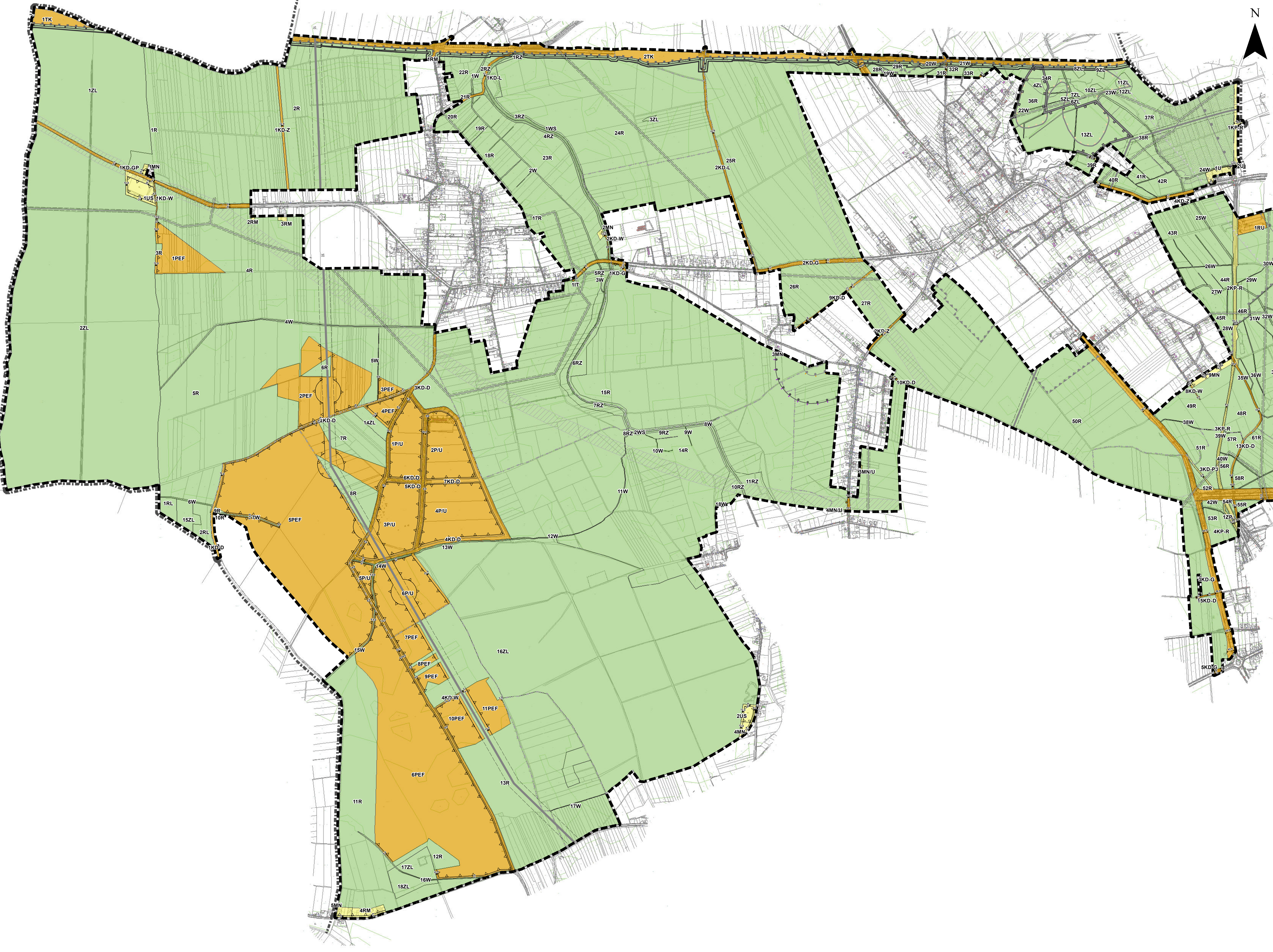




# MIEJSCOWY PLAN ZAGOSPODAROWANIA PRZESTRZENNEGO DLA OBSZARÓW NA POŁUDNIU OD TORÓW KOLEJOWYCH

## PROGNOZA ODDZIAŁYWANIA NA ŚRODOWISKO



**LEGENDA**

**OBOWIAZUJĄCE USTALENIA PLANU**

- granicza obszaru objętego planem
- linie rozgraniczające tereny o różnym przeznaczeniu lub różnych zasadach zagospodarowania
- nieprzekraczalne linie zabudowy
- wymiarowanie (w metrach); odległość usytuowania linii zabudowy od linii rozgraniczającej tereny; szerokości terenów dróg
- paszy technologiczne o ograniczonym użytkowaniu; od linii elektroenergetycznych
- strefa archeologiczna "W" dla stanowisk archeologicznych wraz z oznaczeniem AZP

**korytarze ekologiczne**

- granicza międzynarodowego korytarza ekologicznego Dolina Odry
- korytarze ekologiczne lokalne

**PRZEZNACZENIA TERENÓW**

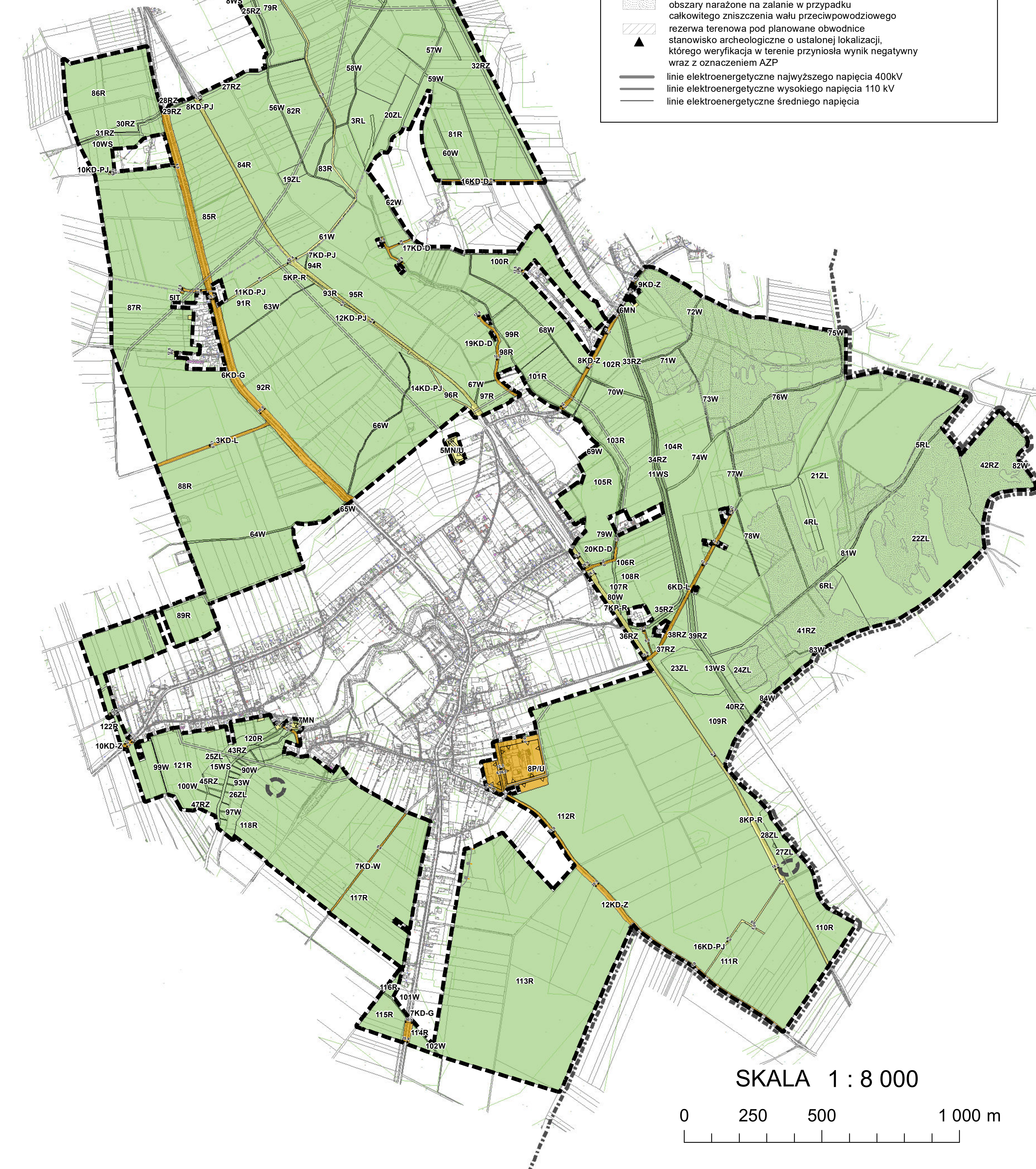
- MN tereny zabudowy mieszkaniowej jednorodzinnej
- MN/U tereny zabudowy mieszkaniowo-usługowej
- RM tereny zabudowy zagrodowej
- RU teren obsługi produkcji w gospodarstwach rolnych
- U tereny zabudowy usługowej
- US tereny usług sportu i rekreacji
- P/U tereny zabudowy produkcyjno-usługowej
- PEF tereny elektrowni słonecznej
- IT tereny lasów
- ZP teren publicznej zieleni urządzonej
- ZD teren ogrodnictwa działkowych
- RZ tereny zielone użytków zielonych
- R tereny rolnicze
- RL tereny rolnicze z możliwością zalesienia
- WS tereny wód powierzchniowych
- W tereny rowów melioracyjnych
- IT tereny infrastruktury technicznej
- KD-GP tereny drogi publicznej klasy głównej ruchu przyspieszonego
- KD-D tereny drogi publicznej klasy głównej
- KD-Z tereny drogi publicznej klasy zbiorczej
- KD-L tereny drogi publicznej klasy lokalnej
- KD-P tereny drogi publicznej klasy dojazdowej
- KP-R tereny publicznych ciągów pieszo-jazdowych
- KD-PJ tereny publicznych ciągów pieszo-jazdowych
- KD-W tereny dróg wewnętrznych
- TK tereny komunikacji kolejowej

**OZNACZENIA WYNIKAJĄCE Z PRZEPISÓW ODBRENYCH**

- granicza obszaru objętego wpisem do rejestru zabytków nr rej. 200.69 z dnia 29.03.1989 r.
- stanowiska archeologiczne wpisane do rejestru zabytków
- strefa kontrolowana gazociągami
- granicza Głównego Zbiornika Wód Podziemnych nr 332 „Subniecka Kędzierzysko-Głubczycka”
- granicza obszaru najwyższej ochrony
- Głównego Zbiornika Wód Podziemnych nr 332 „Subniecka kędzierzysko-głubczycka”
- granicza terenu zamkniętego
- strefa ochronna od obszaru kolejowego w odległości nie mniejszej niż 10 m od granicy terenu komunikacji kolejowej i jednocześnie nie mniejszej niż 20 m od osi skrajnego toru
- strefa ochronna od obszaru kolejowego w odległości 20 m od granicy terenu komunikacji kolejowej
- strefa sanitarna od oświetlenia 50 m
- strefa sanitarna od oświetlenia 150 m
- strefa ochrony pośredniej od ujścia wody
- obszary występowania udokumentowanych złóż
- Wielkiszce
- Dębowa

**OZNACZENIA INFORMACYJNE**

- granicza obrębów
- granicza gminy
- gazociąg średniego ciśnienia
- obszary narzucone na zabranie w przypadku całkowitego zniszczenia walu przeciwpowodziowego
- rezerwa terenowa pod planowane obwodnice
- stanowisko archeologiczne o ustalonej lokalizacji, którego wyrytką w terenie przyniósł wynik negatywny wraz z oznaczeniem AZP
- linie elektroenergetyczne najwyższego napięcia 400kV
- linie elektroenergetyczne wysokiego napięcia 110 kV
- linie elektroenergetyczne średniego napięcia



Oznaczenie graficzne i tekstowe	Przeznaczenia terenów	Wpływ ustaleń planu na środowisko przyrodnicze	Ocena potencjalnego wpływu
<b>A</b>	ZL, ZP, ZD, RZ, R, RL, WS, W	Tereny będą miały <i>korzystny dla środowiska</i> . Tereny będą przyczyniać się do zachowania bioróżnorodności na terenach zieleni, leśnych, wodnych oraz wywierają korzystny wpływ na mikroklimat i warunki biometeorologiczne. Tereny wód będą miały korzystny wpływ na mikroklimat i bioróżnorodność. Utrzymanie terenów w dotychczasowej funkcji zapewni zachowanie i poprawę estetyki terenów zurbanizowanych i przestrzeni krajobrazowych. Zieleni będzie wpływać pozytywnie na łagodzenie skutków negatywnych oddziaływań urbanizacji w postaci hałasu, emisji zanieczyszczeń do atmosfery, zmian bilansu wodnego. Tereny zieleni przyczyniają się do zachowania powierzchni biologicznie czynnych i siedlisk roślinnych i zwierzęcych, zachowania korytarzy ekologicznego wzdłuż cieków wodnych i na terenach leśnych oraz zachowania cennych przyrodniczo obszarów w dolinach rzek i w lasach oraz na terenach rolnych.	Oddziaływanie planu na środowisko i krajobraz można ocenić w następujący sposób: pod względem charakteru – jako bardzo korzystne, pod względem intensywności przekształceń – jako nieistotne, pod względem bezpośredniości oddziaływania – jako bezpośrednio i pośrednio, pod względem czasu trwania oddziaływania – jako stałe i okresowe, pod względem częstotliwości oddziaływania – jako długoterminowe, pod względem zasięgu przestrzennego – jako lokalne i ponadlokalne, pod względem trwałości oddziaływania – jako odwracalne.
<b>B</b>	MN, MN/U, RM, U, US, KD-L, KD-D, KD-R	Tereny będą miały <i>umiarkowany wpływ na środowisko (możliwy do ograniczenia)</i> . Ustalenia planu przewidują zachowanie powierzchni biologicznie czynnej na działkach budowlanych, na co najmniej 20 - 60% powierzchni działki. Pozwoli to zachować wystarczające warunki dla egzystencji zieleni w przestrzeni zurbanizowanej. Ustalenia planu wykorzystują dostępne zapisy dotyczące ograniczenia i wyeliminowania uciążliwości istniejącego i planowanego zagospodarowania. Dotyczy to stosowania proekologicznych oraz odnawialnych źródeł ciepła w gospodarstwach domowych, zaopatrzenia terenu w niezbędne media, w tym w sieć kanalizacyjną i deszczową, prowadzenia prawidłowej gospodarki odpadami i segregacji śmieci, zakazu odprowadzania zanieczyszczeń do gruntu. Mimo to w okresie grzewczym może dochodzić do kumulacji zanieczyszczeń gazowych i pyłowych pochodzących z indywidualnych palenisk domowych oraz z terenów komunikacji. W obiektach, w których brak podłączenia do sieci kanalizacyjnej dopuszcza się zbiorniki wybieralne, których nieprawidłowa eksploatacja może prowadzić do zanieczyszczenia wód podziemnych i rozprzestrzeniania się odorów. W zakresie ochrony przed hałasem ustala się biene zapisy o dopuszczalnych poziomach dźwięku, zgodnie z przepisami szczególnymi. Zaleca się wykorzystanie wszelkich dostępnych rozwiązań organizacyjnych i technicznych (dźwiękoszczelne okna, układ pomieszczeń, materiały o podwyższonej dźwiękoszczelności) w celu dotrzymania tych standardów. Ustalenia dotyczące układu zabudowy, architektury, estetyki zabudowy, wysokości i ilości kondygnacji pozwalają stwierdzić, że walory krajobrazowe przestrzeni wiejskiej zostaną zachowane i nie będzie się wprowadzać elementów dysharmonijnych i zaburzających strukturę przestrzenną.	Oddziaływanie planu na środowisko i krajobraz można ocenić w następujący sposób: pod względem charakteru – jako bez znaczenia, pod względem intensywności przekształceń – jako zauważalne, pod względem bezpośredniości oddziaływania – jako bezpośrednio i pośrednio, pod względem czasu trwania oddziaływania – jako średnioterminowe i długoterminowe, pod względem częstotliwości oddziaływania – jako stałe, pod względem zasięgu przestrzennego – jako miejscowe, pod względem trwałości oddziaływania – jako nieodwracalne i częściowo odwracalne.
<b>C</b>	RU, P/U, PEF, IT, KD-GP, KD-G, KD-Z, KD-L, KD-D, KD-R, W, TK	Tereny będą miały <i>uciążliwy wpływ na środowisko (możliwy do ograniczenia)</i> . Umożliwienie lokalizacji instalacji fotowoltaicznych na terenach rolnych poza obszarami chronionymi przyrodniczo wydaje się najkorzystniejsze w punktu widzenia racjonalnego wykorzystania zasobów gminy. Ze względu na obszar wskazany do realizacji elektrowni słonecznej inwestycja będzie zaliczana do przedsięwzięć mogących potencjalnie znacząco negatywnie oddziaływać na środowisko (zgodnie z rozporządzeniem). Jak wykazano w prognozie oddziaływanie to może być ograniczone do wartości nie powodujących strat w środowisku. Realizacja ustaleń planu będzie miała pewien wpływ na jakość środowiska przyrodniczego gminy jednak może on być skutecznie zminimalizowany lub ograniczony. Ustalenia planu wykorzystują dostępne zapisy dotyczące ograniczenia i wyeliminowania uciążliwości istniejącego i planowanego zagospodarowania. Dotyczy to stosowania proekologicznych oraz odnawialnych źródeł ciepła, zaopatrzenia terenu w niezbędne media, w tym w sieć kanalizacyjną i deszczową, prowadzenia prawidłowej gospodarki odpadami i segregacji śmieci, zakazu odprowadzania zanieczyszczeń do gruntu. Mimo to w okresie grzewczym może dochodzić do kumulacji zanieczyszczeń gazowych i pyłowych pochodzących z indywidualnych palenisk domowych oraz z terenów komunikacji. W obiektach, w których brak podłączenia do sieci kanalizacyjnej dopuszcza się zbiorniki wybieralne, których nieprawidłowa eksploatacja może prowadzić do zanieczyszczenia wód podziemnych i rozprzestrzeniania się odorów. Zaleca się wykorzystanie wszelkich dostępnych rozwiązań organizacyjnych i technicznych (dźwiękoszczelne okna, układ pomieszczeń, materiały o podwyższonej dźwiękoszczelności) w celu dotrzymania tych standardów.	Oddziaływanie planu na środowisko i krajobraz można ocenić w następujący sposób: pod względem charakteru – jako potencjalnie niekorzystne, pod względem intensywności przekształceń – jako duże i zupełne, pod względem bezpośredniości oddziaływania – jako bezpośrednio i pośrednio, pod względem czasu trwania oddziaływania – jako długoterminowe, pod względem częstotliwości oddziaływania – jako stałe i okresowe, pod względem zasięgu przestrzennego – jako miejscowe i lokalne, pod względem trwałości oddziaływania – jako nieodwracalne.

SKALA 1 : 8 000

