



PLAN ODNOWY  
MIEJSCOWOŚCI  
REŃSKA WIEŚ

## Spis treści

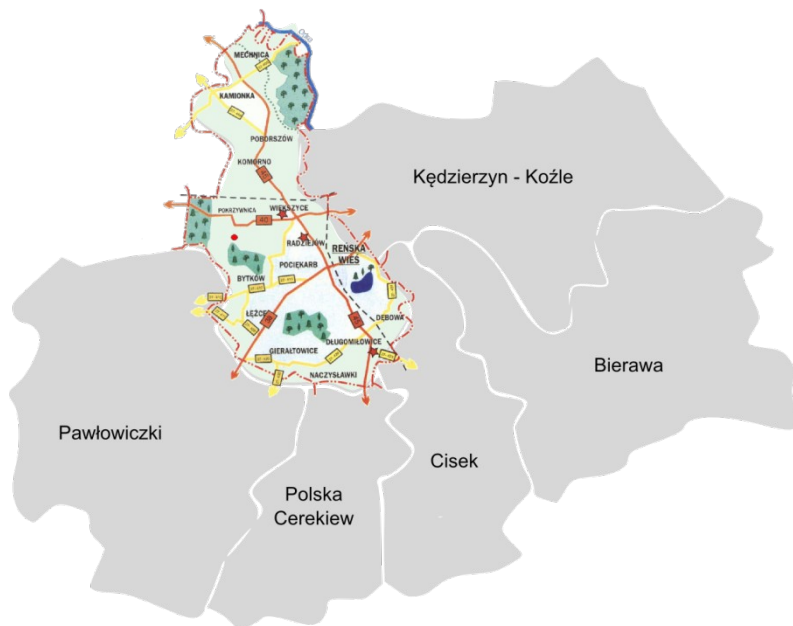
|   |    |
|---|----|
| Charakterystyka miejscowości Reńska Wieś oraz planowane kierunki rozwoju..... | 3  |
| Polozenie miejscowości.....   | 3  |
| Charakterystyka.....  | 4  |
| Planowane kierunki rozwoju.....   | 5  |
| Inwentaryzacja zasobów służąca ujęciu stanu rzeczywistego.....                | 6  |
| Środowiska przyrodnicze.....  | 6  |
| Środowisko kulturalne.....  | 6  |
| Wyposażenie w infrastrukturę techniczną.....                                  | 9  |
| Obiekty i tereny.....   | 9  |
| Gospodarka i rolnictwo.....   | 9  |
| Sąsiedzi i przyjezdni.....  | 10 |
| Ocena mocnych i słabych stron miejscowości.....                               | 11 |
| Silne strony:.....  | 11 |
| Słabe strony:.....  | 11 |
| Szanse:.....  | 11 |
| Zagrożenia:.....  | 12 |
| Opis planowanych przedsięwzięć.....   | 12 |
| Modernizacja GOK Reńska Wieś wraz z zagospodarowanym terenem.....             | 12 |
| Modernizacja boiska LKS – Śląsk Reńska Wieś.....                              | 14 |
| Utworzenie placów zabaw.....  | 15 |
| Zagospodarowanie wjazdu do Reńskiej Wsi od strony Dugomiowic.....             | 16 |
| Dokumentacja fotograficzna dotycząca miejscowości Reńska Wieś.....            | 16 |
| Spis wykresów.....  | 18 |
| Spis zdjęć.....   | 19 |
| Spis rysunków.....  | 20 |

# Charakterystyka miejscowości Reńska Wieś oraz planowane kierunki rozwoju

## Położenie miejscowości



Rysunek 1 Położenie Reńskiej Wsi na mapie kraju



Rysunek 2 Gmina Reńska Wieś na tle powiatu kędzierzyńsko - kozielskiego

## Charakterystyka

Reńska Wieś to miejscowość o ponad 720 letniej tradycji. Rok 1286 i Villa Rynensis to data założenia i pierwsza nazwa osady, która powstając w bezpośredniej bliskości Koźła, dała w ten sposób początek dzisiejszej Reńskiej Wsi. W opracowaniach historycznych spotkać można jeszcze nazwy późniejsze: Reńska, Rińska Wieś, Ryńska Wieś i Reinschdorf. Daty 1787, 1854, 1863 to lata, w których wieś uległa ogromnym zniszczeniom, na skutek szalejących pożarów. Od 1824 roku Reńska Wieś była w posiadaniu rodziny Wunsche. Dobrze funkcjonowała gorzelnia i browar połączone z karczmą. W 1854 roku Eryk z Rozwaczy założył w Reńskiej Wsi fabrykę cukru napędzana maszynami parowymi. Istniał młyn wodny. W 1859 aptekarz Śliwa założył hodowlę pijawek. Wodę pitną dostarczano podziemnymi rurami do twierdzy w Koźlu. W 1882 położono tory kolejowe umożliwiające dalszy rozwój osady.

Od 1973 roku w wyniku reformy administracyjnej państwa Reńska Wieś staje się siedzibą gminy. Na miejscu jest szkoła i przedszkole funkcjonujące jako Zespół Szkolno Przedszkolny, ośrodek zdrowia, kościół. Ochotnicza Straż Pożarna w 2006 r. w czasie obchodów 145 lecia otrzymała największe wyróżnienie Złoty Znak Związku i jest najstarszą jednostką w Gminie Reńska Wieś. Natomiast Ludowy Klub Sportowy „Śląsk” może się pochwalić, że istnieje i ciągle gra od 1911 r. Gminny Ośrodek Kultury to placówka, w której w godzinach popołudniowych może znaleźć sporo atrakcji nasza młodzież. Sieć zakładów handlowo - usługowych jest bogata i zaspakajająca potrzeby mieszkańców tak pod względem spożywczym jak i przemysłowym: (Rynmet, Hurtownia Elektryczna „Pekra”, Hurtownia części rolniczych Dziadzia i Hurtownia Stali POM, Hurtownia Farb i wiele innych). Dobrze rozwija się również rzemiosło z zakładami naprawy samochodów, branży budowlanej.

W ostatnim czasie na terenie naszej miejscowości powstały większe zakłady takie jak: Betafence i Kamet.

### **Planowane kierunki rozwoju**

Głównymi priorytetami rozwoju wsi będą działania związane z:

- zapobieganiem marginalizacji,
- wzrostem atrakcyjności inwestycyjnej,
- podniesieniem standardu życia i pracy na wsi,
- zaspokajaniem potrzeb społeczności lokalnej.

## **Inwentaryzacja zasobów służąca ujęciu stanu rzeczywistego**

Inwentaryzacja zasobów sołectwa przeprowadzona została na podstawie danych statystycznych, studium uwarunkowań i kierunków zagospodarowania przestrzennego gminy Reńska Wieś oraz informacji zgromadzonych przez mieszkańców. Zasoby – to wszelkie elementy materialne i niematerialne wsi i otaczającego ją obszaru, które mogą być wykorzystane obecnie bądź w realizacji publicznych bądź prywatnych przedsięwzięć związanych z odnową wsi.

W inwentaryzacji sołectwa brano pod uwagę następujące rodzaje zasobów:

- środowisko przyrodnicze,
- środowisko kulturowe,
- wyposażenie w infrastrukturę techniczną,
- obiekty i tereny,
- gospodarstwa i rolnictwo,
- sąsiedzi i przyjezdni.

### **Środowiska przyrodnicze**

Ukształtowanie terenu wokół naszego sołectwa w znacznej mierze związane jest z Płaskowyżem Głubczyckim. Jest to dość wysoko wzniesiona równina poprzecinana licznymi dolinami, rzeźba terenu od płasko - równinnej przechodzi w nisko – pagórkowatą a miejscami w pagórkowata. Przez Reńską Wieś przepływa rzeczka zwana Kanątem Sukowickim. W obrębie wsi występują przyuliczne zadrzewienia. Sady i ogrody występują głównie jako element towarzyszący zabudowie mieszkalnej.

### **Środowisko kulturalne**

Elementami architektury i budownictwa zasługującymi na ochronę są:

- cmentarz komunalny wraz z kaplicą, grobowcem rodziny Wunsche oraz grobem bawarskiego generała Sales Grat Von Sprety z czasów oblężenia twierdzy kozielskiej przez Wojska Napoleońskie,
- wyremontowana kaplica „Bajer kapelse” również z czasów napoleońskich,
- kaplica przy ulicy kozielskiej,

- budynki szkoły i przedszkola,
- Muzeum Śląskie w biurze mniejszości.



Zdjęcie 1 Grób bawarskiego generała Sales Graf Von Sprety



Zdjęcie 2 Kapliczka Napoleńska w trakcie remontu



Zdjęcie 3 Kaplica przy ulicy Kozielskiej



## Wyposażenie w infrastrukturę techniczną

Sołectwo Reńska Wieś posiada:

- zbiorową sieć wodociągową,
- kanalizację sanitarną,
- kanalizację deszczową,
- sieć energetyczną,
- sieć telekomunikacyjną,
- sieć internetową,
- sieć dróg gminnych.

## Obiekty i tereny

- strefa istniejącej zabudowy w której mamy tereny przeznaczone pod zabudowę,
- tereny upraw rolnych.

## Gospodarka i rolnictwo

Struktura działalności wsi przedstawia się następująco:

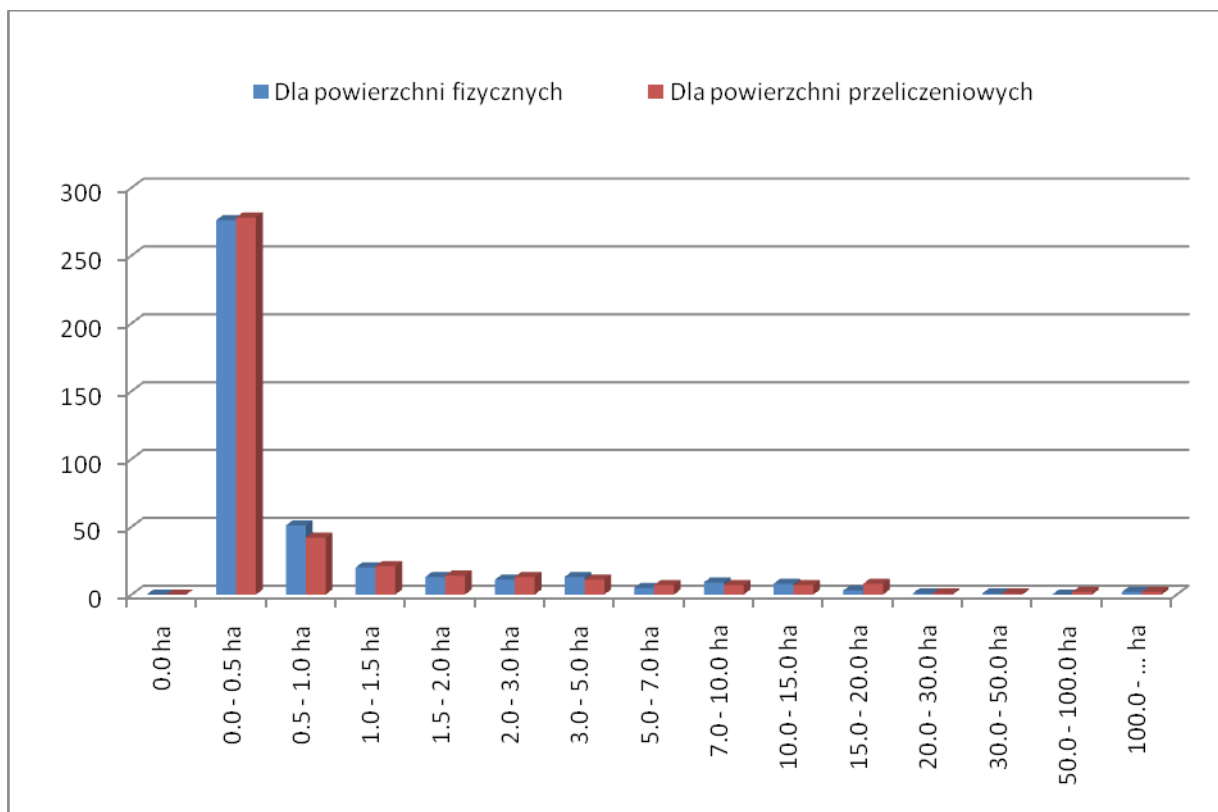
- produkcja - 2,
- usługi - 33,
- handel - 16,
- gastronomia - 1,
- transport - 4.

W Reńskiej Wsi zgodnie z danymi Urzędu Gminy w październiku 2008 r. mamy 413 gospodarstw w tym:

1. do 2 ha - 360,
2. od 2 – 5 ha - 23,
3. od 5 – 7 ha - 5,

- 4. od 7 – 10 ha - 9,
- 5. od 10 – 15 ha - 8,
- 6. od 15 ha - 8.

Szczegółowo obrazuje to wykres.



Wykres 1 Liczba gospodarstw wg powierzchni (rolne + nierolne + leśne) - stan na 24.10.2008

## Sąsiedzi i przyjezdni

Reńska Wieś posiada atrakcyjne położenie. Jest oddalona od miasta Kędzierzyna-Koźła o około 1 km, na skrzyżowaniu dróg nr 45 Opole – Racibórz i drogi Nr 38 Kędzierzyn-Koźle – Głubczyce. Usytuowanie w pobliżu Kędzierzyna-Koźła spowodowało zainteresowanie działkami na terenie naszej miejscowości.

## Ocena mocnych i słabych stron miejscowości

### Silne strony:

- duże zaangażowanie społeczeństwa lokalnego w życiu wsi
- liczne walory przyrodnicze
- położenie w bliskim sąsiedztwie miasta Kędzierzyna – Koźla
- wyposażenie w infrastrukturę techniczną (sieć wodociągową, sieć energetyczną, sieć telekomunikacyjną, sieć kanalizacyjną)
- dobry dostęp do dróg krajowych i wojewódzkich
- czyste powietrze i piękne krajobrazy
- żyzne gleby sprzyjające prowadzeniu upraw polowych
- tereny pod budownictwo mieszkaniowe oraz inwestycyjne

### Słabe strony:

- problemy demograficzne, ujemny przyrost naturalny, spadek liczby mieszkańców, procesy starzenia się społeczeństwa
- mała liczba podmiotów gospodarczych
- słabe wykształcenie mieszkańców
- brak odpowiedniego miejsca spotkań i integracji społeczności lokalnej

### Szanse:

- rozwój agroturystyki i działalności gospodarczej
- modernizacja dróg transportu rolnego sprzyjająca turystyce pieszo – rowerowej
- podniesienie świadomości społecznej, poczucia tożsamości regionalnej i zdolności mobilizacyjnej mieszkańców
- pozyskanie potencjalnych inwestorów
- pozyskiwanie funduszy unijnych

- szeroko pojęta promocja miejscowości
- dobra współpraca z władzami gminy

### **Zagrożenia:**

- marginalizacja społeczna i gospodarcza wsi
- rosnące bezrobocie
- ubożenie części społeczeństwa

### **Opis planowanych przedsięwzięć**

Na najbliższą kadencję Rady Gminy Reńska Wieś i Rady Sołectkiej w miejscowości Reńska Wieś zaplanowano następujące przedsięwzięcia:

- modernizację GOK – Reńska Wieś wraz z zagospodarowaniem terenu,
- modernizację boiska LKS – Śląsk Reńska Wieś,
- utworzenie placów zabaw w ramach tzw. centrów rekreacyjnych,
- zagospodarowanie wjazdu do Reńskiej Wsi od strony Długomiłowic,

### **Modernizacja GOK Reńska Wieś wraz z zagospodarowanym terenem**

W zakres przedsięwzięcia wchodzi wykonanie:

- Zagospodarowanie przyległego placu,
- Docieplenie elewacji budynku GOK,
- Wymianę stolarki okiennej i drzwiowej budynku GOK,
- Docieplenie dachu budynku GOK.

W chwili obecnej obiekt wraz z przynależnym terenem wykorzystywany jest do prowadzenia bieżącej działalności kulturalnej i rekreacyjnej. Obiekt wykorzystywany jest również w czasie organizowanych imprez masowych między innymi, pożarniczych, świąt herbowych, dożynek. Obiekt wraz z przyległym terenem stanowi jedyne miejsce rekreacji dla mieszkańców sołectwa Reńska Wieś i nie tylko. Ze względu na stan techniczny obiektu konieczne jest więc dokonanie remontu budynku oraz utwardzenie przyległego terenu

kostką brukową i wyposażenie w infrastrukturę rekreacyjno – wypoczynkową (tj. ławki, stoły do gier plenerowych itp.).

### Szacunkowy kosztorys planowanego przedsięwzięcia

Ogólny koszt przedsięwzięcia – 647.548,68 PLN oraz koszty ogólne związane z pracą inspektora nadzoru wynoszą w sumie: – 658.548,68 PLN

W 2009 roku planuje się wykonać następujące prace:

- zagospodarowanie przyległego placu „netto” – 219.614,95 PLN
- ocieplenie elewacji budynku GOK „netto” – 148.335,34 PLN
- wymiana stolarki okiennej i drzwiowej budynku GOK „netto” – 64.140,09 PLN
- docieplenie dachu budynku GOK „netto” – 98.687,23 PLN

|                               |                         |                 |
|-------------------------------|-------------------------|-----------------|
| razem roboty                  | – 530.777,61 PLN        | „netto”         |
| VAT – 22%                     | – 116.771,07 PLN        | „tara”          |
| razem roboty                  | – 647.548,68 PLN        | „brutto”        |
| koszt nadzoru                 | – 11.000,00 PLN         | „brutto”        |
| <b>razem wartość zadania:</b> | <b>– 658.548,68 PLN</b> | <b>„brutto”</b> |

### Harmonogram planowanego przedsięwzięcia

- Marzec 2009 – Podpisanie umowy o finansowaniu

- |                               | przedsięwzięcia                          |
|-------------------------------|--|
| • Kwiecień - maj 2009         | – Przeprowadzenie procedury przetargowej |
| • Czerwiec - październik 2009 | – Realizacja robót                       |
| • Listopad 2009               | – Rozliczenie projektu                   |

### **Modernizacja boiska LKS – Śląsk Reńska Wieś**

Realizacja przedmiotowego przedsięwzięcia w ramach programu „ORLIK 2012” zapewni możliwość organizowania wszelkiego rodzaju imprez sportowych oraz kulturalnych integrujących całą społeczność naszej miejscowości. Obiekt ten będzie miejscem organizacji czasu wolnego dzieci i młodzieży naszego sołectwa. Ma też zapoczątkować realizację wspólnych przedsięwzięć na rzecz poprawy i jakości życia na wsi. Modernizacja naszego obiektu sportowego będzie skutkować wzrostem aktywności kultury fizycznej szerokiej grupy społeczeństwa w formach odpowiadających zainteresowaniom i indywidualnym możliwościom potencjalnych użytkowników.

W ramach tego przedsięwzięcia będą zrealizowane następujące zadania:

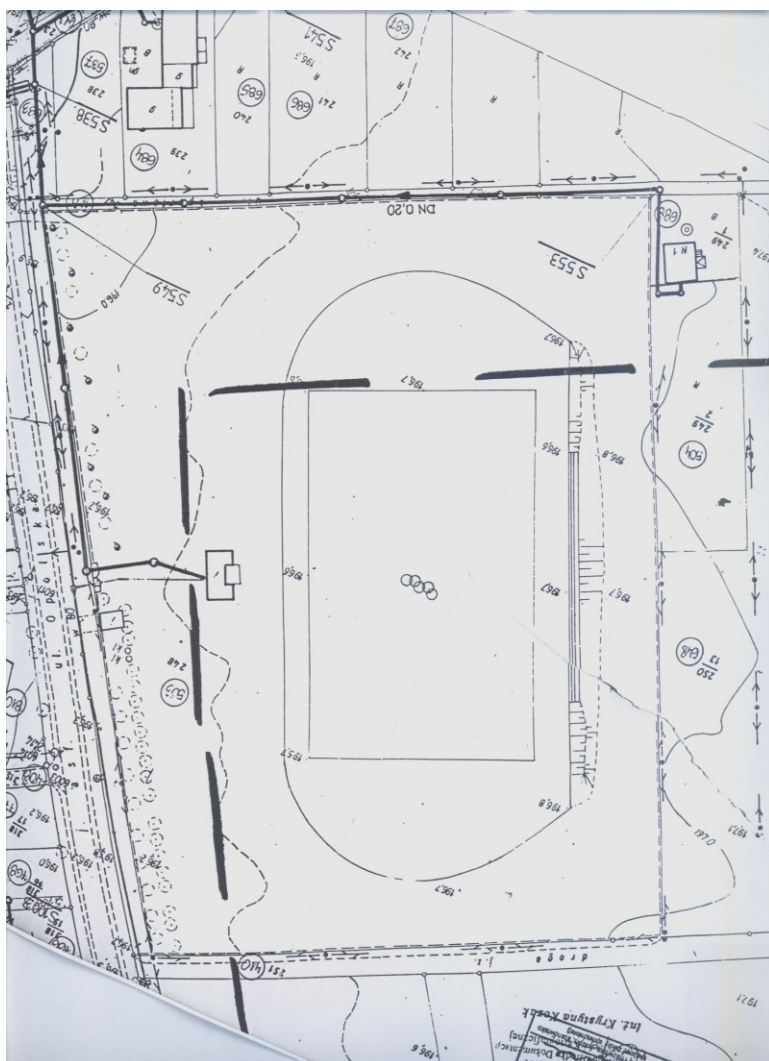
1. Budowa bieżni wokół płyty głównej boiska.
2. Budowa w ramach projektu ORLIK – 2012 kompleksu boisk:
  - 2.1 Budowa treningowego boiska piłkarskiego o wymiarach 30x62m o sztucznej nawierzchni w całości ogrodzonego wraz z piłkochwytem o wysokości 5m.
  - 2.2 Budowa boiska wielofunkcyjnego o wymiarach 30x44m do:

- piłki ręcznej
- piłki siatkowej
- piłki koszykowej
- tenisa ziemnego

również o sztucznej nawierzchni i w całości ogrodzonego.

Projekt przewiduje, że na terenie boiska zostaną zlokalizowane budynki sanitarno – szatniowe oraz plac zabaw.

Propozycję lokalizacji treningowego boiska piłkarskiego i wielofunkcyjnego przedstawia poniższy szkic:



### Utworzenie placów zabaw

Przewidujemy, że w ramach tzw. centrów rekreacyjnych w naszej miejscowości powstały by następujące place zabaw:

- o Plac zabaw na boisku LKS – Śląsk Reńska Wieś w ramach programu ORLIK

- o Plac zabaw na terenie Zespołu Szkolno – Przedszkolnego
- o Plac zabaw wokół GOK
- o Plac zabaw po przedszkolu z wejściem od ulicy Polnej.

### Zagospodarowanie wjazdu do Reńskiej Wsi od strony Dugomiowic

Planujemy wykonanie zagospodarowania terenu w obrębie wjazdu do Reńskiej Wsi od strony Długomiłowic, po przebudowaniu ulicy Raciborskiej w ramach konkursu projektów dla uczniów Technikum Architektury Krajobrazu Zespołu Szkół w Komornie.

### Dokumentacja fotograficzna dotycząca miejscowości Reńska Wieś



Zdjęcie 4 Widok na przystanek i ulicę Fabryczną





Zdjęcie 5 Klomb



Zdjęcie 6 Skrzyżowanie ulic Raciborska, Kozielska, Pawłowicka

## Spis wykresów

|   |    |
|---|----|
| Wykres 1 Liczba gospodarstw wg powierzchni (rolne + nierolne + leśne) - stan na 24.10.2008..... | 10 |
|---|----|

## Spis zdjęć

|  |    |
|--|----|
| Zdjęcie 1 Grób bawarskiego generała Sales Grat Von Sprety.....     | 7  |
| Zdjęcie 2 Kapliczka Napoleońska w trakcie remontu.....             | 8  |
| Zdjęcie 3 Kaplica przy ulicy Kozielskiej.....                      | 8  |
| Zdjęcie 4 Widok na przystanek i ulice Fabryczną.....               | 16 |
| Zdjęcie 5 Klomb.....   | 17 |
| Zdjęcie 6 Skrzyżowanie ulic Raciborska, Kozielska, Pawłowicka..... | 17 |

## Spis rysunków

|  |   |
|--|---|
| Rysunek 1 Położenie Reńskiej Wsi na mapie kraju.....                         | 3 |
| Rysunek 2 Gmina Reńska Wieś na tle powiatu kędzierzyńsko - kozielskiego..... | 4 |