

**PROGNOZA ODDZIAŁYWANIA NA ŚRODOWISKO
„AKTUALIZACJI PROGRAMU OCHRONY
ŚRODOWISKA DLA GMINY REŃSKA WIEŚ
NA LATA 2013-2016
Z PERSPEKTYWĄ NA LATA 2017-2020”**





ul. Niemodlińska 79 pok. 22/23
45-864 Opole
tel./fax. 77/454-07-10, 77/474-24-57
kom. 605-26-24-27, 607-790-585
mail: albeko@poczta.fm, beatapodgorska@poczta.fm

Wykonawcą
Prognozy oddziaływania na środowisko
„Aktualizacji Programu Ochrony Środowiska dla Gminy Reńska Wieś
na lata 2013-2016 z perspektywą na lata 2017-2020”
był zespół
firmy Albeko z siedzibą w Opolu
w składzie:

mgr inż. Beata Podgórska
mgr inż. Jarosław Górniak
mgr inż. Paweł Synowiec
mgr Marta Stelmach
Mateusz Podgórski

SPIS TREŚCI

SPIS TABEL	4
SPIS RYSUNKÓW	5
1. STAN FORMALNO-PRAWNY I CEL SPORZĄDZENIA PROGNOZY	6
2. ZAKRES MERYTORYCZNY PROGNOZY ODDZIAŁYWANIA AKTUALIZACJI PROGRAMU OCHRONY ŚRODOWISKA	6
3. ZASTOSOWANE METODY I WYKORZYSTANE MATERIAŁY	8
4. INFORMACJE O ZAWARTOŚCI, GŁÓWNYCH CELACH AKTUALIZACJI PROGRAMU OCHRONY ŚRODOWISKA I POWIĄZANIU Z INNYMI DOKUMENTAMI	9
5. OKREŚLENIE, ANALIZA I OCENA ISTNIEJĄCEGO STANU ŚRODOWISKA ORAZ POTENCJALNYCH ZMIAN TEGO STANU W PRZYPADKU BRAKU REALIZACJI DOKUMENTU 11	
5.1. CHARAKTERYSTYKA OGÓLNA GMINY REŃSKA WIEŚ	11
5.2. OCENA STANU ŚRODOWISKA	14
5.3. POTENCJALNE ZMIANY STANU ŚRODOWISKA W PRZYPADKU BRAKU REALIZACJI DOKUMENTU	22
6. OKREŚLENIE, ANALIZA I OCENA STANU ŚRODOWISKA NA OBSZARACH OBJĘTYCH POTENCJALNYM ZNACZĄCYM ODDZIAŁYWANIEM	23
6.1. WODY POWIERZCHNIOWE I PODZIEMNE.....	23
6.1.1. Wody powierzchniowe.....	23
6.1.2. Wody podziemne.....	24
6.2. POWIETRZE ATMOSFERYCZNE.....	25
6.3. HAŁAS.....	28
6.4. PROMIENIOWANIE NIEJONIZUJĄCE.....	28
6.5. ZASOBY PRZYRODNICZE	29
6.6. POWIERZCHNIA ZIEMI	30
6.7. GOSPODARKA ODPADAMI	31
6.7.1. Składowiska odpadów	31
6.7.2. Instalacje odzysku i innego niż składowanie unieszkodliwiania odpadów	31
6.7.3. System gospodarowania odpadami komunalnymi	31
7. OKREŚLENIE, ANALIZA I OCENA ISTNIEJĄCYCH PROBLEMÓW OCHRONY ŚRODOWISKA ISTOTNYCH Z PUNKTU WIDZENIA PROGRAMU	32
7.1. WODY POWIERZCHNIOWE I PODZIEMNE.....	32
7.2. POWIETRZE ATMOSFERYCZNE.....	33
7.3. HAŁAS.....	34
7.4. PROMIENIOWANIE NIEJONIZUJĄCE.....	34
7.5. ZASOBY PRZYRODNICZE	34
7.6. POWIERZCHNIA ZIEMI	35
7.7. GOSPODARKA ODPADAMI	36
8. OKREŚLENIE, ANALIZA I OCENA CELÓW OCHRONY ŚRODOWISKA USTANOWIONYCH NA SZCZEBLU MIĘDZYNARODOWYM, WSPÓLNOTOWYM I KRAJOWYM, ISTOTNYCH Z PUNKTU WIDZENIA AKTUALIZACJI PROGRAMU OCHRONY ŚRODOWISKA, ORAZ SPOSOBY, W JAKICH TE CELE I INNE PROBLEMY ŚRODOWISKA ZOSTAŁY UWZGLĘDNIONE PODCZAS OPRACOWYWANIA DOKUMENTU	37
8.1. CELE OCHRONY ŚRODOWISKA OKREŚLONE W AKTUALIZACJI PROGRAMU OCHRONY ŚRODOWISKA DLA GMINY REŃSKA WIEŚ.....	37
8.1.1. Cele wynikające z polityki unijnej.....	37
8.1.2. Cele wynikające z Polityki Ekologicznej Państwa	40
8.1.3. Cele wynikające z polityki lokalnej.....	43

8.1.4. Zgodność celów Aktualizacji Programu Ochrony Środowiska dla Gminy Reńska Wieś z celami polityk nadrzędnych i równoległych	46
8.1.5. Zgodność celów Aktualizacji Programu Ochrony Środowiska dla Gminy Reńska Wieś z zapisami Ustawy o ochronie przyrody	46
8.1.6. Zgodność celów Aktualizacji Programu Ochrony Środowiska dla Gminy Reńska Wieś z zapisami KPGO 2014 oraz PGOWO 2014	47
9. OKREŚLENIE, ANALIZA I OCENA PRZEWIDYWANYCH ZNACZĄCYCH ODDZIAŁYWAŃ NA ŚRODOWISKO, W TYM ODDZIAŁYWANIA BEZPOŚREDNIE, POŚREDNIE, WTÓRNE, SKUMULOWANE, KRÓTKOTERMINOWE, ŚREDNIOTERMINOWE I DŁUGOTERMINOWE, STAŁE I CHWILOWE ORAZ POZYTYWNE I NEGATYWNE	49
9.1. PODSUMOWANIE PRZEWIDYWANYCH ODDZIAŁYWAŃ NA POSZCZEGÓLNE ASPEKTY ŚRODOWISKA, W SZCZEGÓLNOŚCI NA OBSZARY OBJĘTE OCHRONĄ.....	54
9.1.1. Oddziaływanie na obszary Natura 2000, bioróżnorodność biologiczną, rośliny i zwierzęta.....	54
9.1.2. Oddziaływanie na wody.....	55
9.1.3. Oddziaływania na klimat akustyczny	57
9.1.4. Oddziaływanie na powietrze.....	57
9.1.5. Oddziaływanie na powierzchnię ziemi i krajobraz.....	58
9.1.6. Oddziaływanie na zasoby naturalne	59
9.1.7. Oddziaływanie na ludzi.....	59
9.1.8. Oddziaływanie na zabytki i dobra materialne.....	60
10. ROZWIĄZANIA MAJĄCE NA CELU ZAPOBIEGANIE, OGRANICZANIE LUB KOMPENSACJĘ PRZYRODNICZĄ NEGATYWNYCH ODDZIAŁYWAŃ NA ŚRODOWISKO, MOGĄCYCH BYĆ REZULTATEM REALIZACJI AKTUALIZACJI PROGRAMU OCHRONY ŚRODOWISKA	61
11. ODDZIAŁYWANIA TRANSGRANICZNE.....	63
12. ANALIZA ROZWIĄZAŃ ALTERNATYWNYCH DO ROZWIĄZAŃ ZAPROPONOWANYCH W AKTUALIZACJI PROGRAMU OCHRONY ŚRODOWISKA	63
13. PROPOZYCJE DOTYCZĄCE PRZEWIDYWANYCH METOD ANALIZY SKUTKÓW REALIZACJI POSTANOWIEŃ AKTUALIZACJI PROGRAMU OCHRONY ŚRODOWISKA ORAZ CZĘSTOTLIWOŚCI JEJ PRZEPROWADZANIA.....	64
14. PODSUMOWANIE I WNIOSKI	65
15. STRESZCZENIE	66
16. LITERATURA	68

SPIS TABEL

Tabela 1. Wykaz pomników przyrody na terenie Gminy Reńska Wieś.....	17
Tabela 2. Wyniki oceny wykonanej dla punktu pomiarowo-kontrolnego w 2011 roku, zlokalizowanego na terenie Gminy Reńska Wieś	23
Tabela 3. Wyniki bieżącej oceny jakości powietrza za rok 2011	26
Tabela 4. Ocena wystąpienia przekroczeń dopuszczalnych poziomów stężenia substancji w powietrzu mierzone przez stacje na terenie Kędzierzyna- Koźła w latach 2010- 2012 w ramach Państwowego Monitoringu Środowiska	27
Tabela 5. Gatunki roślin objęte ochroną występujące na terenie Gminy Reńska Wieś	29
Tabela 6. Gatunki rzadkie w skali województwa i regionu występujące na terenie Gminy Reńska Wieś.....	30
Tabela 7. Gatunki zwierząt objęte ochroną występujące na terenie Gminy Reńska Wieś.....	30

Tabela 8. Powiązanie celów ochrony środowiska określone w Aktualizacji Programu Ochrony Środowiska dla Gminy Reńska Wieś z VI Wspólnotowym Programem Działań w Zakresie Środowiska Naturalnego	38
Tabela 9. Powiązanie celów ochrony środowiska określone w Aktualizacji Programu Ochrony Środowiska dla Gminy Reńska Wieś z Polityką Ekologiczną Państwa	41
Tabela 10. Powiązanie celów ochrony środowiska określone w Aktualizacji Programu Ochrony Środowiska dla Gminy Reńska Wieś ze Strategią Rozwoju Gminy Reńska Wieś na lata 2001- 2015	44
Tabela 11. Przewidywane znaczące oddziaływania na poszczególne aspekty środowiska.	50

SPIS RYSUNKÓW

Rysunek 1. Położenie Gminy Reńska Wieś na tle województwa opolskiego oraz podział administracyjny obszaru powiatu kędzierzyńsko-kozielskiego	11
Rysunek 2. Istniejący stan zagospodarowania terenu Gminy Reńska Wieś	13
Rysunek 3. Obszary chronione i proponowane zlokalizowane na terenie Gminy Reńska Wieś	19
Rysunek 4. Mapa obszarów na których wystąpienie powodzi jest prawdopodobne	33

1. STAN FORMALNO-PRAWNY I CEL SPORZĄDZENIA PROGNOZY

Obowiązek sporządzenia prognozy oddziaływania na środowisko do projektów dokumentów strategicznych - programów, planów i polityk wynika z art. 46 oraz art. 51 **Ustawy o udostępnianiu informacji o środowisku i jego ochronie, udziale społeczeństwa w ochronie środowiska oraz o ocenach oddziaływania na środowisko (Dz. U. z 2008 r. Nr 199 poz. 1227, z późn. zm.)**. Przepisy tej ustawy zobowiązują organ opracowujący projekt Aktualizacji Programu Ochrony Środowiska (APOŚ) dla Gminy Reńska Wieś na lata 2013- 2016 z perspektywą na lata 2017- 2020 do sporządzenia dokumentacji prognozy oddziaływania na środowisko oraz przeprowadzenia postępowania w sprawie oceny oddziaływania na środowisko z udziałem społecznym.

Niniejsza Prognoza w myśl wyżej przywołanego art. 46 stanowi element strategicznej oceny oddziaływania na środowisko.

Prognoza jest dokumentem wskazującym na możliwe negatywne skutki realizacji Aktualizacji Programu Ochrony Środowiska i przedstawia zalecenia dotyczące przeciwdziałania ewentualnym negatywnym skutkom oraz przedstawia sposoby ich minimalizacji.

2. ZAKRES MERYTORYCZNY PROGNOZY ODDZIAŁYWANIA AKTUALIZACJI PROGRAMU OCHRONY ŚRODOWISKA

Zakres Prognozy wynika z art. 51 ust. 2 *Ustawy o udostępnianiu informacji o środowisku i jego ochronie, udziale społeczeństwa w ochronie środowiska oraz o ocenach oddziaływania na środowisko* oraz ustaleń Zamawiającego, który otrzymał pisma określające zakres i stopień szczegółowości Prognozy od Regionalnego Dyrektora Ochrony Środowiska w Opolu (znak: WOOS.411.39.2013.KM/MD z dnia 7 maja 2013r.) oraz Państwowego Wojewódzkiego Inspektora Sanitarnego w Opolu (znak: NZ.9022.1.54.2013.AR z dnia 9 maja 2013r.).

Zgodnie z powyższym Prognoza powinna:

1) zawierać:

- a) informacje o zawartości, głównych celach projektowanego dokumentu oraz jego powiązaniach z innymi dokumentami,
- b) informacje o metodach zastosowanych przy sporządzaniu prognozy,
- c) propozycje dotyczące przewidywanych metod analizy skutków realizacji postanowień projektowanego dokumentu oraz częstotliwości jej przeprowadzania,
- d) informacje o możliwym transgranicznym oddziaływaniu na środowisko,
- e) streszczenie sporządzone w języku niespecjalistycznym;

2) określać, analizować i oceniać:

- a) istniejący stan środowiska oraz potencjalne zmiany tego stanu w przypadku braku realizacji projektowanego dokumentu,
- b) stan środowiska na obszarach objętych przewidywanym znaczącym oddziaływaniem,
- c) istniejące problemy ochrony środowiska istotne z punktu widzenia realizacji projektowanego dokumentu, w szczególności dotyczące obszarów podlegających ochronie na podstawie ustawy z dnia 16 kwietnia 2004 r. o ochronie przyrody (Dz. U. z 2013 r., poz. 627- tekst jednolity z późn. zm.),
- d) cele ochrony środowiska ustanowione na szczeblu międzynarodowym, wspólnotowym i krajowym, istotne z punktu widzenia projektowanego dokumentu, oraz sposoby, w jakich te cele i inne problemy środowiska zostały uwzględnione podczas opracowywania dokumentu,
- e) przewidywane znaczące oddziaływania, w tym oddziaływania bezpośrednie, pośrednie, wtórne, skumulowane, krótkoterminowe, średnioterminowe i długoterminowe, stałe i chwilowe oraz

pozytywne i negatywne, na cele i przedmiot ochrony obszaru Natura 2000 oraz integralność tego obszaru, a także na środowisko, a w szczególności na:

- różnorodność biologiczną,
 - ludzi,
 - zwierzęta,
 - rośliny,
 - wodę,
 - powietrze,
 - powierzchnię ziemi,
 - krajobraz,
 - klimat,
 - zasoby naturalne,
 - zabytki,
 - dobra materialne
- z uwzględnieniem zależności między tymi elementami środowiska i między oddziaływaniami na te elementy;

3) przedstawiać:

a) rozwiązania mające na celu zapobieganie, ograniczanie lub kompensację przyrodniczą negatywnych oddziaływań na środowisko, mogących być rezultatem realizacji projektowanego dokumentu, w szczególności na cele i przedmiot ochrony obszaru Natura 2000 oraz integralność tego obszaru,

b) biorąc pod uwagę cele i geograficzny zasięg dokumentu oraz cele i przedmiot ochrony obszaru Natura 2000 oraz integralność tego obszaru – rozwiązania alternatywne do rozwiązań zawartych w projektowanym dokumencie wraz z uzasadnieniem ich wyboru oraz opis metod dokonania oceny prowadzącej do tego wyboru albo wyjaśnienie braku rozwiązań alternatywnych, w tym wskazania napotkanych trudności wynikających z niedostatków techniki lub luk we współczesnej wiedzy.

Celem wykonania Prognozy jest identyfikacja potencjalnych oddziaływań na środowisko będących wynikiem realizacji Aktualizacji Programu Ochrony Środowiska oraz ocena jego natężenia, a także określenie czy w należyty sposób został uwzględniony w dokumencie interes środowiska przyrodniczego i kulturowego.

3. ZASTOSOWANE METODY I WYKORZYSTANE MATERIAŁY

Przy opracowywaniu niniejszej Prognozy oparto się na ustawie z dnia 3 października 2008 r. **o udostępnianiu informacji o środowisku i jego ochronie, udziale społeczeństwa w ochronie środowiska oraz o ocenach oddziaływania na środowisko** (Dz. U. z 2008 r. Nr 199, poz. 1227 z późn. zm.). Określa ona sposób postępowania w sprawie oceny oddziaływania na środowisko skutków realizacji programu. Proces opiniowania w ramach strategicznych ocen oddziaływania na środowisko oraz określenie zakresu i stopnia szczegółowości Prognozy prowadzi Regionalny Dyrektor Ochrony Środowiska oraz Państwowy Wojewódzki Inspektor Sanitarny.

Podczas opracowywania Prognozy kierowano się również ustawą dnia 3 października **o zmianie ustawy o ochronie przyrody oraz niektórych innych ustaw** (Dz. U. z 2008 r. Nr 201, poz. 1237, z późn. zm.). Ustawa ta uszczegóławia przepisy odnośnie obszarów podlegających ochronie, w szczególności obszarów Natura 2000.

Aby w pełni ocenić czy Aktualizacja Programu Ochrony Środowiska zawiera elementy zapewniające ochronę środowiska kierując się zasadą zrównoważonego rozwoju przy opracowywaniu Prognozy, obok aktów prawnych, wykorzystano szereg dokumentów strategicznych, szczebla regionalnego i krajowego, odnoszących się bezpośrednio jak i pośrednio do ochrony środowiska, przyrody oraz zdrowia i życia ludzi.

Przy opracowywaniu Prognozy zastosowano metodę macierzy interakcji. Przyjęta tu macierz jest wykresem siatki, w której w wierszach wpisano uruchamiane przez realizację Aktualizacji Programu Ochrony Środowiska zamierzenia (cele strategiczne), a w kolumnach wpisano wskaźniki charakteryzujące i opisujące środowisko. Występowanie wzajemnego oddziaływania pomiędzy składnikami przeciwstawnych osi zaznaczono symbolem:

- **(+)** – realizacja celu spowoduje pozytywne oddziaływania i skutki w zakresie analizowanego zagadnienia,
- **(-)** – realizacja celu spowoduje negatywne oddziaływania i skutki w zakresie analizowanego zagadnienia,
- **(+/-)** – realizacja celu może spowodować zarówno pozytywne jak i negatywne oddziaływania i skutki w zakresie różnych aspektów analizowanego zagadnienia,
- **(0)** - realizacja celu nie wpływa w sposób zauważalny na analizowane zagadnienie
- **(N)** – brak możliwości jednoznacznego określenia spodziewanego oddziaływania i skutków, są one zależne od wyboru szczegółowych rozwiązań lub innych niemożliwych obecnie do przewidzenia i uwzględnienia w symulacji, uwarunkowań.

4. INFORMACJE O ZAWARTOŚCI, GŁÓWNYCH CELACH AKTUALIZACJI PROGRAMU OCHRONY ŚRODOWISKA I POWIĄZANIU Z INNYMI DOKUMENTAMI

W Prognozie oddziaływania na środowisko projektu Aktualizacji Programu Ochrony Środowiska uwzględniono cele główne oraz cele pośrednie dotyczące poszczególnych komponentów środowiska. Do każdego z celów przyporządkowane zostały kierunki działań zmierzające do osiągnięcia postawionych celów.

W Aktualizacji Programu Ochrony Środowiska dla Gminy Reńska Wieś cele środowiskowe skupiają się głównie na ochronie wód, ochronie powietrza, ochronie przed hałasem oraz ochronie przyrody. Określone cele mają wpłynąć odpowiednio na: utrzymanie i osiągnięcie dobrego stanu wszystkich wód, utrzymanie określonego stanu powietrza w zakresie pyłu PM10, zmniejszenie narażenia na ponadnormatywny hałas oraz zachowanie bioróżnorodności biologicznej.

Analizując cele sformułowane w APOŚ dla Gminy Reńska Wieś, oprócz analizy ich wpływu na środowisko, należy dokonać odniesienia tych celów do kierunków działań określonych w dokumentach nadrzędnych (krajowym i wojewódzkim) oraz równoległych, określonych na szczeblu gminy. Od komplementarności i zharmonizowania tych celów w znacznym stopniu zależy możliwość osiągnięcia sukcesu polityki ekologicznej gminy.

Aktualizacja Programu Ochrony Środowiska jest zgodny z następującymi dokumentami planistycznymi:

- Strategię Rozwoju Gminy Reńska Wieś na lata 2001- 2015,
- Miejscowymi Planami Zagospodarowania Przestrzennego dla Gminy Reńska Wieś,
- Studium Uwarunkowań i Kierunków Zagospodarowania Przestrzennego Gminy Reńska Wieś.

Zadania wyznaczone w Aktualizacji Programu Ochrony Środowiska wskazują szereg działań jakie mają być podjęte dla rozwoju gospodarczego regionu przy jednoczesnym utrzymaniu dobrego stanu środowiska. Ocenia się, że podjęte działania w perspektywie długoterminowej będą miały korzystny wpływ na środowisko regionu.

Ponadto projekt Aktualizacji Programu Ochrony Środowiska dla Gminy Reńska Wieś jest zgodny z Ustawą o ochronie przyrody z dnia 16 kwietnia 2004 r. (Dz. U. z 2013 r., poz. 627- tekst jednolity z późn. zm.).

Obszar Natura 2000 „Łęg Zdieszowicki” zatwierdzony decyzją wykonawczą Komisji Europejskiej z dnia 16 listopada 2012r. w sprawie przyjęcia szóstego zaktualizowanego wykazu terenów mających znaczenie dla Wspólnoty składających się na kontynentalny region biogeograficzny, obejmuje obszar gminy Reńska Wieś. W Standardowym Formularzu Danych (SDF) obszaru Natura 2000 określono lokalizację, siedliska o znaczeniu priorytetowym, gatunki roślin i zwierząt występujące na tym obszarze oraz zagrożenia dla obszaru chronionego.

Na terenie Gminy Reńska Wieś powołane zostały:

- Obszar chronionego krajobrazu „Łęg Zdieszowicki”- Uchwała nr XXIV/193/1998 Wojewódzkiej Rady Narodowej w Opolu z dnia 26 maja 1988 r. (Dz. Urz. Woj. Opolskiego z dnia 17 lipca 1989r. Nr 19, poz. 231), która została zastąpiona rozporządzeniem Nr 0151/P/16/2006 Wojewody Opolskiego z dnia 8 maja 2006r. w sprawie obszarów chronionego krajobrazu (Dz.U. 2006, nr 33, poz. 1133), zmienione rozporządzeniem Nr 0151/P/34/2008 Wojewody Opolskiego z dnia 16 maja 2008r. zmieniające rozporządzenie Nr 0151/P/16/2006 z dnia 8 maja 2006 r. w sprawie obszarów chronionego krajobrazu (Dz.U. 2008, nr 36, poz.1283);

- Użytek ekologiczny „Naczysławki”- rozporządzenie 0151/P/9/2003 Wojewody Opolskiego z dnia 8 grudnia 2003 r. (Dz.U. 2003, nr 109, poz. 2304);
- Pomniki przyrody- 2 obiekty- rozporządzenie Nr 0151/P/38/05 z dnia 26 października 2005r. (Dz.U. 2005, nr 72, poz. 2231).

Rozporządzenia określają lokalizację obszaru lub obiektu, przebieg granicy i otuliny (jeśli występuje), cele ochrony, typy obszaru chronionego oraz zakazy dotyczące obszarów lub obiektów chronionych.

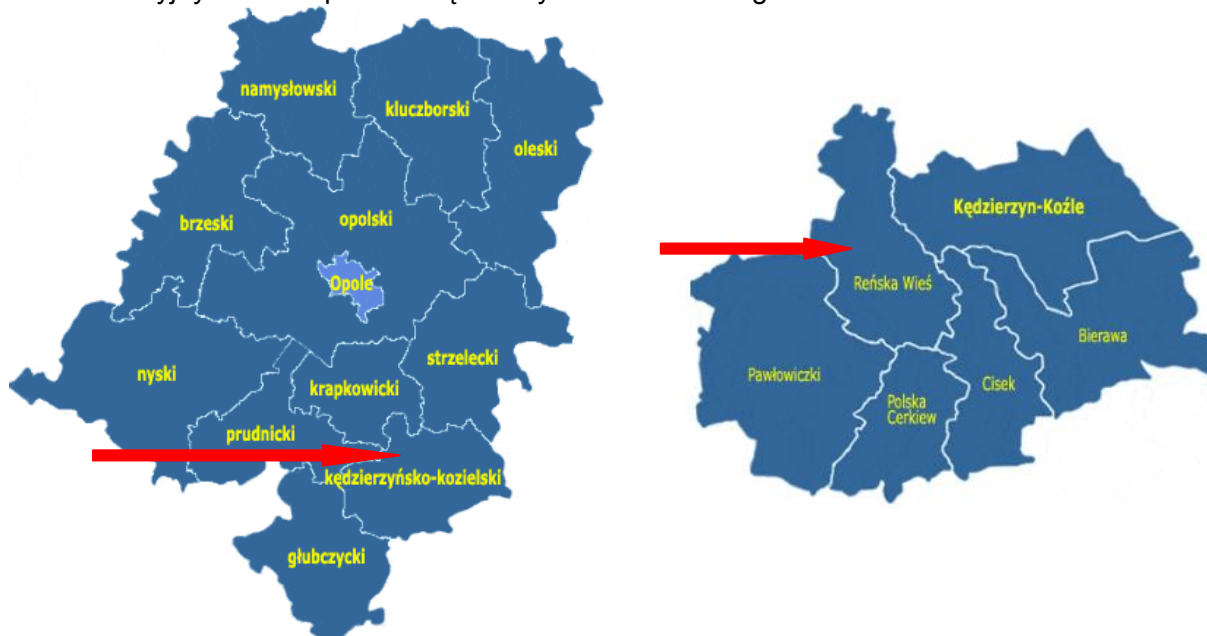
Cele wyznaczone w projekcie Aktualizacji Programu Ochrony Środowiska uwzględniają cele ochrony i zakazy wyznaczone dla obszarów lub obiektów objętych ochroną. Stopień zgodności zapisów projektu APOŚ z zapisami aktów prawa miejscowego ustanawiających formy ochrony przyrody (w tym z ochroną gatunkową roślin, grzybów i zwierząt) określa się jako całkowity.

5. OKREŚLENIE, ANALIZA I OCENA ISTNIEJĄCEGO STANU ŚRODOWISKA ORAZ POTENCJALNYCH ZMIAN TEGO STANU W PRZYPADKU BRAKU REALIZACJI DOKUMENTU

5.1. CHARAKTERYSTYKA OGÓLNA GMINY REŃSKA WIEŚ

Gmina Reńska Wieś położona jest w województwie opolskim, w północnej części powiatu kędzierzyńsko-kozielskiego, graniczy z gminami Walce, Głogówek, Pawłowiczki, Polska Cerekiew, Cisek, Kędzierzyn – Koźle i Zdieszowice. Powierzchnia Gminy Reńska Wieś wynosi 98 km². Według danych pozyskanych z Urzędu Gminy Reńska Wieś – liczba mieszkańców w gminie na koniec 2012 r. wynosiła 8 085 osób.

Rysunek 1. Położenie Gminy Reńska Wieś na tle województwa opolskiego oraz podział administracyjny obszaru powiatu kędzierzyńsko-kozielskiego



Źródło: www.gminy.pl.

Warunki klimatyczne

Warunki klimatyczne Gminy Reńska Wieś należą do bardzo dobrych. Według regionalizacji klimatycznej A. Schmucka, Gmina leży w opolskiej (nadodrzańskiej) krainie klimatycznej. Krainę tę charakteryzuje przewaga wpływów oceanicznych nad kontynentalnymi, a amplitudy są mniejsze od przeciętnych w Polsce. Lato trwa tutaj ponad 90 dni, a bezzimie powyżej 290 dni. Liczba dni w roku z temperaturą poniżej 0° mieści się w przedziale od 60 do 75. Przeciętna ilość opadów atmosferycznych w roku waha się między 600, a 700 mm, z czego na okres od kwietnia do września przypada około 400 mm. Liczba dni z opadem śnieżnym należy tu do najniższych w Polsce. W styczniu notuje się od 8 do 12 dni z opadem, a w miesiącach następnych liczba ta spada, zbliżając się w maju do zera. Ilość dni w roku z opadami śniegu waha się między 35 a 50.

Ukształtowanie powierzchni, geomorfologia, geologia

Regiony geomorfologiczne charakteryzują się wyodrębnionymi formami powierzchni ziemi, które zostały ukształtowane w procesach geologicznych.

Gmina Reńska Wieś należy do następujących jednostek geomorfologicznych :

- makroregion – Nizina Śląska,
- mezoregion – Kotlina Raciborska- północno-wschodnia i wschodnia część gminy (przy dolinie Odry)
- mezoregion - Płaskowyż Głubczycki- pozostały obszar gminy.

Ukształtowanie terenu Gminy jest średnio urozmaicone, o wysokościach bezwzględnych od 165 do 214 m.n.p.m. Deniwelacje terenu dochodzą tu do 40-50 m. Najniżej położony jest wschodni obszar Gminy - wzdłuż doliny Odry. Występuje tam szerokie i płaskie obniżenie o wysokości ok. 165 m.n.p.m. Obszarem najwyższym, o najbogatszej rzeźbie terenu jest południowa część Gminy. Największe różnice poziomów występują w obrębie głęboko wciętych dolin rzecznych o stromych zboczach, zwłaszcza Swomicy i Olchy.

Teren Gminy Reńska Wieś pokrywają następujące utwory:

- piaskowce i łupki (karbon)
- piaskowce, margle piaszczyste i wapienie piaszczyste (cenoman),
- margle piaszczyste i ilaste, wapienie margliste i piaskowce margliste (turon),
- iły piaszczyste (trzeciorzęd- miocen),
- piaski i żwiry wodnolodowcowe, gliny zwałowe, gliny lessopodobne, piaski i żwiry rzeczne, torfy i mady (czwartorzęd)

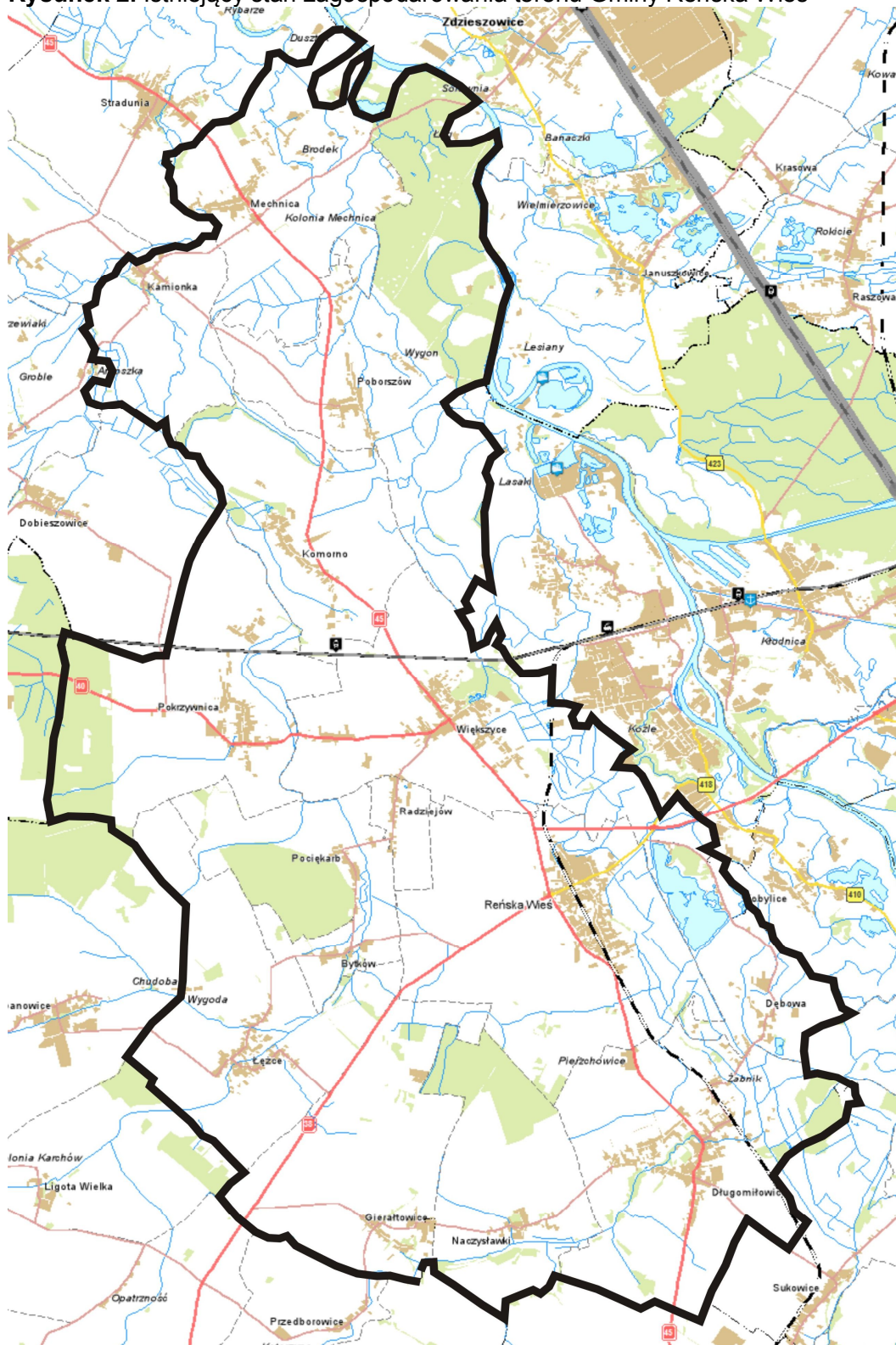
Analiza zagospodarowania przestrzennego

Strukturę przestrzenną Gminy Reńska Wieś charakteryzują:

- stosunkowo duże obszary użytków czysto rolnych,
- niski stopień zalesienia,
- równomiernie rozmieszczona sieć osadnicza,
- wyodrębniająca się w krajobrazie Gminy dolina rzeki Odry,
- przebieg dróg kolejowych i drogowych o znaczeniu ponadregionalnym i regionalnym.

Podstawową funkcją Gminy jest rolnictwo i mieszkalnictwo. Funkcja rolnicza i mieszkaniowa występuje we wszystkich jednostkach osadniczych Gminy i jest wynikiem korzystnych uwarunkowań przestrzennych Gminy. Funkcja rolnicza jest efektem występowania dużych obszarów czystej przestrzeni rolniczej o stosunkowo wysokich walorach pod względem warunków glebowych, gruntowo – wodnych i klimatycznych, natomiast funkcja mieszkaniowa jest efektem położenia Gminy w bezpośrednim sąsiedztwie dużej aglomeracji miejskiej - Kędzierzyna – Koźla.

Rysunek 2. Istniejący stan zagospodarowania terenu Gminy Reńska Wieś



LEGENDA:

	GRANICA GMINY
	A4 AUTOSTRADA
	45 DROGI KRAJOWE
	423 DROGI WOJEWÓDZKIE
	LINIE KOLEJOWE
	TERENY ZABUDOWANE
	TERENY WÓD POWIERZCHNIOWYCH
	TERENY ZIELENI
	TERENY GÓRNICZE
	TERENY INNE

Źródło: *mapy.opolskie.pl*, 2013r.

Środowisko przyrodnicze

Na całym terenie Gminy Reńska Wieś, w zależności od warunków glebowych, roślinność potencjalną stanowią różnego rodzaju zbiorowiska leśne, głównie w dolinie Odry. Obszary przyrodniczo cenne wyznacza się w przestrzeni Gminy w celu ochrony wyjątkowo cennych fragmentów ekosystemów i krajobrazów naturalnych, ale także kulturowych. Do cennych przyrodniczo obszarów gminy Reńska Wieś należą oprócz form objętych ochroną prawną, także korytarze ekologiczne, śródpolne i śródłąkowe zadrzewienia i zakrzewienia i zabytkowe parki podworskie i przypałacowe.

5.2. OCENA STANU ŚRODOWISKA

Wody powierzchniowe

Gmina Reńska Wieś w całości położona jest w dorzeczu Odry, która jest rzeką główną na tym obszarze. Ponadto sieć hydrograficzną uzupełniają: Olcha i Swornica, a także wiele innych mniejszych cieków wodnych. Sieć rzeczna Gminy wzbogacona jest występowaniem zbiorników wodnych. Należą do nich starorzecza Odry oraz sztuczne zbiorniki, w tym największe, powstałe na wyrobisku poeksploatacyjnym „Dębowa”.

Wody podziemne

Gmina Reńska Wieś, według regionalizacji hydrogeologicznej wód podziemnych województwa opolskiego B. Paczyńskiego (Biel i inni, 1984), należy do regionu Górnej Odry - Podregion kędzierzyński. Charakteryzuje się on występowaniem trzeciorzędowego i czwartorzędowego użytkowego poziomu wodonośnego.

Wody podziemne piętra czwartorzędowego - w jego obrębie można wyróżnić dwa poziomy wodonośne: górny - posiada szeroki zasięg i związany jest z utworami piaszczysto-żwirowymi o miąższości nie przekraczającej 20 m. i genetycznie związanymi z akumulacją rzeczną, wodnolodowcową i lodowcową, dolny - tworzą osady żwirowo - piaszczyste dolin kopalnych. Oba poziomy pozostają w łączności hydraulicznej i w zasadzie tworzą jeden wspólny poziom wodonośny.

Wody podziemne piętra trzeciorzędowego - występują na obszarze całej gminie oprócz niewielkiego obszaru między Więszycami a Reńską Wsią. Kompleks utworów trzeciorzędowych (iły) z przewodnim poziomem wodonośnym sarmatu na głębokości 80 - 90 m.

Pod terenem gminy zalega Główny Zbiornik Wód Podziemnych GZWP 332 Subniecka kędzierzyńsko - kozielska w dwóch pokładach wymagających ochrony:

- zbiornik czwartorzędowy (rynna Koźle- Kędzierzyn - Rudy) objęty strefą najwyższej ochrony (ONO), (dolina Odry),

- zbiornik trzeciorzędowy, objęty strefą wysokiej ochrony (OWO) - (teren całej Gminy).

Walory przyrodnicze gminy

Lasy

W Gminie Reńska Wieś lasy zajmują powierzchnię 9,4 % powierzchni obszaru (GUS, 2011r.). Grunty leśne należące do Skarbu Państwa zajmują 910,0 ha, w tym w zarządzie Lasów Państwowych 893,2 ha, a lasy należące do właścicieli prywatnych zajmują 30,1 ha. Lasy Państwowe wchodzi w skład 2 nadleśnictw: Kędzierzyn i Strzelce Opolskie.

Według regionalizacji przyrodniczo - leśnej, wykonanej na podstawie badań ekologiczno - fizjograficznych, teren Gminy znajduje się w Krainie Śląskiej, Dzielnicy Kędzierzyńsko - Rybnickiej i mezoregionie Lasów Raciborskich.

Współcześnie obszar Gminy Reńska Wieś jest słabo zalesiony. Powierzchnie leśne w gminie mają charakter rozczłonkowany, występują w postaci silnie rozdrobnionej i rozproszonej na terenie całej Gminy. Wyróżnia się 8 typów siedliskowych lasu:

- las łąkowy,
- las mieszany wilgotny,
- las mieszany świeży,
- las świeży,
- ols,
- ols jesionowy,
- bor mieszany świeży.

W strukturze gatunkowej drzew dominuje dąb. Ponadto istotny udział ma także sosna, brzoza, świerk, jesion, olcha i modrzew. Pod względem wieku drzewostan na terenie Gminy jest dojrzały. Ponad 55 % drzewostanów liczy więcej niż 80 lat.

Główne kompleksy leśne na terenie Gminy to przede wszystkim:

- kompleks leśny Łęgu Zdieszowickiego,
- kompleks leśny wzdłuż zachodniej granicy Gminy,
- kompleks leśny na północ od wsi Naczysławki,
- kompleks leśny na zachód od wsi Pociękarb.

Dominujące zbiorowiska roślinne

Na terenie Gminy Reńska Wieś wyróżnia się następujące ekosystemy:

- ekosystemy leśne – w dolinie Odry- potencjalna roślinność na terasach zalewowych i nadzalewowych,
- ekosystemy wodne- rzeka Odra i Stradunia z ich starorzeczami i zakolami, a nawet rowy melioracyjne,
- szuwarowe i turzycowe, łąkowe i pól uprawnych- na terenach nie zalesionych, nie zajętych pod uprawę roli, jak również na terenach rolnych,
- ekosystemy segetalne i ruderalne- pozostałe tereny przekształcone antropogenicznie.

Obszary przyrodniczo cenne

Obszary przyrodniczo cenne wyznacza się w przestrzeni Gminy w celu ochrony wyjątkowo cennych fragmentów ekosystemów i krajobrazów naturalnych, ale także kulturowych. Do cennych przyrodniczo obszarów gminy Reńska Wieś należą oprócz form objętych ochroną prawną, także:

- korytarze ekologiczne- wzdłuż doliny Odry – o charakterze regionalnym i międzynarodowym, wzdłuż doliny Swornicy – o charakterze lokalnym, wzdłuż doliny Olch - o charakterze lokalnym;

- śródpolne i śródłukowe zadrzewienia i zakrzewienia- występują one w formach: zadrzewień i zakrzewień w kształcie pasów, kęp, klinów biegnących wzdłuż szlaków komunikacyjnych lub cieków wodnych. Te formacje roślinne mają bardzo pozytywne znaczenie w ochronie ekosystemów rolniczych poprzez tłumienie hałasu, ograniczenie erozji wietrznej i wodnej gleby.
- zabytkowe parki podworskie i przypałacowe- park podworski w Komornie, park przypałacowy w Długomiłowicach, park przypałacowy w Więszycach.

Obszary chronione

Na terenie Gminy Reńska Wieś ustanowiono następujące formy ochrony przyrody:

- Obszary Natura 2000: SOO „Łęg Zdzieszowicki”;
- Obszar chronionego krajobrazu „Łęg Zdzieszowicki”
- Użytek ekologiczny: „Naczysławki”
- Pomniki przyrody ożywionej: 2 obiekty.

Natura 2000

Zgodnie z rejestrem Ministra Środowiska na terenie Gminy Reńska Wieś powołany został jeden obszar Natura 2000:

Łęg Zdzieszowicki PLH160011

POWIERZCHNIA: 619,9 ha

OPIS OBSZARU

Kompleks dobrze zachowanych, lecz nieco grądowiejących łągów jesionowo- wiązowych nad Odrą. Jedyne taki zachowany kompleks w tej części doliny Odry. Ostoja zlokalizowana jest na terenach zalewowej doliny Odry na najniższych terasach holocenijskich. W pokrywie geologicznej i glebowej dominują ciężkie mady. Lokalnie występują namuły. W obrębie ostoi zlokalizowane są starorzecza Odry znajdujące się w różnych stadiach rozwoju geomorfologicznego i sukcesji ekologicznej.

WARTOŚĆ PRZYRODNICZA I ZNACZENIE

Ważna ostoja lasów łągowych i łągów połgowych, charakterystyczny krajobraz doliny Odry, największy płat lasu łągowego na pd. od Opola. Zagrożeniem dla obszaru jest uchylenie zalewów wodami rzecznoymi, zmiany reżimu Odry.

Obszar chronionego krajobrazu

Zgodnie z rejestrem Regionalnej Dyrekcji Ochrony Środowiska na terenie Gminy Reńska Wieś utworzony został jeden obszar chronionego krajobrazu:

„Łęg Zdzieszowicki”

Obszar chronionego krajobrazu „Łęg Zdzieszowicki” powołany został Uchwałą nr XXIV/193/1998 Wojewódzkiej Rady Narodowej w Opolu z dnia 26 maja 1988 r. (Dz. Urz. Woj. Opolskiego z dnia 17 lipca 1989r. Nr 19, poz. 231). Aktualną podstawą prawną jego funkcjonowania jest Rozporządzenie Wojewody Opolskiego Nr 0151/P/34/08 z dnia 16 maja 2008 r. (Dz. Urz. Woj. Opol. Nr 36, poz. 1283 z 28 maja 2008 roku), zmieniające rozporządzenie z dnia 8 maja 2006 r. w sprawie obszarów chronionego krajobrazu.

„Łęg Zdzieszowicki” zajmuje 600 ha powierzchni, 87,5% tego obszaru znajduje się na terenie gminy Reńska Wieś. Łęg stanowi unikatową na terenie województwa enklawę dobrze zachowanych lasów liściastych w dolinie Odry z licznymi jej naturalnymi starorzeczami. Najczęściej

występują tu lasy pośrednie między łągiem i gradem. Stwierdzono występowanie gatunków roślin i zwierząt objętych ochroną prawną.

Użytki ekologiczne

Zgodnie z rejestrem Regionalnej Dyrekcji Ochrony Środowiska na terenie Gminy Reńska Wieś utworzony został jeden użytek ekologiczny:

„Naczysławki”

Użytek ekologiczny został powołany Rozporządzeniem Nr 0151/P/9/2003 Wojewody Opolskiego z dnia 8 grudnia 2003r. (Dz.U. Województwa Opolskiego Nr 109 Poz. 2304). Powierzchnia obszaru chronionego to 2,8 ha. Został ustanowiony dla ochrony śródleśnej łąki oraz miejsc lęgowych ptactwa wodno – błotnego.

Pomniki przyrody

Zgodnie z rejestrem Regionalnej Dyrekcji Ochrony Środowiska w Opolu na terenie Gminy Reńska Wieś ochroną pomnikową objęte są 2 obiekty.

Tabela 1. Wykaz pomników przyrody na terenie Gminy Reńska Wieś.

Lp.	Nr rejestru wojewódzkiego	Obiekt	Obręb
Pomniki utworzone Rozporządzeniem Wojewody Opolskiego- Dz. Urz. Woj. Opolskiego z dnia 7 listopada 2005r. Nr 72, poz. 2231			
1.	369	pojedynczy okaz z gatunku lipa drobnolistna (<i>Tilia cordata</i>)	Komomo
2.	376	grupa drzew z gatunku platan klonolistny (<i>Platanus acerifolia</i>) – 2 szt.	Komomo

Zródło: Rejestr form ochrony przyrody, Regionalna Dyrekcja Ochrony Środowiska, Opole 2013 r.

Siedliska chronione

Na terenie Gminy Reńska Wieś występują siedliska przyrodnicze podlegające w Polsce ochronie prawnej na mocy Dyrektywy UE Siedliskowej oraz rozporządzenia Ministra Środowiska z dnia 14 sierpnia 2001 r. w sprawie określenia rodzajów siedlisk przyrodniczych podlegających ochronie (Dz. U. Nr 92, poz. 1029). W nawiasach obok nazwy zbiorowiska podano kody Natura 2000 oznaczające oznaczenia kodowe w *Interpretation Manual of European Union Habitats* (2003) oraz kody Physis oznaczające symbol używany w bazie danych Physis – hierarchicznego systemu kodowania typów siedlisk Palearktyki utworzony na użytek programu CORINE (Herbich red. 2004). Siedliska priorytetowe oznaczono gwiazdką. Są to:

– **Starorzecza z roślinnością ze związku *Potamion* i *Nymphaeion* (klasa *Potametea*)**

(Kod Natura 2000: 3150.1, 3150.2; Kod Physis: 22.13 X (22.41, 22.42, 22.43). Zespoły: *Elodeetum canadensis*, *Ceratophylletum demersii*, *Striatotetum aloidis*, *Potametum natantis*, *Nupharo-Nymphaeetum*, *Myriophylletum verticillati*, *Polygonetum natantis*.

– **Siedliska leśne**

- łąg jesionowo-olszowy *Fraxino-Alnetum* (*Circaeo-Alnetum*) (Kod Natura *91E0; Kod Physis: 44.321, 44.334),
- łąg wierzbowy *Salicetum albo-fragilis* (Kod Natura 2000: *91E0.1; Kod Physis: 44.13),
- łąg topolowy *Populetum albae* (Kod Natura 2000: *91E0.2; Kod Physis: 44.13),
- łąg jesionowo-olszowy *Ficario-Ulmetum minoris* (Kod Natura 2000: 91F0; Kod Physis: 44.4),
- grąd subkontynentalny *Tilio cordatae-Carpinetum betuli* (Kod Natura 2000: 9170.2; Kod Physis: 41.262, częściowo 41.263)

Proponowane formy ochrony przyrody na terenie Gminy Reńska Wieś

W „Programie Ochrony Środowiska dla województwa opolskiego na lata 2012-2015 z perspektywą do roku 2019 zostały zaproponowane obszarowe formy ochrony przyrody. Proponuje się m.in. utworzenie obszaru chronionego krajobrazu „Dolina Straduni” i „Dolina Potoku Cisek”.

Obszary proponowane do Ochrony prawnej zostały również wyszczególnione w aktualnym Studium uwarunkowań i kierunków zagospodarowania przestrzennego Gminy. Obszary i obiekty przyrodnicze przewidziane do prawnej ochrony na obszarze Gminy to obiekty przyrody ożywionej:

- dąb szypułkowy wiek 300 lat, obwód 410 cm, wysokość 26 m (Nadleśnictwo Strzelce Op. Leśnictwo Kłodnica oddz.95a)
- dąb szypułkowy, wiek 100 lat, obwód 420 cm, wysokość 27 m, (Nadleśnictwo Strzelce Op. Obręb Zdieszowice, oddz.95a)
- aleja modrzewiowa wiek 70-150 lat, obwód 90-250 cm wysokość 28-30 m, (Nadleśnictwo Strzelce Op. Obręb Zdieszowice, oddz.95a)

na terenie Długomiłowic:

- dąb szypułkowy, na dz. nr 927 (park przy Szkole Podstawowej) wiek 160 lat, obwód 478 cm, wysokość 23 m,
- dąb szypułkowy na dz. nr 933 (park przy Szkole Podstawowej) wiek 200 lat, obwód 436 cm, wysokość 25 m,
- dąb szypułkowy na dz. Nr 934 wiek 200 lat, obwód 605 cm, wys. 23 m
- dąb szypułkowy na dz. nr 927 (park przy Szkole Podstawowej) wiek 200 lat, obwód 468 cm, wysokość 23 m,
- aleja grabowa na dz. nr 933 (wzdłuż ogrodzenia Szkoły Podstawowej) wiek 100 lat, obwód śr.78 cm, wysokość 10 m

na terenie Większyc:

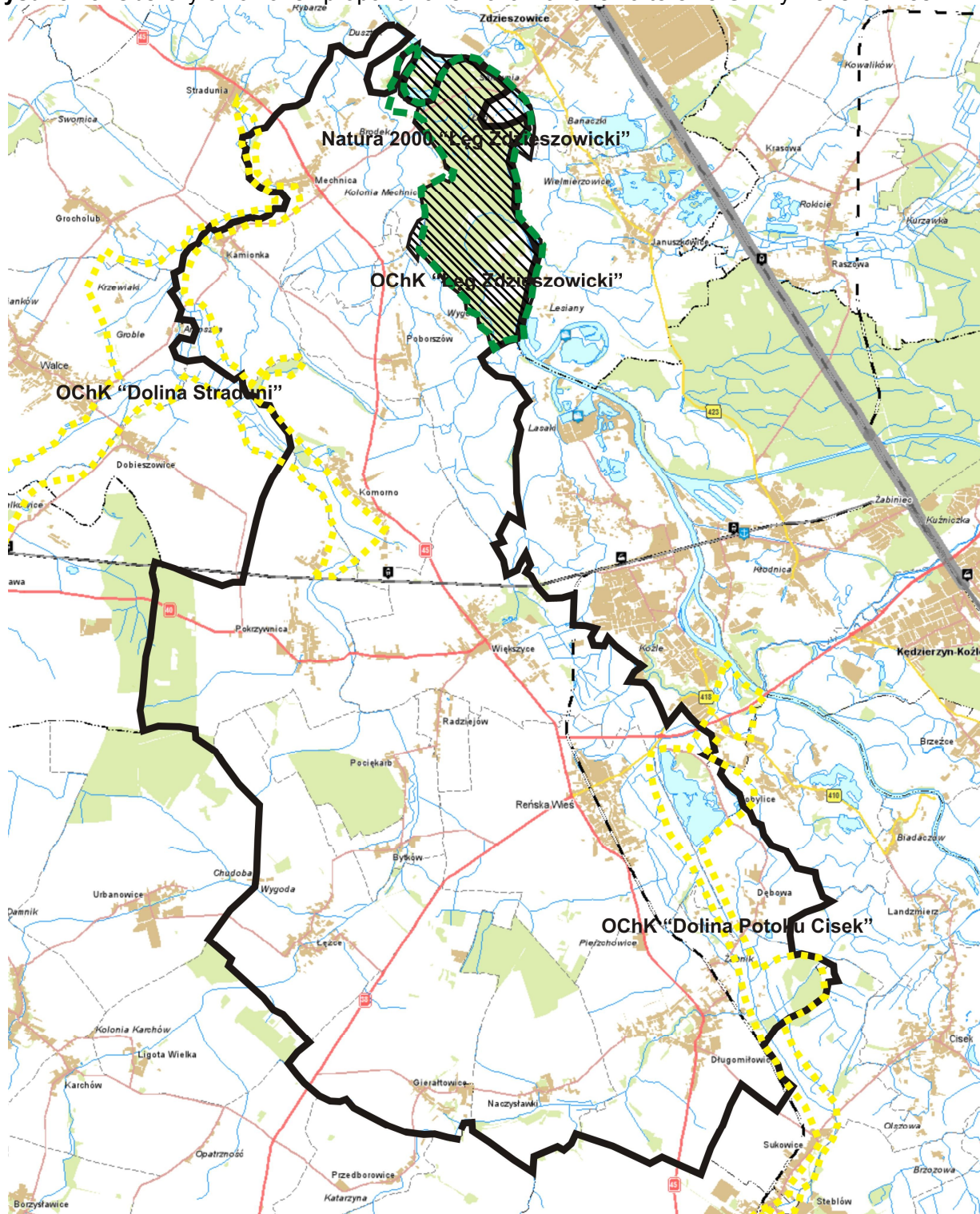
- platan klonolistny na dz. nr 848 (park przypałacowy) wiek 150 lat, obwód 570 cm, wysokość 24 m,

na terenie Komorna:

- platan klonolistny na działce nr 27, (park podworski) wiek 140 lat, obwód 412 cm, wysokość 25 m,
- platan klonolistny na działce nr 27, wiek 140 lat, obwód 494cm, wysokość 25 m.








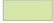

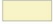



Z uwagi na brak dostępnych szczegółowych opracowań kartograficznych przedstawiających lokalizację proponowanych obszarów chronionych, poglądowo zaznaczono jedynie lokalizację większych proponowanych obszarów chronionych tj. obszar chronionego krajobrazu „Dolina Straduni” i „Dolina Potoku Cisek”.

Rysunek 3. Obszary chronione i proponowane zlokalizowane na terenie Gminy Reńska Wieś



Źródło: Opracowanie własne na podstawie opolskie.mapy.gov.pl i opracowania ekofizjograficznego województwa opolskiego

LEGENDA:

	GRANICA POWIATU
	AUTOSTRADA
	DROGI KRAJOWE
	DROGI WOJEWÓDZKIE
	LINIE KOLEJOWE
	TERENY ZABUDOWANE
	TERENY WÓD POWIERZCHNIOWYCH
	TERENY ZIELENI
	TERENY GÓRNICZE
	TERENY INNE
	OBSZAR NATURA 2000
	OBSZAR CHRONIONEGO KRAJOBRAZU
	PROJEKOWANY OBSZAR CHRONIONEGO KRAJOBRAZU

Krajowa Sieć Ekologiczna ECONET-POLSKA

Sieć Econet- Polska obejmuje obszary o zachowanych walorach przyrodniczych, posiadające zdolność utrzymania równowagi ekologicznej oraz tereny pomocne w zachowaniu tych cech na obszarach sąsiednich. Sieć Econet składa się z trzech podstawowych struktur: obszarów węzłowych, korytarzy ekologicznych i obszarów wymagających unaturalnienia. Na terenie Gminy Reńska Wieś znajduje się korytarz ekologiczny o znaczeniu międzynarodowym - 19M Dolina Odry. W regionalnej koncepcji zapobiegania rozproszeniu i przestrzennej izolacji obszarów chronionych Dolina rzeki Odry połączona jest z pozostałymi obszarami chronionymi w województwie:

- z Obszarem Chronionego Krajobrazu „Łęg Zdzieszowicki” i Parkiem Krajobrazowym "Góra Św. Anny",
- z Obszarem Chronionego Krajobrazu „Rejon Wronin – Maciowakrze”.

Flora i Fauna

Wzdłuż rzek i kanału występują mokre łąki zasiedlane m.in. przez gatunki tj.: ziemowit jesienny i dzięgiel litwor. Ponadto do charakterystycznych roślin należą: goździk pyszny, żywiec cebulkowy, trojeść gajowa i ostrożeń siwy. W strefie podmokłych i mokrych odcinków den dolin rzecznych spotkać można: trzcinę pospolitą, skrzyp bagienny, ponikło błotne, turzycę dziobkowatą i nibyciborowatą. Na łąkach wyżej położonych występują między innymi: nawłóć pospolita oraz wrotycz pospolity. Spośród licznie występujących gatunków właściwych dla siedlisk łąkowych na uwagę zasługują: turzyca niby lisia, turzyca owłosiona, tymotka łąkowa, kłosówka wełnista, kupkówka pospolita, kostrzewa łąkowa, koniczyna biała, rzeżucha łąkowa, stokrotka pospolita, babka zwyczajna, babka lancetowata, krwawnik pospolity, pasternak zwyczajny, bodziszek łąkowy, wiechlina zwykła, świerzbnica polna.

Wśród archeofitów na terenie Gminy występują skrzętek polny i komosa strzałkowata. Ponadto do tradycyjnych już roślin na tym obszarze zalicza się przetacznik perski, erechites jarzębowaty, niecierpek drobnokwiatowy, niecierpek Rojlego i moczarka kanadyjska.

Ze względu na istotny stopień przekształceń środowiska naturalnego na terenie Gminy powszechną grupę stanowi roślinność muraw kserotermicznych. Jest ona reprezentowana przez gatunki panońskie, subpontyjskie, irano – turańskie.

Duży udział powierzchni ornycy na terenie Gminy przyczynił się do ukształtowania charakterystycznych agrocenoz pól uprawnych. Najczęściej są to zespoły kadłubowe pozbawione gatunków wskaźnikowych. Są to między innymi: miotła zbożowa, komosa biała, chwastnica

jednostronna, mięta polna, różne gatunki rdestow i gwiazdnica pospolita. Z rzadszych, w skali kraju, chwastów obecne są na terenie Gminy na przykład: komosa jesienna, bodziszek: porozcinany i kosmaty, lulek czarny, pięciornik niski, rolnica pospolita, przetacznik ómy.

Na obszarze siedlisk uprawowych występują lokalnie pasy lub małe zespoły zadrzewień i zakrzewień, które porastają rozgraniczenia własnościowe poszczególnych pól, podcięcia terenowe i skarpy. Wśród gatunków drzew i krzewów porastających te tereny wymienić można: dąb szypułkowy, brzoza brodawkowata, klon polny, grusza pospolita, wierzba wiciowa, lipa drobnolistna, czereśnia, robinia biała, dzika róża, głóg jednoszyjkowy, bez czarny i bez koralowy.

Charakterystyczne, dzikie gatunki roślin występują także na siedliskach wtórnych, powstałych w wyniku zniszczenia przez człowieka pierwotnej roślinności naturalnej. Mają one miejsce zarówno w rejonach upraw polnych, siedlisk ludzkich, poboczy dróg i nieużytków. Są to między innymi następujące rośliny synantropijne: rdest ptasi, krwawnik pospolity, gwiazdnica pospolita, tobołki polne, komosa sina, mlecch polny, mlecch zwyczajny, mniszek pospolity, rumian polny, rumianek pospolity i bezpromieniowy, babka zwyczajna i lancetowata, perz właściwy, szczaw kędzierzawy, wyka brudnożółta, bylica pospolita i pokrzywa zwyczajna.

Terenom osadniczym i ciągom komunikacyjnym towarzyszą sztuczne nasadzenia drzew i krzewów. Są to głównie topole, klony, robinie, lipy, wierzby i brzozy. Na obszarze zabudowanym charakterystyczne są nasadzenia gatunków drzew i krzewów ozdobnych, nierzadko obcego pochodzenia. Szczególnie licznie występują: cyprysik Lawsona, tuja zachodnia, tuja wschodnia, jałowiec pospolity, sosna czarna, świerk srebrzysty, sumak octowiec, śnieguliczka biała. Ponadto ukształtowana jest flora zdobiąca działki siedliskowe, reprezentowana przede wszystkim przez liczne gatunki kwiatowych roślin zielnych.

Świat zwierzęcy Gminy Reńska Wieś uwarunkowany jest przynależnością tego obszaru do krainy palearktycznej, dzielnicy europejsko – syberyjskiej i strefy lasów liściastych i mieszanych.

Świat zwierząt reprezentowany jest przez gatunki całego spektrum siedlisk: terenów rolniczych, łąk, lasów, parków, dolin rzecznych, a także występujących na sąsiednich obszarach: zabudowaniach miejskich, zbiornikach wodnych i turzycowiskach. Pod względem faunistycznym obszar Gminy nie jest jednak zbyt bogaty. Znaczący wpływ na taki stan miała intensywność produkcji rolnej oraz mały udział lasów. Nie obserwuje się tutaj dużej ilości zwierzyny. Skład faunistyczny jest mieszaniną rozmaitych gatunków zwierząt, wśród których najliczniejsze są bezkręgowce. Wśród nich licznie reprezentowane są gatunki z gromady stawonogów, czyli owady i pajęczaki, mięczaki jak na przykład ślimaki i pierścienice.

W grupie płazów występują przede wszystkim: żaby – wodna, moczarowa, jeziorkowa, trawna i śmieszka, kumaki nizinne, traszki – grzebieniasta i zwyczajna, grzebiuszki ziemne. Liczne pola uprawne i łąki są miejscem do rozwoju niektórych gadów. Gromadę gadów reprezentują na przykład: jaszczurki – zwinka i żyworodka, padalec zwyczajny, zaskroniec, gniewosz plamisty, żmija zygzakowata.

Duży udział zespołów łąkowo-szuwarowych z zadrzewieniami i zakrzewieniami śródpolnymi determinuje także bogactwo ornitologiczne tego obszaru. Wśród ptaków występują między innymi: grzywacze, zięby, sikory, sojki, dzięcioły, kruki, a ponadto lokalnie gatunki związane z wodą, takie jak: gęsi, kaczki, łyski, wodniki, kurki wodne, błotniaki, trzciniaki. Na łąkach i polach występują słonki, kuropatwy, bażanty oraz drobne wróblowate. Na terenie wsi Łężce, Naczystawki oraz Długomiłowice zaobserwowano gniazda bocianie

Ważną grupę zwierząt stanowią ssaki. Ich przedstawicielami na terenie Gminy są: jeź wschodnioeuropejski, ryjówka malutka, chomik europejski, nornica ruda, mysz - domowa, polna, zielona, zaroślowa i leśna, wiewiórka pospolita, koszatka, szczur wędrowny, kuna leśna i domowa, tchórz zwyczajny, gronostaj, lis, a także jelenie, sarny i dziki. Mniej licznie występują także, typowe dla tego obszaru: danielle, zające, borsuki, jenoty, piżmaki oraz objęte ochroną gatunkowa: ryjówka aksamitna, rzęsorek rzeczek, zębielek, kret, jeź, łasica oraz nietoperze.

Gleby

Różnorodność skał macierzystych jak również i innych czynników glebotwórczych przyczyniła się do znacznego zróżnicowania pokrywy glebowej na obszarze Gminy Reńska Wieś. W związku z tym występuje tu kilka typów gleb: bielice, gleby brunatne, czarne ziemie, mady, rędziny i gleby pochodzenia organicznego. Najbardziej urodzajne gleby w gminie mają wsie: Gierałtowiec, Radziejów, Łężce, najsłabsze wsie: Mechnica i Kamionka.

W strukturze glebowej użytków rolnych największy udział mają gleby pseudobielicowe (56,7 %). Znaczną powierzchnię zajmują mady (22,2 %) i gleby brunatne (16,5 %). Najrzadziej występują gleby mułowo - torfowe, czarne ziemie i zdegradowane czarnoziemy zajmujące kolejno 2,1 %, 1,6 % i 1 % powierzchni wszystkich użytków rolnych w gminie.

Zasoby kopalin

Na terenie Gminy Reńska Wieś nie ustanowiono obszarów wydobywczych ani terenów górniczych dla wydobycia surowców mineralnych. Udokumentowane zostało występowanie dwóch złóż skał osadowych:

- złoża czwartorzędowe – kruszywa naturalnego „Dębowa” – surowce czwartorzędowe to plejstoceńskie złoża piasku i piasku ze żwirem. Złoże eksploatowane było odkrywkowo w latach 1970-1986. Przeprowadzona została na jego obszarze rekultywacja wód.
- złoża Dębowa-2 w m. Dębowa (udokumentowane w 2010 roku),
- złoża torfu leczniczego „Większyce – to osady czwartorzędowe pochodzenia rzeczno-dolinne. Są to torfy szuwarowe, turzycowiskowe i olejowe. Stanowią one borowiny, nadające się do wytwarzania papek kąpielowych zabiegowych i okładowych. Stwierdza się także występowanie gytii: ilastej, ilasto – detrytusowi – wapiennej.

5.3. POTENCJALNE ZMIANY STANU ŚRODOWISKA W PRZYPADKU BRAKU REALIZACJI DOKUMENTU

Wszystkie działania zaproponowane do realizacji w ramach Aktualizacji Programu Ochrony Środowiska mają z założenia na celu poprawę stanu środowiska na terenie gminy i tym samym będą pozytywnie wpływać na zdrowie i życie ludzi. W związku z rozwojem gospodarczym regionu, wzrostem inwestycji przemysłowych i poziomu konsumpcji, zwiększającą się presją na obszary cenne przyrodniczo i nieurbanizowane, zwiększeniem zapotrzebowania na surowce, brak realizacji zapisów Programu prowadzić będzie do znaczącego pogorszenia wszystkich elementów środowiska.

Potencjalne zmiany stanu środowiska w przypadku braku realizacji Aktualizacji Programu Ochrony Środowiska:

1. pogorszenie jakości wód powierzchniowych i podziemnych w związku ze zwiększonym wytwarzaniem ścieków,
2. postępująca degradacja gleb i utrata ich dla rolnictwa,
3. utrata różnorodności biologicznej i cennych przyrodniczo terenów,
4. degradacja walorów krajobrazu.

W przypadku, gdy APOŚ nie zostanie wdrożony, negatywne trendy będą się pogłębiać, a zanieczyszczenie środowiska wzrastać. Realizacja Programu jest więc konieczna.

6. OKREŚLENIE, ANALIZA I OCENA STANU ŚRODOWISKA NA OBSZARACH OBJĘTYCH POTENCJALNYM ZNACZĄCYM ODDZIAŁYWANIEM

Potencjalne znaczące oddziaływania związane z realizacją zapisów Aktualizacji Programu Ochrony Środowiska mogą wystąpić w przypadku przedsięwzięć wymienionych w Rozporządzeniu Rady Ministrów z dnia 9 listopada 2010 w sprawie przedsięwzięć mogących znacząco oddziaływać na środowisko (Dz.U. z 2010, nr 213, poz.1397 z późn. zm.). Potencjalne oddziaływania mogą mieć charakter liniowy, punktowy lub rozproszony i mogą wystąpić na obszarach, gdzie prowadzona będzie realizacja zadań inwestycyjnych. Należy jednak podkreślić, że zasięg oddziaływań jest trudny do określenia i wymaga indywidualnego podejścia dla każdej inwestycji. W związku z brakiem szczegółowych analiz środowiskowych dla terenów na których przewiduje się wystąpienie potencjalnych oddziaływań stan środowiska określa się dla obszaru gminy.

6.1. WODY POWIERZCHNIOWE I PODZIEMNE

6.1.1. Wody powierzchniowe

Ocenę stanu wszystkich (monitorowanych i niemonitorowanych) jednolitych części wód powierzchniowych we wszystkich województwach i dorzeczach Polski obecnie przeprowadza się zgodnie z nowo obowiązującym Rozporządzeniem Ministra Środowiska z dnia 9 listopada 2011r. w sprawie sposobu klasyfikacji stanu jednolitych części wód powierzchniowych oraz środowiskowych norm jakości dla substancji priorytetowych (Dz. U. Nr 257 poz. 1545).

Ocena wód powierzchniowych poprzez określenie ich stanu ekologicznego jest nowym podejściem zgodnym z założeniami Dyrektywy 2000/60/WE, zwanej Ramową Dyrektywą Wodną. Stan ekologiczny wód określany jest na podstawie elementów biologicznych (fitoplankton, fitobentos, makrofity, makrobezkręgowce bentosowe i ryby) oraz parametrów wspomagających (elementy fizykochemiczne).

Ocenę jakości wód powierzchniowych w jednolitych częściach wód na terenie województwa opolskiego, w tym także na terenie Gminy Reńska Wieś przeprowadza Wojewódzki Inspektorat Ochrony Środowiska w Opolu. W 2011 roku przeprowadzone zostały badania jakości w jednym punkcie pomiarowo – kontrolnym.

Tabela 2. Wyniki oceny wykonanej dla punktu pomiarowo-kontrolnego w 2011 roku, zlokalizowanego na terenie Gminy Reńska Wieś

Nazwa ppk	Klasa elementów biologicznych	Klasa elementów fizyko-chemicznych	Stan/potencjał ekologiczny	Ocena stanu chemicznego
Ligocki Potok – Pokrzywnica	dobry (II klasa)	poniżej stanu dobrego	umiarkowany (III klasa)	-

Źródło: Ocena jakości wód powierzchniowych i podziemnych województwa opolskiego w 2011 roku, WIOS Opole

Analiza parametrów fizykochemicznych, wspierających ocenę biologiczną wód wykazała, że nie osiągają one dobrego stanu. Przekroczone zostały m.in. substancje biogenne w zakresie 4 wskaźników w ppk. Ligocki Potok – Pokrzywnica.

Ocena przydatności do bytowania ryb w warunkach naturalnych

Przydatność do bytowania ryb w warunkach naturalnych określana jest zgodnie z Rozporządzeniem Ministra Środowiska z dnia 4 października 2002 roku w sprawie wymagań,

jakim powinny odpowiadać wody śródlądowe będące środowiskiem życia ryb w warunkach naturalnych (Dz.U.2002.176.1455).

W 2011 roku WIOŚ w Opolu przeprowadził badania wód pod kątem ich przydatności do bytowania ryb w warunkach naturalnych w jednym ppk na terenie Gminy Reńska Wieś. Przeprowadzona ocena wykazała **przekroczenia warunków normatywnych**, skontrolowane wody nie są przydatne do bytowania ryb. Wyższe od dopuszczalnych wartości były stężenia 5 wskaźników, w tym tlen rozpuszczony, azot amonowy, niejonowy amoniak, azotyny i fosfor ogólny w ppk Ligocki Potok – Pokrzywnica.

Ocena eutrofizacji jednolitych części wód powierzchniowych

Ocenę eutrofizacji prowadzi się zgodnie z rozporządzeniem Ministra Środowiska z dnia 20 sierpnia 2008 r. w sprawie sposobu klasyfikacji stanu jednolitych części wód powierzchniowych (Dz. U. Nr 162 poz. 1008) oraz „Wytycznymi do oceny eutrofizacji wód za lata 2007-2009” Głównego Inspektora Ochrony Środowiska.

Wyniki oznaczeń podstawowych wskaźników eutrofizacji na terenie Gminy Reńska Wieś wskazują w 2011r. na **eutroficzny charakter wód**, ze względu na przekroczenia wartości normatywnych w zakresie 7 wskaźników.

Jakość wód podziemnych przeznaczonych do zaopatrzenia ludności w wodę do spożycia

W wodach Ligockiego Potoku stwierdzono ponadnormatywne wartości dla ogólnej liczby bakterii grupy coli. Ponadnormatywna zawartość w wodach bakterii coli wskazuje na przedostawanie się do nich ścieków związanych z bytowaniem ludzi i zwierząt.

6.1.2. Wody podziemne

Ocena stanu wód podziemnych prowadzona jest w oparciu o rozporządzenie Ministra Środowiska z dnia 23 lipca 2008 r. w sprawie kryteriów i sposobu oceny stanu wód podziemnych (Dz. U. Nr 143, poz. 896).

Ocenę jakości wód podziemnych na terenie Gminy Reńska Wieś w ramach monitoringu krajowego przeprowadza Główny Inspektorat Ochrony Środowiska na podstawie badań prowadzonych przez Państwowy Instytut Geologiczny - Państwowy Instytut Badawczy.

Wojewódzki Inspektorat Ochrony Środowiska w Opolu przeprowadzał w 2012 roku badania dla punktów pomiarowych w ramach JCWPd 129. Punkty pomiarowe zlokalizowane zostały na terenie sąsiedniej gminy Bierawa:

- Stara Kuźnia – 2 – Gmina Bierawa
- Stara Kuźnia – 3 – Gmina Bierawa
- Stara Kuźnia – p – Gmina Bierawa

Zgodnie z obowiązującą wówczas klasyfikacją zawartą w Rozporządzeniu Ministra Środowiska z dnia 23 lipca 2008 r. w sprawie kryteriów i sposobu oceny stanu wód podziemnych (Dz. U. Nr 143, poz. 896), oceniono, że:

- wody ppk Stara Kuźnia–2 uzyskały wynikową **III klasę jakości** (wskaźniki w granicach stężeń III klasy jakości: Fe, O₂),
- wody ppk Stara Kuźnia–3 uzyskały **IV klasę jakości** (wskaźniki w granicach stężeń III klasy: O₂, Mn, V klasy: Fe),
- wody ppk Stara Kuźnia–p uzyskały wynikową **III klasę jakości** (wskaźniki w granicach stężeń III klasy jakości: O₂, Mn, IV klasy: pH).

Jakość wód podziemnych przeznaczonych do zaopatrzenia ludności w wodę do spożycia

Państwowy Powiatowy Inspektor Sanitarny w Kędzierzynie-Koźlu w 2011 roku prowadził monitoring jakości wody przeznaczonej do spożycia przez ludzi na terenie powiatu kędzierzyńsko-

kozielskiego, w oparciu o Rozporządzenie Ministra Zdrowia z dnia 29 marca 2007r. (Dz. U. Nr 61 poz. 417 ze zmian.). Podstawą oceny jakości wody dostarczanej odbiorcom były wyniki badań laboratoryjnych przeprowadzone w zakresie monitoringu kontrolnego i przeglądowego: z punktów zlokalizowanych u producentów wody – na terenie ujęć wód podziemnych, z punktów stałych na sieci i z punktów, których lokalizacja wynikała z interwencji mieszkańców.

W nadzorowanych przez Powiatową Stację Sanitarno-Epidemiologiczną w Kędzierzynie-Koźlu wodociągach stwierdzono przekroczenia następujących wskaźników: mętność, żelazo i mangan. Państwowy Powiatowy Inspektor Sanitarny w Kędzierzynie - Koźlu uwzględniając wyniki ostatnio przeprowadzonych badań laboratoryjnych i kontroli terenowych przeprowadzonych określił, że jakość wody w wodociągach na terenie Powiatu nie odbiegają od wymagań ww. rozporządzenia Ministra Zdrowia.

6.2. POWIETRZE ATMOSFERYCZNE

Zgodnie z art. 87 ustawy z dnia 27 kwietnia 2001 roku Prawo ochrony środowiska (tekst jednolity Dz. U. Nr 25 z 2008 roku, poz. 150 z późn. zm.) ocena jakości powietrza dokonywana jest w strefach. Na terenie województwa opolskiego w 2011r. wg nowego podziału kraju, zgodnie z rządowym projektem Ustawy z dnia 16 marca 2012 roku o zmianie ustawy – Prawo ochrony środowiska oraz niektórych ustaw, zostały wydzielone 2 strefy:

- miasto Opole,
- strefa opolska (w skład której wchodzi Gmina Reńska Wieś).

Oceny i obserwacji zmian dokonuje Wojewódzki Inspektor Ochrony Środowiska w ramach Państwowego Monitoringu Środowiska. Podstawę klasyfikacji stref zgodnie z art. 89 ww. ustawy stanowiły dopuszczalne poziomy substancji w powietrzu oraz poziomy dopuszczalne powiększone o margines tolerancji z dozwolonymi przypadkami przekroczeń, poziomy docelowe oraz poziomy celów długoterminowych ze względu na ochronę zdrowia ludzi oraz ochronę roślin, określone w rozporządzeniu Ministra Środowiska z dnia 24 sierpnia 2012 roku w sprawie poziomów niektórych substancji w powietrzu (Dz. U. z 2012, poz. 1031) oraz rządowym projekcie ustawy o zmianie ustawy – Prawo ochrony środowiska oraz niektórych innych ustaw.

Klasyfikację stref za rok 2011 wykonano w oparciu o następujące założenia:

- **klasa A** - poziom stężeń nie przekracza wartości dopuszczalnej/docelowej; nie jest wymagane prowadzenie działań na rzecz poprawy jakości powietrza;
- **klasa B** - poziom stężeń przekracza wartość dopuszczalną, lecz nie przekracza wartości dopuszczalnej powiększonej o margines tolerancji; należy określić obszary przekroczeń wartości dopuszczalnych, a także przyczyny ich występowania (dotyczy wyłącznie pyłu PM_{2,5});
- **klasa C** - poziom stężeń przekracza wartość dopuszczalną/docelową lub wartość dopuszczalną powiększoną o margines tolerancji; należy określić obszary przekroczeń oraz dążyć do osiągnięcia wartości kryterialnych, niezbędne jest opracowanie programu ochrony powietrza POP;
- **klasa D1** - poziom stężeń ozonu nie przekracza poziomu celu długoterminowego; nie jest wymagane prowadzenie działań na rzecz poprawy jakości powietrza;
- **klasa D2** - poziom stężeń ozonu przekracza poziom celu długoterminowego; należy dążyć do osiągnięcia poziomu celu długoterminowego do roku 2020.

Na podstawie „Oceny jakości powietrza za 2011 rok” w województwie opolskim i klasyfikacji stref województwa opolskiego w 2011 r.” obszar Gminy Reńska Wieś w ramach „strefy opolskiej” został zakwalifikowany: wg kryterium ochrony zdrowia do **klasy A** ze względu na poziom SO₂, NO₂, CO, O₃⁽¹⁾, Pb, As, Cd, Ni, do **klasy C** z powodu przekroczeń dopuszczalnych poziomów substancji

C₆H₆, PM₁₀, B(a)P, PM_{2,5} oraz do klasy D2 ze względu na poziom O₃⁽²⁾, wg kryterium ochrony roślin do klasy A pod względem poziomu SO₂, NO₂, do klasy C ze względu poziom O₃⁽¹⁾ oraz klasę D2 ze względu na poziom O₃⁽²⁾.

Tabela 3. Wyniki bieżącej oceny jakości powietrza za rok 2011

Strefa	Ochrona zdrowia												Ochrona roślin				
	SO ₂	NO ₂	C ₆ H ₆	CO	O ₃ (1)	O ₃ (2)	PM ₁₀	Pb	As	Cd	Ni	B(a)P	PM _{2,5}	SO ₂	NO _x	O ₃ (1)	O ₃ (2)
Strefa opolska	A	A	C	A	A	D2	C	A	A	A	A	C	C	A	A	C	D2

Źródło: Ocena jakości powietrza za 2011 rok, WIOŚ Opole

1) wg poziomu docelowego

2) wg poziomu celu długoterminowego

Zgodnie z art. 91 ustawy Prawo ochrony środowiska (tekst jednolity Dz. U. Nr 25 z 2008 roku, poz. 150 z późn. zm.) dla stref, dla których poziom substancji w powietrzu przekracza poziom dopuszczalny marszałek województwa ma obowiązek przygotować projekt programu ochrony powietrza.

Celem takiego programu jest opracowanie harmonogramu rzeczowo – finansowo - czasowego, którego wdrożenie pozwoli na realizację ustalonych zadań prowadzących do zmniejszenia poziomu w/w substancji do poziomu dopuszczalnego.

W granicach administracyjnych Gminy Reńska Wieś Wojewódzki Inspektorat Ochrony Środowiska w Opolu w latach 2008-2011 nie prowadził monitoringu jakości powietrza, najbliższe stacje pomiarowe znajdowały się na terenie sąsiedniego Kędzierzyna - Koźła:

- Kędzierzyn-Koźle, ul. B. Śmiałego (2008,2009,2010,2011) – typ pomiaru automatyczny; oznaczana substancja SO₂, NO₂, benzen, pył PM₁₀, pył PM_{2,5}, CO, ozon;
- Kędzierzyn-Koźle, ul. Kościuszki (2008,2009,2010,2011) – typ pomiaru pasywny, oznaczana substancja SO₂, NO₂, benzen;
- Kędzierzyn-Koźle, ul. Skarbowa (2008,2009,2010,2011) - typ pomiaru pasywny, oznaczana substancja SO₂, NO₂, benzen;
- Kędzierzyn-Koźle, ul. Ks. Opolskich (2008,2009,2010,2011) - typ pomiaru pasywny, oznaczana substancja SO₂, NO₂, benzen;
- Kędzierzyn-Koźle, ul. Szkolna (2009,2010,2011) - typ pomiaru pasywny, oznaczana substancja SO₂, NO₂, benzen (stacja zlokalizowana była wcześniej w Raszowej).

Tabela 4. Ocena wystąpienia przekroczeń dopuszczalnych poziomów stężenia substancji w powietrzu mierzone przez stacje na terenie Kędzierzyna- Koźła w latach 2010- 2012 w ramach Państwowego Monitoringu Środowiska

Lokalizacja stacji	Rok wykonania pomiarów/ wystąpienie przekroczeń wartości dopuszczalnych														
	2010					2011					2012				
	SO ₂	NO ₂	C ₆ H ₆	PM10	PM2,5	SO ₂	NO ₂	C ₆ H ₆	PM10	PM2,5	SO ₂	NO ₂	C ₆ H ₆	PM10	PM2,5
K-Koźle, ul. B. Śmiałego	V	V	X	X	X	V	V	X	V	X	V	V	X	X	X
K-Koźle, ul. Kościuszki	V	V	V			V	V	V			V	V			
K-Koźle, ul. Skarbowa	V	V	V			V	V	V			V	V			
K-Koźle, ul. Ks. Opolskich	V	V	V			V	V	V			V	V			
K-Koźle, ul. Szkolna	V	V	X			V	V	X			V	V	X		

V- brak przekroczeń; X- przekroczenia wartości dopuszczalnych; puste pole oznacza brak pomiarów

Źródło: opracowanie własne na podstawie badań monitoringu jakości powietrza w 2012r., WIOŚ, 2013r.

6.3. HAŁAS

Hałas przemysłowy

Wytypowanie zakładów niekorzystnie oddziałujących na klimat akustyczny należy do zadań WIOŚ. Zakres planowanych kontroli oraz wyniki przeprowadzonych kontroli są zawarte w raportach WIOŚ.

Z uwagi na słabo rozwinięty przemysł na terenie Gminy, skutki hałasu przemysłowego nie są uciążliwe dla mieszkańców.

Hałas komunikacyjny

Hałas drogowy

Przez teren gminy przebiegają będące źródłami hałasu drogowego: drogi krajowe, wojewódzkie oraz szereg dróg powiatowych i gminnych, łączących Gminę Reńska Wieś z innymi ośrodkami.

Na terenie Gminy Reńska Wieś nie były przeprowadzane badania hałasu drogowego, przeprowadzane badania na drogach krajowych 40 i 45 przebiegających przez Gminę poza terenem Gminy - wskazują na wystąpienie przekroczeń wartości dopuszczalnych poziomu hałasu komunikacyjnego.

Wykonywany w okresach 5 letnich Generalny Pomiar Ruchu (GPR) na drogach krajowych i wojewódzkich wykazuje duży i systematyczny wzrost natężenia ruchu komunikacyjnego. W obrębie Gminy Reńska Wieś pomiary dokonywane w 2000, 2005 i 2010 roku na drogach krajowych nr 38, 40, 45.

Hałas kolejowy

Pod pojęciem hałasu kolejowego rozumie się hałas powstający w wyniku eksploatacji linii kolejowych. Na terenie Gminy Reńska Wieś nie przeprowadzane były pomiaru hałasu kolejowego, badania przeprowadzono dla linii kolejowej nr 137 poza terenem Gminy (na terenie Powiatu Kędzierzyńsko – Kozielskiego). W wykonanym na zamówienie PKP Polskie Linie Kolejowe S.A. opracowaniu pt. „Mapa akustyczna dla odcinków linii kolejowych, po których przejeżdża ponad 30 000 pociągów rocznie, opracowana dla potrzeb programów ochrony środowiska przed hałasem – powiat kędzierzyńsko-kozielski” określono poziomy hałasu dla odcinka linii kolejowej nr 137 przebiegającej przez teren Powiatu Kędzierzyńsko-Kozielskiego. W punkcie pomiarowym leżącym na terenie Powiatu Kędzierzyńsko-Kozielskiego wyniki pomiarów wskazują na wystąpienie przekroczeń wartości dopuszczalnych poziomu hałasu kolejowego.

Pomiary hałasu komunikacyjnego (drogowego i kolejowego) prowadzono w czasie obowiązywania rozporządzenia MŚ z dnia 14 czerwca 2007r. (Dz. U. Nr 120, poz. 826). Odnotowano przekroczenia dopuszczalnych poziomów hałasu w środowisku. Nowe rozporządzenie MŚ z dnia 1 października 2012 r. zmieniające rozporządzenie w sprawie dopuszczalnych poziomów hałasu w środowisku (Dz.U.2012.1109) – zmieniło (podwyższyło) obowiązujące wartości dopuszczalne poziomów hałasu. Skutkuje to tym, iż część wymienionych w ww. dokumentach obszarów przekroczeń i wartości przekroczeń poziomów dopuszczalnych – w świetle aktualnego rozporządzenia – do obszarów przekroczeń już nie należy.

6.4. PROMIENIOWANIE NIEJONIZUJĄCE

Podstawowym aktem prawnym regulującym zasady ochrony środowiska przed polami elektromagnetycznymi jest ustawa z dnia 27 kwietnia 2001 roku Prawo ochrony środowiska (Dz. U. z 2008r. Nr 25, poz. 150 tekst jednolity z późn. zm. – dział VI Ochrona przed polami elektromagnetycznymi – art. 121 i 122). Dopuszczalne poziomy pól elektromagnetycznych w środowisku określone zostały w Rozporządzeniu Ministra Środowiska z dnia 30 października

2003 roku w sprawie dopuszczalnych poziomów pól elektromagnetycznych w środowisku oraz sposobów sprawdzania dotrzymania tych poziomów (Dz. U. Nr 192, poz. 1883).

Wojewódzki Inspektor Ochrony Środowiska w Opolu został ustawowo zobowiązany do wykonywania w ramach PMS zadań związanych z okresowymi badaniami kontrolnymi poziomów pól elektromagnetycznych w środowisku.

W ostatnich latach Wojewódzki Inspektorat Ochrony Środowiska w Opolu nie przeprowadzał pomiarów natężenia promieniowania elektromagnetycznego na terenie Gminy Reńska Wieś. Punkty pomiarowe zlokalizowane były w 2011 roku w miejscach dostępnych dla ludności na terenie powiatu kędzierzyńsko-kozielskiego. Przeprowadzone badania wykazały, że w żadnym z badanych punktów pomiarowych objętych monitoringiem poziomu pól elektromagnetycznych **nie stwierdzono przekroczenia wartości dopuszczalnej**, określonej w rozporządzeniu Ministra Środowiska w sprawie dopuszczalnych poziomów pól elektromagnetycznych w środowisku oraz sposobów sprawdzania dotrzymania tych poziomów i wynoszącej 7 V/m.

Zgodnie z art. 124 ustawy Prawo ochrony środowiska Wojewódzki Inspektor Ochrony Środowiska prowadzi, aktualizowany corocznie, rejestr zawierający informacje o terenach na których stwierdzono przekroczenie dopuszczalnych poziomów PEM określonych w Rozporządzeniu Ministra Środowiska w sprawie dopuszczalnych poziomów pól elektromagnetycznych w środowisku oraz sposobów sprawdzania dotrzymania tych poziomów.

6.5. ZASOBY PRZYRODNICZE

Na terenie Gminy Reńska Wieś występują następujące rodzaje form ochrony przyrody, określone w Art. 6.1. Ustawy z dnia 16 kwietnia 2004 r. o ochronie przyrody (Dz. U. z 2013r., poz. 627 z późn. zm.):

- Obszary Natura 2000: SOO „Łęg Zdieszowicki”;
- Obszar chronionego krajobrazu „Łęg Zdieszowicki”
- Użytek ekologiczny: „Naczysławki”
- Pomniki przyrody ożywionej: 2 obiekty.

W Gminie Reńska Wieś cenne gatunki roślin, grzybów, porostów i zwierząt, które umieszczone są na listach prawnie chronionych gatunków występują na terenach objętych formami przestrzennymi prawnej ochrony przyrody oraz na obszarach proponowanych tj. obszaru Natura 2000 „Łęg Zdieszowicki”, obszar chronionego krajobrazu „Łęg Zdieszowicki”, użytku ekologicznym „Naczysławki” oraz proponowanym obszarze chronionego krajobrazu „Dolina Straduni”.

W Studium Uwarunkowań i Kierunków Zagospodarowania Przestrzennego oraz w Opracowaniu ekofizjograficznym dla Gminy Reńska Wieś, wskazano gatunki roślin i zwierząt objętych ochroną prawną oraz gatunki rzadkie występujące na terenie Gminy Reńska Wieś.

Tabela 5. Gatunki roślin objęte ochroną występujące na terenie Gminy Reńska Wieś

Ochrona ścisła	Ochrona częściowa
dzięgiel litwor <i>Angelica archangelica</i>	bluszcz pospolity <i>Hedera helix</i>
gnieźnik leśny <i>Neottia nidus-avis</i>	czosnek niedźwiedzi <i>Allium ursinum</i>
goździk pyszny <i>Dianthus superbus</i>	grążel żółty <i>Nuphar lutea</i>
kruszczyk siny <i>Epipactis purpurata</i>	grzybień białe <i>Nymphaea alba</i>
kruszczyk szerokolistny <i>Epipactis helleborinae</i>	kalina koralowa <i>Viburnum opulus</i>
listera jajowata <i>Listera ovata</i>	konwalia majowa <i>Convallaria majalis</i>
skrzyp olbrzymi <i>Equisetum telmateia</i>	kruszyna pospolita <i>Frangula alnus</i>
śnieżyczka przebiśnieg <i>Galanthus nivalis</i>	pierwiosnek wyniosły <i>Primula elatior</i>
wawrzynek wilczełyko <i>Daphne mezereum</i>	porzeczką czarna <i>Ribes nigrum</i>

włosienicznik rzeczny *Batrachium fluitans*
zimowit jesienny *Colchicum autumnale*

Źródło: Studium uwarunkowań i kierunków zagospodarowania przestrzennego Gminy Reńska Wieś, Opracowanie ekofizjograficzne dla Gminy Reńska Wieś.

Tabela 6. Gatunki rzadkie w skali województwa i regionu występujące na terenie Gminy Reńska Wieś.

Gatunki rzadkie w skali województwa i regionu

Czosnek niedźwiedzi *Allium ursinum*
Kokorycz pełna *Corydalis solida*
Łączęń baldaszkowy *Butomus umbellatus*
Okrężnica bagienna *Hottonia palustris*
Osoka aloesowata *Stratiotes aloides*
Tojeść bukietowa *Lysimachia thyrsoflora*
Cebulica dwulistna *Scilla bifolia*

Źródło: Studium uwarunkowań i kierunków zagospodarowania przestrzennego Gminy Reńska Wieś, Opracowanie ekofizjograficzne dla Gminy Reńska Wieś.

Tabela 7. Gatunki zwierząt objęte ochroną występujące na terenie Gminy Reńska Wieś

Ssaki	kret <i>Talpa europaea</i> * karczownik <i>Arvicola terrestris</i> * jeż zachodni <i>Erinaceus europaeus</i> ryjówka aksamitna <i>Sorex araneus</i>	wiewiórka pospolita <i>Sciurus vulgaris</i> gacek brunatny <i>Plecotus auritus</i> mopek <i>Barbastella barbastellus</i>
Ptaki	dzięcioł zielonosiwy <i>Picus canus</i> przepiórka <i>Coturnix coturnix</i>	remiz <i>Remiz pendulinus</i> zimorodek <i>Alcedo atthis</i>
Gady	jaszczurka zwinka <i>Lacerta agilis</i> jaszczurka żyworodna <i>Lacerta vivipara</i> padalec <i>Anguis fragilis</i>	zaskroniec zwyczajny <i>Natrix natrix</i> żmija zygzakowata <i>Vipera berus</i>
Płazy	ropucha szara <i>Bufo bufo</i> ropucha zielona <i>Bufo viridis</i> rzekotka drzewna <i>Hyla arborea</i>	traszka zwyczajna <i>Lissotriton vulgaris</i> żaba jeziorkowa <i>Rana lessonae</i> żaba trawna <i>Rana temporaria</i> żaba wodna <i>Rana esculenta</i>

*- ochrona częściowa

Źródło: Studium uwarunkowań i kierunków zagospodarowania przestrzennego Gminy Reńska Wieś, Opracowanie ekofizjograficzne dla Gminy Reńska Wieś.

6.6. POWIERZCHNIA ZIEMI

Na terenie Gminy Reńska Wieś nie ma rozwiniętego przemysłu w związku z powyższym nie należy przewidywać wprowadzania zanieczyszczeń do gleb z terenu Gminy, natomiast zanieczyszczenia niewątpliwie migrują z terenu sąsiednich, bardziej uprzemysłowionych gmin (Zdzieszowice, Strzelce Opolskie, Kędzierzyn-Koźle). Gospodarka rolna prowadzona jest na terenie Gminy w sposób prawidłowy z "dużą kulturą rolną". Pola nawożone są w sposób prawidłowy i nie stwierdzono znacznej degradacji terenów rolnych.

W latach 2004-2006 przeprowadzone zostały badania gleb i roślin na terenie powiatu Kędzierzyńsko - Kozielskiego. Badania rozpoczęto w 2002 roku i objęły one wszystkie gminy. Pośród powiatów województwa opolskiego Powiat Kędzierzyńsko – Kozielski charakteryzuje się względnie wysokim zanieczyszczeniem gleb użytkowanych rolniczo cynkiem, ołowiem i miedzią.

Obserwowane wartości procentowe zanieczyszczeń gleb Gminy Reńska Wieś są wyższe niż średnie województwa opolskiego. Jest to zapewne efekt zanieczyszczeń przenoszonych drogą atmosferyczną z sąsiednich gmin oraz z zakładów przemysłowych ze Zdzieszowic i Kędzierzyna - Koźla. Jednakże wartości te zgodnie z *Rozporządzeniem Ministra Środowiska z dnia 9 września 2002 r. w sprawie standardów jakości gleby oraz standardów jakości ziemi (Dz. U. Nr 165, Poz.*

1359) są niższe niż wartości dopuszczalne stężeń metali ciężkich w glebie lub ziemi dla gruntów grupy A (poddanych ochronie).

6.7. GOSPODARKA ODPADAMI

6.7.1. Składowiska odpadów

Na terenie Gminy Reńska Wieś nie istnieje żadne składowisko odpadów komunalnych - zebrane na obszarze Gminy odpady wywożone były na składowisko odpadów innych niż niebezpieczne i obojętne w Ciężkowicach (gm. Polska Cerekiew).

6.7.2. Instalacje odzysku i innego niż składowanie unieszkodliwiania odpadów

Na terenie Gminy Reńska Wieś nie ma instalacji do odzysku lub unieszkodliwiania innego niż składowanie odpadów pochodzących z sektora komunalnego.

6.7.3. System gospodarowania odpadami komunalnymi

Selektywna zbiórka odpadów na terenie Gminy Reńska Wieś, złożona jest z dwóch sposobów ich zbierania:

- system workowy (tzw. „u źródła”) – system zbiórki odpadów w zabudowie jednorodzinnej; do kolorowych worków zbierane są głównie odpady opakowaniowe ze szkła, z tworzyw sztucznych oraz z papieru i tektury,
- system pojemnikowy – system zbiórki uzupełniający system workowy - dotyczy tylko akwenu „Dębowa”.

Ponadto na terenie Gminy zorganizowane są selektywne zbiórki:

- odpadów wielkogabarytowych,
- zużytego sprzętu elektrycznego i elektronicznego,
- zużytych baterii,
- przeterminowanych leków,
- opakowań po środkach ochrony roślin.

7. OKREŚLENIE, ANALIZA I OCENA ISTNIEJĄCYCH PROBLEMÓW OCHRONY ŚRODOWISKA ISTOTNYCH Z PUNKTU WIDZENIA PROGRAMU

7.1. WODY POWIERZCHNIOWE I PODZIEMNE

Wśród zanieczyszczeń wód powierzchniowych i podziemnych pojawiają się zanieczyszczenia wnoszone ze źródeł punktowych, zarówno komunalnych jak i przemysłowych, a także zanieczyszczenia ze źródeł obszarowych. Źródła zanieczyszczeń stanowią głównie ścieki zarówno komunalne, jak i przemysłowe, wprowadzane wód z terenów nieobjętych kanalizacją, oraz zanieczyszczenia wymywane z terenów zabudowanych, terenów komunikacyjnych, łąk, pastwisk i pól uprawnych przez wody opadowe.

Zanieczyszczenia wnoszone ze źródeł obszarowych jak i punktowych wpływają na obniżenie jakości wód. Stan fizyko-chemiczny wód powierzchniowych Ligockiego Potoku przebadanych na terenie Gminy Reńska Wieś ocenia się jako nie osiągający stanu dobrego. Odnotowano przekroczenia substancji biogenych. Środowisko wodne nie jest przydatne do bytowania ryb ze względu na przekroczenia m.in. azotu, amoniaku, azotanów i fosforu oraz wskaźnika-tlen rozpuszczony świadczącym o zanieczyszczaniu wód substancjami organicznymi.

Zanieczyszczenia, które spływają z terenów zabudowanych, przemysłowych jak również z pól uprawnych mogą przyczyniać się do eutrofizacji wód¹. Na terenie Gminy Reńska Wieś odnotowano problem eutrofizacji wód powierzchniowych.

Stwierdzono, że wody powierzchniowe Ligockiego Potoku zanieczyszczone są bakteriami z grupy Coli, pochodzącymi ze ścieków komunalnych.

Utrzymanie dobrej jakości wód jest ważna z punktu widzenia obszarów podlegających ochronie, ze względu na to że zanieczyszczenia mogą się rozprzestrzeniać.

Na terenach użytkowanych przez człowieka obserwuje się zanieczyszczenie wód głębinowych związkami: azotu (azotany i azotyny). Źródła zanieczyszczeń stanowią głównie ścieki zarówno komunalne, jak i przemysłowe, wprowadzane wód z terenów nieobjętych kanalizacją, oraz zanieczyszczenia wymywane z terenów zabudowanych, terenów komunikacyjnych, łąk, pastwisk i pól uprawnych przez wody opadowe. Wielkość oddziaływania zanieczyszczeń na środowisko wodne jest bezpośrednio związana z poziomem intensywności użytkowania gleb i stopniem koncentracji produkcji zwierzęcej. Do środowiska wodnego mogą przenikać m.in. substancje zawarte w nawozach mineralnych i naturalnych stosowanych w produkcji rolniczej.

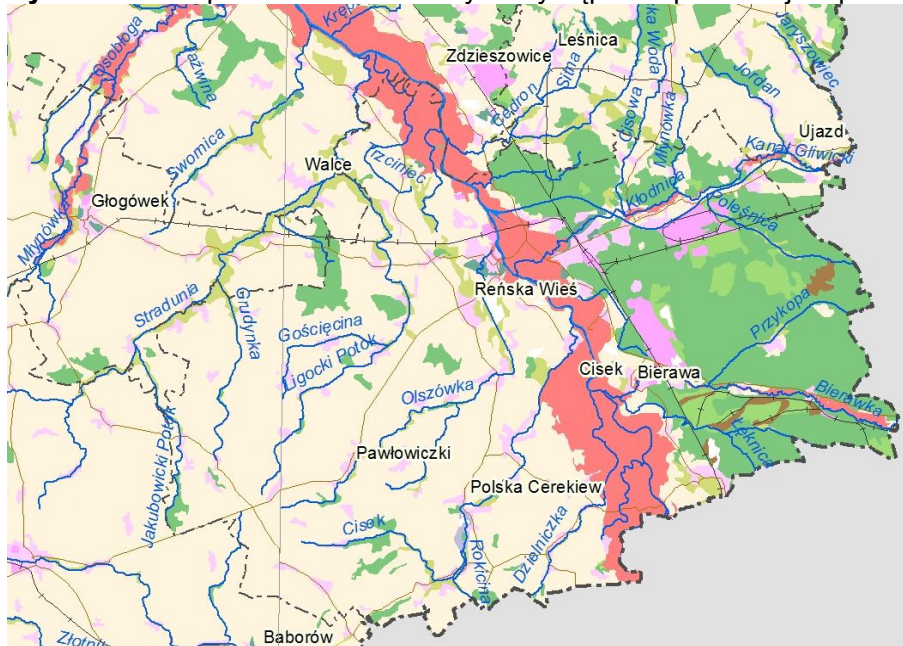
Na terenie Gminy Reńska Wieś nie prowadzone były badania jakości wód podziemnych, w związku z czym brak możliwości oceny ich stanu.

Zagrożenie powodziowe

Największe zagrożenie powodziowe występuje w dolinie rzeki Odry a mianowicie we wsi Dębowa, Poborszów i Mechnica. Zagrożenie pośrednie występuje w Reńskiej Wsi i Długomiłowicach (kolonia Żabieniec) oraz na użytkach rolnych położonych w trasie niższej doliny Odry (Reńska Wieś - Większyce). Na pozostałych ciekach zagrożenie powodziowe występuje sporadycznie i to przy bardzo silnych opadach skoncentrowanych w zlewni potoku Ligockiego i Olszy.

¹ eutrofizację rozumie się wzbogacanie wody biogenami, głównie związkami azotu lub fosforu, powodującymi przyspieszony wzrost glonów oraz wyższych form życia roślinnego, w wyniku którego następują niepożądane zakłócenia biologicznych stosunków w środowisku wodnym oraz pogorszenie jakości tych wód

Rysunek 4. Mapa obszarów na których wystąpienie powodzi jest prawdopodobne



Obszar Gminy nie posiada naturalnych zbiorników retencyjnych, kluczowe zabezpieczenie przeciwpowodziowe terenu stanowić będzie Zbiornik Racibórz, którego budowa ma niebawem zostać rozpoczęta.

7.2. POWIETRZE ATMOSFERYCZNE

Powietrze jest tym komponentem środowiska, do którego emitowana jest większość zanieczyszczeń powstających na powierzchni Ziemi, zarówno w rezultacie procesów naturalnych, jak i działalności człowieka.

Głównymi źródłami zanieczyszczeń powietrza na terenie Gminy Reńska Wieś są:

- źródła komunalno – bytowe: kotłownie lokalne, indywidualne paleniska domowe, emitory z zakładów użyteczności publicznej. Mają one znaczący wpływ na lokalny stan zanieczyszczenia powietrza, są głównym powodem tzw. niskiej emisji. Emitują najczęściej zanieczyszczenia pyłowe i gazowe,
- źródła transportowe (liniowe) – emisja zanieczyszczeń następuje na niskiej wysokości, tworząc niską emisję. Główne zanieczyszczenia to: węglowodory, tlenki azotu, tlenek węgla, pyły, związki ołowiu, tlenki siarki,
- zanieczyszczenia napływające spoza terenu gminy, zgodnie z dominującym kierunkiem wiatru,
- pylenie wtórne z odsłoniętej powierzchni terenu,
- źródła przemysłowe – pochodzące z procesów produkcyjnych.

Na terenie miasta Kędzierzyn-Koźle, sąsiadującej z gminą Reńska Wieś w ostatnich latach (2010-2012) przekroczone były dopuszczalne poziomy benzeny, pyłu PM10 i PM2,5. Teren gminy jest zagrożony z uwagi na możliwość przemieszczania się zanieczyszczeń.

Zanieczyszczenie powietrza ma istotne znaczenie dla obszarów chronionych, gdyż substancje przemieszczające się w powietrzu mogą być deponowane na obszarach cenne przyrodniczo, co w konsekwencji może prowadzić do powolnej ich degradacji. W związku z czym ogromne znaczenie

na ochrona powietrza atmosferycznego, rozumiana poprzez ograniczenia emisji zanieczyszczeń do powietrza.

7.3. HAŁAS

Hałas przemysłowy

Na klimat akustyczny Gminy Reńska Wieś wpływają wszelkie źródła hałasu znajdujące się na terenie zakładów przemysłowych, zarówno na otwartej przestrzeni (punktowe źródła hałasu), jak i w budynkach (wtórne źródła hałasu). Punktowymi źródłami hałasu są np. wentylatory, czerpnie, sprężarki itp. usytuowane na zewnątrz budynków. Źródłem hałasu wtórnego są obiekty budowlane w tym produkcyjne, w których hałas pochodzący od pracy maszyn i urządzeń emitowany jest do środowiska przez ściany, strop, okna i drzwi. Ponadto prace dorywcze wykonywane poza budynkami produkcyjnymi jak np. ciecie, kucie, a także obsługa zakładów przez transport kołowy stanowią dodatkowe źródło hałasu.

Hałas przemysłowy w Gminie Reńska Wieś stanowi zagrożenie o charakterze lokalnym, występuje głównie na terenach przemysłowych i terenach sąsiadujących z zakładami przemysłowymi.

Hałas komunikacyjny

Klimat akustyczny na terenie Gminy Reńska Wieś kształtuje również w znacznej mierze ruch komunikacyjny. Przez teren gminy przebiegają będące źródłami hałasu drogowego: drogi krajowe, wojewódzkie oraz szereg dróg powiatowych i gminnych, łączących Gminę Reńska Wieś z innymi ośrodkami. Występuje nakładanie się ruchu tranzytowego z ruchem lokalnym, co stwarza znaczne utrudnienia dla uczestników ruchu drogowego i uciążliwości dla terenów otaczających, w tym dla obszarów przyrodniczych podlegających ochronie. Rosnąca liczba samochodów na drogach gminy bez wątpienia powoduje pogorszenie klimatu akustycznego wzdłuż istotnych szlaków komunikacyjnych. Przewiduje się, że przekroczenia dopuszczalnych poziomów hałasu komunikacyjnego występują na terenach zabudowanych, położonych wzdłuż dróg.

7.4. PROMIENIOWANIE NIEJONIZUJĄCE

Wpływ promieniowania niejonizującego na środowisko i zdrowie człowieka jest zagadnieniem problematycznym. Współczesna nauka nie potrafi jednoznacznie określić, jakie natężenie pola elektromagnetycznego jest dla człowieka całkowicie bezpieczne, gdyż skutki mogą się sumować i ujawnić dopiero w następnych pokoleniach. Nie ulega jednak wątpliwości, iż problem trasowania linii elektroenergetycznych wysokich napięć ma istotne znaczenie dla zdrowia i bezpieczeństwa człowieka oraz funkcjonowania ekosystemów.

Dla ochrony mieszkańców gminy przed niejonizującym promieniowaniem elektromagnetycznym ogranicza się inwestowanie w bezpośrednim sąsiedztwie istniejących linii elektroenergetycznych wysokich i najwyższych napięć. Wymaga się okresowego wykonywania stosownych pomiarów - wg przepisów prawa powszechnego - dla wyznaczenia rzeczywistych zasięgów stref oddziaływania linii i urządzeń oraz ew. ustalenia stref ograniczonego użytkowania. Należy dążyć do stopniowego zastępowania ograniczeń w zagospodarowywaniu terenów wzdłuż linii zmniejszaniem zasięgu ich oddziaływania osiąganym środkami technicznymi. Przy zbliżeniach linii do budynków mieszkalnych po stwierdzeniu przekroczenia dopuszczalnego rzeczywistego natężenia pola elektromagnetycznego wymaga się ekranowania linii.

7.5. ZASOBY PRZYRODNICZE

Do czynników stanowiących zagrożenie dla środowiska przyrodniczego należą

- zagrożenia abiotyczne: susze i okresy wysokich temperatur w okresie wegetacyjnym, gwałtowne silne wiatry, okiść i szadz, przymrozki wiosenne, powódzie, długotrwałe i obfite

- opady deszczu w okresie wczesnego lata powodujące erozję gleb i niszczące drogi, erozja gleby i osuwiska,
- zagrożenia biotyczne: szkodniki owadzie, występowanie grzybów pasożytniczych, szkody od zwierzyny roślinożerne i gryzoni,
 - zagrożenia antropogeniczne: zanieczyszczenie powietrza, zagrożenia wynikające z urbanizacji terenu, intensywna penetracja terenów leśnych przez turystów i zbieraczy grzybów i owoców leśnych, zagrożenia pożarami.

Źródłem zanieczyszczania powietrza są przede wszystkim zakłady przemysłowe Zdieszowic, a również Kędzierzyna - Koźla. Mimo, iż w Gminie Reńska Wieś dominują w lasach drzewa liściaste – bardziej odporne na skażenia przemysłowe, lasy wykazują uszkodzenia przemysłowe. W I strefie uszkodzeń występuje 53 % powierzchni leśnej, w II strefie – 47 % (przede wszystkim lasy kompleksu Łęgu Zdieszowickiego)

Najbardziej narażone na działanie skażonego powietrza są lasy położone w dolinie Odry. Wynika to z małej częstotliwości wiatru i słabego przewietrzania tego obszaru. Zalegające zanieczyszczone, wilgotne powietrze generuje większy stopień uszkodzeń w drzewostanie.

7.6. POWIERZCHNIA ZIEMI

Gleba stanowi podstawowy, nieodnawialny element środowiska przyrodniczego. Jej właściwości decydujące o przydatności rolniczej, muszą być dobrze poznane i monitorowane, a istniejące zasoby szczególnie chronione. Jakość środowiska glebowego i ochrona przed zanieczyszczeniami jest istotna z punktu widzenia obszarów chronionych.

Do głównych czynników powodujących degradację chemiczną gleb zalicza się:

- nadmierną zawartość metali ciężkich takich jak: kadm, miedź, nikiel i ołów oraz innych substancji chemicznych, np. ropopochodnych,
- zasolenie,
- nadmierną alkalizację,
- zakwaszenie przez związki siarki i azotu,
- skażenie radioaktywne.

Gleby w Gminie Reńska Wieś charakteryzują się zakwaszeniem, są to zwykle gleby lekko kwaśne lub gleby kwaśne, podobnie jak na terenie całego powiatu kędzierzyńsko-kozielskiego.

Metale ciężkie

Metale ciężkie występują w glebach powszechnie, na skutek uwalniania ze skał macierzystych w procesach glebotwórczych. Ich naturalny poziom nie stanowi jednak zagrożenia dla ekosystemów. W wyniku gospodarczej i przemysłowej działalności człowieka (emisje pyłów z zakładów przemysłowych, transport samochodowy) może nastąpić akumulacja tych pierwiastków w glebach użytkowanych rolniczo.

Średnie zawartości metali ciężkich w glebach Gminy Reńska Wieś są wyższe niż średnie wartości w województwie opolskim, jednak wartości te **nie przekraczają wartości dopuszczalnych**.

Przekształcenie powierzchni ziemi

Na terenie Gminy Reńska Wieś nie zlokalizowano osuwisk oraz terenów zagrożonych występowaniem osuwisk.

7.7. GOSPODARKA ODPADAMI

Zidentyfikowano następujące problemy w zakresie gospodarki odpadami komunalnymi:

- opóźnienia budowy RCZiUO,
- selektywna zbiórka surowców wtórnych na terenie Gminy nie pozwala w chwili obecnej ograniczyć w zadowalającym stopniu ich unieszkodliwiania poprzez składowanie,
- brak wdrożonej selektywnej zbiórki odpadów ulegających biodegradacji - wynika to z braku instalacji do przetwarzania tego typu odpadów w najbliższej lokalizacji Gminy/Związku oraz małej przepustowości instalacji istniejących na terenie województwa opolskiego,
- brak zorganizowanej na większą skalę zbiórki odpadów niebezpiecznych wydzielonych ze strumienia odpadów komunalnych,
- niedostateczna świadomość ekologiczna społeczeństwa,
- spalanie odpadów w paleniskach domowych,
- deponowanie odpadów na tzw. „dzikich wysypiskach”.

Zidentyfikowano następujące problemy w zakresie gospodarowania wyrobami zawierającymi azbest:

- niska świadomość ekologiczna społeczeństwa w przedmiotowym zakresie,
- niezajomość przepisów prawnych dotyczących obowiązków posiadaczy wyrobów azbestowych,
- wysokie koszty nowych pokryć dachowych.

8. OKREŚLENIE, ANALIZA I OCENA CELÓW OCHRONY ŚRODOWISKA USTANOWIONYCH NA SZCZEBLU MIĘDZYNARODOWYM, WSPÓLNOTOWYM I KRAJOWYM, ISTOTNYCH Z PUNKTU WIDZENIA AKTUALIZACJI PROGRAMU OCHRONY ŚRODOWISKA, ORAZ SPOSOBY, W JAKICH TE CELE I INNE PROBLEMY ŚRODOWISKA ZOSTAŁY UWZGLĘDNIONE PODCZAS OPRACOWYWANIA DOKUMENTU

Analizując cele sformułowane w Aktualizacji Programu Ochrony Środowiska dla Gminy Reńska Wieś oprócz analizy ich wpływu na środowisko, należy dokonać odniesienia tych celów do kierunków działań określonych w dokumentach nadrzędnych oraz równoległych, określonych na szczeblu regionu. Od komplementarności i zharmonizowania tych celów w znacznym stopniu zależy możliwość osiągnięcia sukcesu polityki ekologicznej gminy.

8.1. CELE OCHRONY ŚRODOWISKA OKREŚLONE W AKTUALIZACJI PROGRAMU OCHRONY ŚRODOWISKA DLA GMINY REŃSKA WIEŚ

8.1.1. Cele wynikające z polityki unijnej

Podstawowym dokumentem określającym cele ochrony środowiska na szczeblu Unii Europejskiej jest VI Wspólnotowy Program Działań w Zakresie Środowiska Naturalnego. VI EAP ustanawia wspólnotowe ramy polityki ochrony środowiska na okres od lipca 2002 r. do lipca 2012 r. Stanowi on środowiskowy wymiar wspólnotowej strategii zrównoważonego rozwoju i wytycza priorytety w dziedzinie ochrony środowiska, w szczególności:

1. zmiany klimatu;
2. przyrodę i różnorodność biologiczną;
3. zdrowie i jakość życia;
4. zasoby naturalne i odpady.

Tabela 8. Powiązanie celów ochrony środowiska określone w Aktualizacji Programu Ochrony Środowiska dla Gminy Reńska Wieś z VI Wspólnotowym Programem Działań w Zakresie Środowiska Naturalnego

L.p.	VI Wspólnotowy Program Działań w Zakresie Środowiska Naturalnego		Aktualizacja Programu Ochrony Środowiska Gminy Reńska Wieś		Określenie zgodności
	Cele działań	Kierunki działań	Cel średniookresowy	Działania	
1.	Zmiany klimatu	Ograniczenia emisji gazów cieplarnianych o przynajmniej 20 % do roku 2020. Częścią pakietu są zobowiązania dotyczące 2020 roku: 20 % udział energii odnawialnej w ogólnej produkcji energii i 10 % udział biopaliw.	Osiągnięcie jakości powietrza w zakresie dotrzymywania dopuszczalnego poziomu pyłu zawieszonego PM10 w powietrzu na terenie Gminy Reńska Wieś oraz utrzymanie jakości powietrza atmosferycznego zgodnie z obowiązującymi standardami jakości środowiska	Zwiększenie wykorzystania paliw alternatywnych Promocja i wspieranie rozwoju odnawialnych źródeł energii oraz technologii zwiększających efektywne wykorzystanie energii i zmniejszających materiałochłonność gospodarki	Całkowita zgodność
			Promocja i wspieranie wykorzystania energii ze źródeł odnawialnych	Wspieranie projektów w zakresie budowy urządzeń i instalacji do wytwarzania energii odnawialnej Upowszechnianie informacji o rozmieszczeniu i możliwościach technicznych wykorzystania potencjału energetycznego poszczególnych rodzajów odnawialnych źródeł energii	
2.	Przyroda i różnorodność biologiczna	Zwiększenie ochrony obszarów o znaczeniu wspólnotowym i włączanie cennych obszarów do europejskiej sieci Natura 2000.	Zachowanie bogatej różnorodności biologicznej	Objęcie ochroną prawną nowych obiektów i obszarów cennych przyrodniczo o znaczeniu regionalnym i lokalnym	Całkowita zgodność
3.	Zdrowie i jakość życia	Zapewnienie poprawy jakości zasobów wód powierzchniowych i podziemnych oraz ekosystemów od wody zależnych.	Osiągnięcie i utrzymanie dobrego stanu wszystkich wód	Kontynuacja działań związanych z realizacją inwestycji: budowy, rozbudowy i modernizacji systemów kanalizacyjnych z oczyszczalniami ścieków komunalnych, wskazanych w Krajowym Programie Oczyszczania Ścieków Komunalnych w ramach wyznaczonych aglomeracji Przeciwdziałanie odprowadzaniu ścieków nieoczyszczonych z miast i zakładów przemysłowych, przeciwdziałanie nieprawidłowościom oraz weryfikacja pozwoleń wodno-prawnych	Całkowita zgodność

Prognoza oddziaływania na środowisko
„Aktualizacji Programu Ochrony Środowiska dla Gminy Reńska Wieś”

				Realizacja „Programu budowy i finansowania przydomowych oczyszczalni ścieków na terenie Gminy Reńska Wieś”	
	Zdrowie i jakość życia	Zapewnienie poprawy jakości zasobów wód powierzchniowych i podziemnych oraz ekosystemów od wody zależnych.	Osiągnięcie i utrzymanie dobrego stanu wszystkich wód	<p>Obniżenie ładunków zanieczyszczeń (w szczególności w zakresie substancji szczególnie niebezpiecznych dla środowiska wodnego) ze ścieków przemysłowych</p> <p>Współpraca ze środowiskami rolniczymi w zakresie wdrażania dobrych praktyk rolniczych, niezbędnych dla skutecznej ochrony wód przed zanieczyszczeniem obszarowym</p> <p>Budowa szczelnych zbiorników na gnojowicę i/lub gnojówkę oraz płyt obornikowych w gospodarstwach rolnych prowadzących hodowlę i chów zwierząt</p>	Całkowita zgodność
4.	Zasoby naturalne i odpady	Stworzenie możliwości mających na celu zmniejszenie marnotrawstwa i szkodliwego dla zdrowia wpływu odpadów. Recykling, utylizacja odpadów winny zostać usprawnione, uwzględniając w większym stopniu cykl życia materiałów.	Stworzenie systemu gospodarki odpadami, zgodnego z zasadą zrównoważonego rozwoju i Polityką Ekologiczną Państwa	<p>Intensyfikacja działań na rzecz selektywnej zbiórki surowców wtórnych na terenie gminy</p> <p>Zwiększenie kontroli w zakresie wypełniania przez podmioty odbierające odpady – ustaleń dotyczących metod oraz miejsc prowadzenia odzysku i unieszkodliwiania odpadów</p> <p>Wdrażanie innowacyjnych technologii (BAT) w zakresie zagospodarowania poszczególnych rodzajów odpadów</p> <p>Budowa Regionalnego Centrum Zagospodarowania i Unieszkodliwiania Odpadów w Kędzierzynie-Koźlu</p> <p>Stworzenie, doskonalenie i prowadzenie bazy danych dotyczących ewidencji wytwarzanych odpadów komunalnych oraz poddawanych poszczególnym procesom odzysku i unieszkodliwiania</p> <p>Kontrolowanie i kierowanie przez Gminę Reńska Wieś całego strumienia odpadów do RCZiUO (po jego powstaniu), co umożliwi spełnienie dyrektyw unijnych w sprawie odzysku poszczególnych rodzajów odpadów</p>	Całkowita zgodność

8.1.2. Cele wynikające z Polityki Ekologicznej Państwa

Cele i instrumenty sformułowane na szczeblu wspólnotowym zostały w przewadze przeniesione do Polityki Ekologicznej Państwa w latach 2009–2012 z perspektywą do roku 2016. Priorytety tego dokumentu obejmują:

- kierunki działań systemowych,
- ochrona zasobów naturalnych,
- poprawa jakości środowiska i bezpieczeństwa ekologicznego.

Tabela 9. Powiązanie celów ochrony środowiska określone w Aktualizacji Programu Ochrony Środowiska dla Gminy Reńska Wieś z Polityką Ekologiczną Państwa

L.p.	Polityka Ekologiczna Państwa		Program Ochrony Środowisko dla Gminy Reńska Wieś	Określenie zgodności
	Priorytety	Cele działań	Cele działań	
1.	KIERUNKI DZIAŁAŃ SYSTEMOWYCH	Uwzględnienie zasad ochrony środowiska w strategiach sektorowych	Doprowadzenie do sytuacji, w której projekty dokumentów strategicznych wszystkich sektorów gospodarki będą, zgodnie z obowiązującym prawem, poddawane procedurze oceny oddziaływania na środowisko i wyniki tej oceny będą uwzględniane w ostatecznych wersjach tych dokumentów	Całkowita zgodność
2.		Aktywizacja rynku na rzecz ochrony środowiska		Brak realizacji – cel nie wyznaczony w APOŚ
3.		Zarządzanie środowiskowe		
4.		Udział społeczeństwa w działaniach na rzecz ochrony środowiska	Podnoszenie świadomości ekologicznej społeczeństwa, zgodnie z zasadą „myśl globalnie, działaj lokalnie”	Całkowita zgodność
5.		Rozwój badań i postęp techniczny	Wprowadzanie innowacyjności pro środowiskowej i upowszechnianie idei systemów zarządzania środowiskowego	Całkowita zgodność
6.		Odpowiedzialność za szkody w środowisku		Brak realizacji – cel nie wyznaczony w APOŚ
7.		Aspekt ekologiczny w planowaniu przestrzennym	Opracowanie miejscowych planów zagospodarowania przestrzennego, biorących pod uwagę długofalowe potrzeby zrównoważonego rozwoju oraz uwzględniających treść opracowań ekofizjograficznych i programów ochrony środowiska o zasięgu regionalnym i lokalnym	Całkowita zgodność
8.	OCHRONA ZASOBÓW NATURALNYCH	Ochrona przyrody	Zachowanie bogatej różnorodności biologicznej	Całkowita zgodność
9.		Ochrona i zrównoważony rozwój lasów	Racjonalne użytkowanie zasobów leśnych przez kształtowanie ich właściwej struktury gatunkowej i wiekowej, z zachowaniem bogactwa biologicznego	Całkowita zgodność
10.		Racjonalne gospodarowanie zasobami wodnymi	Racjonalizacja gospodarowania zasobami wód powierzchniowych i podziemnych w taki sposób, aby uchronić gospodarkę od deficytów wody	Całkowita zgodność

Prognoza oddziaływania na środowisko
„Aktualizacji Programu Ochrony Środowiska dla Gminy Reńska Wieś”

11.	POPRAWA JAKOŚCI ŚRODOWISKA I BEZPIECZEŃSTWA EKOLOGICZNEGO		Ochrona przed powodzią	
12.		Ochrona powierzchni ziemi	Rekultywacja gleb zdegradowanych i zdewastowanych oraz przywracanie im funkcji przyrodniczej, rekreacyjnej lub rolniczej	Całkowita zgodność
13.		Gospodarowanie zasobami geologicznymi	Ochrona zasobów kopalin i rekultywacja terenów poeksploatacyjnych	Całkowita zgodność
14.		Środowisko a zdrowie	Poprawa stanu zdrowotnego mieszkańców w wyniku wspólnych działań sektora ochrony środowiska z sektorem zdrowia	Całkowita zgodność
15.		Jakość powietrza	Osiągnięcie jakości powietrza w zakresie dotrzymania dopuszczalnego poziomu pyłu zawieszonego PM10 w powietrzu na terenie Gminy Reńska Wieś oraz utrzymanie jakości powietrza atmosferycznego zgodnie z obowiązującymi standardami jakości środowiska	Całkowita zgodność
16.		Ochrona wód	Osiągnięcie i utrzymanie dobrego stanu wszystkich wód	Całkowita zgodność
17.		Gospodarka odpadami	Stworzenie systemu gospodarki odpadami, zgodnego z zasadą zrównoważonego rozwoju i Polityką Ekologiczną Państwa	Całkowita zgodność
18.		Oddziaływanie hałasu	Dokonanie wiarygodnej oceny narażenia społeczeństwa na ponadnormatywny hałas i podjęcie kroków do zmniejszenia tego zagrożenia tam, gdzie jest ono największe	Całkowita zgodność
19.		Oddziaływanie pól elektromagnetycznych	Ochrona mieszkańców Gminy Reńska Wieś przed szkodliwym oddziaływaniem pól elektromagnetycznych	Całkowita zgodność
20.		Substancje chemiczne w środowisku		Brak realizacji – cel nie wyznaczony w APOŚ
21.		Zmniejszanie ryzyka wystąpienia poważnej awarii przemysłowej przez nadzór nad wszystkimi instalacjami będącymi potencjalnymi źródłami takiej awarii	Zadanie dodatkowe	
22.		Promocja i wspieranie wykorzystania energii ze źródeł odnawialnych	Zadanie dodatkowe	

8.1.3. Cele wynikające z polityki lokalnej

Strategia Rozwoju Gminy Reńska Wieś na lata 2001- 2015 to jeden z najważniejszych dokumentów przygotowywanych przez samorząd, określa bowiem cele i priorytety polityki rozwoju, prowadzonej na terenie Powiatu. Niniejsza strategia jest zapisem świadomych wyborów społeczności lokalnej i pokazuje koncepcję rozwoju zaplanowaną na kilka kolejnych lat, zorientowana jest na rozwiązanie kluczowych problemów z wykorzystaniem pojawiających się szans. Opracowanie niniejszego dokumentu jest wynikiem porozumienia różnych środowisk i dowodem silnego poczucia odpowiedzialności społeczności lokalnej za przyszłość gminy.

Tabela 10. Powiązanie celów ochrony środowiska określone w Aktualizacji Programu Ochrony Środowiska dla Gminy Reńska Wieś ze Strategią Rozwoju Gminy Reńska Wieś na lata 2001- 2015

Strategia Rozwoju Gminy Reńska Wieś		Aktualizacja Programu Ochrony Środowiska dla Gminy Reńska Wieś		Stopień zgodności	
Cel strategiczny	Cele operacyjne	Cel średniookresowy	Kierunki działań		
Rozbudowa systemu kanalizacji sanitarnej	dokończenie budowy kanalizacji w sołectwie Długomiłowice			Zadanie nie wyznaczone w APOŚ	
	budowa kanalizacji sanitarnej dla sołectwa R-Wieś				
	budowa kanalizacji sanitarnej dla sołectwa Większyce				
	budowa kanalizacji sanitarnej dla sołectwa Dębowa, Naczysławki, Gierałtowiec				
	budowa kanalizacji sanitarnej dla sołectwa Pokrzywnica i Radziejów				
	budowa kanalizacji sanitarnej dla sołectwa Pociękarb, Bytków, Łężce	Osiągnięcie i utrzymanie dobrego stanu wszystkich wód	Budowa kanalizacji sanitarnej w miejscowości Pociękarb i Bytków.	Częściowa zgodność	
	budowa kanalizacji sanitarnej dla sołectw Komorno-Poborszów		Budowa kanalizacji sanitarnej w Komornie.	Częściowa zgodność	
	budowa kanalizacji sanitarnej dla sołectwa Mechnica , Kamionka			Zadanie nie wyznaczone w APOŚ	
Modernizacja i budowa dróg lokalnych oraz ciągów pieszych.	modernizacja 20 km dróg gminnych w obrębie poszczególnych sołectw	Dokonanie wiarygodnej oceny narażenia społeczeństwa na ponadnormatywny hałas i podjęcie kroków do zmniejszenia tego zagrożenia tam, gdzie jest ono największe	Remont dróg gminnych – ul. Leśnej oraz części ul. Gościęcińskiej w Pokrzywnicy	Całkowita zgodność	
			Drogi publiczne gminne		
	Przebudowa i budowa dróg gminnych obsługujących strefę aktywności inwestycyjnej w Pociękarbiu, Gmina Reńska Wieś wraz z infrastrukturą towarzyszącą – etap I.				
	utwardzenie 10 km dróg gruntowych z dobrą jakościowo nawierzchnią w terenach zabudowanych			Drogi wewnętrzne	Częściowa zgodność
	budowa 15 km dróg dojazdowych do gruntów rolnych				Zadanie nie wyznaczone w APOŚ
budowa 5 km ścieżek pieszo rowerowych	Dokonanie wiarygodnej oceny narażenia	Budowa ścieżek rowerowych	Częściowa zgodność		

Prognoza oddziaływania na środowisko
 „Aktualizacji Programu Ochrony Środowiska dla Gminy Reńska Wieś”

Strategia Rozwoju Gminy Reńska Wieś		Aktualizacja Programu Ochrony Środowiska dla Gminy Reńska Wieś		Stopień zgodności
Cel strategiczny	Cele operacyjne	Cel średniookresowy	Kierunki działań	
	budowa i modernizacja 10 km chodników przy drogach na terenie gminy (także w ramach partycypacji z innymi zarządcami dróg)	społeczeństwa na ponadnormatywny hałas i podjęcie kroków do zmniejszenia tego zagrożenia tam, gdzie jest ono największe	Wykonanie projektu na remont kanalizacji burzowej na ul. Strażaków, budowa parkingu przy boisku LZS, remont chodnika i nawierzchni ul. Strażaków w Gierałtowicach.	Częściowa zgodność

8.1.4. Zgodność celów Aktualizacji Programu Ochrony Środowiska dla Gminy Reńska Wieś z celami polityk nadrzędnych i równoległych

Traktat Akcesyjny w obszarze „Środowisko” zawarł warunki transpozycji unijnych dyrektyw do krajowego prawa ochrony środowiska. Stały się one podstawą formułowania celów krótkoterminowych, średnioterminowych i długoterminowych w II Polityce Ekologicznej Państwa, w zakresie gospodarowania zasobami naturalnymi, poprawy jakości środowiska, wzmocnienia instrumentów zarządzania środowiskiem oraz współpracy międzynarodowej. Łącznie z restrukturyzacją gospodarki działania te przyczyniły się do postępu w wielu dziedzinach (ograniczenie emisji podstawowych zanieczyszczeń do powietrza, pobór wód, zrzut biogenów). Oznacza to konieczność kontynuowania działań, przede wszystkim dotyczących:

- osiągnięcia jakości powietrza w zakresie dotrzymania dopuszczalnego poziomu pyłu zawieszonego PM10 w powietrzu na terenie Gminy Reńska Wieś oraz utrzymanie jakości powietrza atmosferycznego zgodnie z obowiązującymi standardami jakości środowiska,
- utrzymanie i osiągnięcie dobrego stanu wszystkich wód,
- zachowanie bogatej różnorodności biologicznej.

Podstawowym dokumentem opracowanym na szczeblu krajowym, który powinien być uwzględniony przy realizacji Aktualizacji Programu Ochrony Środowiska dla Gminy Reńska Wieś jest Polityka Ekologiczna Państwa. W Aktualizacji Programu Ochrony Środowiska podkreślono, że stanowi on przeniesienie polityki krajowej na szczebel lokalny. W niniejszej prognozie dokonano sprawdzenia tej tezy, poprzez zestawienie w macierzy (tabela nr 9) celów PEP w latach 2009-2012 z perspektywą do 2016 i celów Aktualizacji Programu Ochrony Środowiska dla Gminy Reńska Wieś.

Z listy celów PEP nie uwzględniono w Aktualizacji Programu Ochrony Środowiska celów zawartych w priorytecie „Ochrona klimatu”, których realizacja zależy głównie od działań na szczeblu centralnym i nie odnoszą się one do regionalnej polityki ekologicznej.

8.1.5. Zgodność celów Aktualizacji Programu Ochrony Środowiska dla Gminy Reńska Wieś z zapisami Ustawy o ochronie przyrody

W ustawie „O ochronie przyrody” z dnia 16 kwietnia 2004 roku (Dz. U. z 2013 r., poz. 627 tekst jednolity z późn. zm.) zapisano m.in.:

1. Gospodarowanie zasobami dziko występujących roślin, zwierząt i grzybów oraz zasobami genetycznymi roślin, zwierząt i grzybów użytkowanymi przez człowieka powinno zapewniać ich trwałość, optymalną liczebność i ochronę różnorodności genetycznej, w szczególności przez:
 - ochronę, utrzymanie lub racjonalne zagospodarowanie naturalnych i półnaturalnych ekosystemów, w tym lasów, torfowisk, bagien, muraw, solnisk, klifów nadmorskich i wydm, linii brzegów wód, dolin rzecznych, źródeł i źródeł, a także rzek, jezior i obszarów morskich oraz siedlisk i ostoi roślin, zwierząt lub grzybów;
 - stworzenie warunków do rozmnażania i rozprzestrzeniania zagrożonych wyginięciem roślin, zwierząt i grzybów oraz ochronę i odtwarzanie ich siedlisk i ostoi, a także ochronę tras migracyjnych zwierząt.
2. Gospodarowanie zasobami przyrody nieożywionej powinno być prowadzone w sposób zapewniający ochronę innych zasobów, tworów i składników przyrody, oszczędne użytkowanie przestrzeni oraz zachowanie szczególnie cennych tworów i składników przyrody nieożywionej, w tym profili geologicznych i glebowych, jaskiń, tuni, skałek, gładów narzutowych, naturalnych zbiorników i cieków wodnych, źródeł i wodospadów, elementów dna morza, wydm i glebowych powierzchni wzorcowych, a także miejsc występowania kopalnych szczątków roślin i zwierząt.
3. Zabrania się wypalania łąk, pastwisk, nieużytków, rowów, pasów przydrożnych, szlaków kolejowych oraz trzcinowisk i szuwarów.
4. Zabrania się wprowadzania do środowiska przyrodniczego oraz przemieszczania w tym środowisku roślin, zwierząt lub grzybów gatunków obcych.

W Aktualizacji Programu Ochrony Środowiska dla Gminy Reńska Wieś uwzględniono zapisy ustawy „O ochronie przyrody”. Wyznaczono następujące kierunki działań:

- Objęcie ochroną prawną nowych obiektów i obszarów cennych przyrodniczo o znaczeniu regionalnym i lokalnym,
- Ochrona korytarzy ekologicznych
- Wzmocnienie znaczenia ochrony różnorodności biologicznej w planowaniu przestrzennym i strategicznym gmin oraz rozwój i wsparcie badań przyrodniczych
- Doradztwo dla rolników i promocja wdrażanego programu rolnośrodowiskowego, w szczególności na obszarach cennych przyrodniczo
- Ochrona terenów przyrodniczo cennych przed niewłaściwym sposobem użytkowania
- Kontynuowanie programu przebudowy drzewostanów silnie uszkodzonych przez zanieczyszczenia powietrza
- Przebudowa monokultur iglastych w kierunku zgodności z roślinnością potencjalną
- Zmiana struktury wiekowej i składu gatunkowego drzewostanów w celu zwiększenia różnorodności genetycznej i biologicznej
- Ochrona zbiorowisk leśnych o charakterze naturalnym lub półnaturalnym oraz śródleśnych zbiorników, torfowisk, podmokłości i cieków wodnych
- Stały nadzór nad gospodarką leśną i sporządzanie dokumentacji urzędzeniowej w lasach nie stanowiących własności Skarbu Państwa
- Inwentaryzacja zasobów leśnych pod kątem ich stanu zdrowotnego
- Stały monitoring środowiska leśnego w celu przeciwdziałania stanom niepożądanym (pożary, choroby, szkodniki, nielegalne wysypiska śmieci)

8.1.6. Zgodność celów Aktualizacji Programu Ochrony Środowiska dla Gminy Reńska Wieś z zapisami KPGO 2014 oraz PGOWO 2014

Aktualizacja Programu Ochrony Środowiska dla Gminy Reńska Wieś w zakresie odnoszące gospodarki odpadami jest zgodny z zapisami Ustawy o odpadach, jak również uwzględnia cele wyznaczone w Krajowym Planie Gospodarki Odpadami (KPGO 2014) oraz w Planie Gospodarki Odpadami Województwa Opolskiego (PGOWO 2012- 2017).

W gospodarce odpadami komunalnymi przyjęto następujące cele określone w KPGO 2014 oraz w PGOWO 2012- 2017:

- objęcie zorganizowanym systemem odbierania odpadów komunalnych 100 % mieszkańców oraz zapewnienie objęcia wszystkich mieszkańców systemem selektywnego zbierania odpadów najpóźniej do 2015 r.,
- zmniejszenie ilości odpadów komunalnych ulegających biodegradacji kierowanych na składowiska odpadów, aby nie było składowanych:
 - w 2013 r. więcej niż 50 %,
 - w 2020 r. więcej niż 35 %masy tych odpadów wytworzonych w 1995 r.,
- zmniejszenie masy składowanych odpadów komunalnych do końca 2014 r., do maks. 60 % wytworzonych odpadów,
- przygotowanie do ponownego użycia i recyklingu na poziomie min. 50 %, przynajmniej takich odpadów jak papier, tworzywa sztuczne, szkło i metale pochodzące z gospodarstw domowych (oraz w miarę możliwości odpadów innego pochodzenia, które ze względu na swój charakter lub skład są podobne do odpadów pochodzących z gospodarstw domowych) do 2020 r.

W celu osiągnięcia powyższych założeń proponuje się podjąć następujące działania:

- rozwój selektywnej zbiórki odpadów ulegających biodegradacji wydzielonych ze strumienia odpadów komunalnych,
- skierowanie do instalacji kompostowania odpadów ulegających biodegradacji pochodzących z selektywnej zbiórki, utrzymania terenów zielonych oraz ogrodów,

- rozwijanie metod zagospodarowania odpadów ulegających biodegradacji u źródła poprzez stosowanie przez mieszkańców przydomowych kompostowników.

Cele krótko- i długookresowe:

- przeprowadzenie szczegółowej inwentaryzacji wyrobów azbestowych występujących na terenie Gminy,
- bieżąca aktualizacja danych dotyczących występowania wyrobów azbestowych na terenie Gminy,
- sukcesywne osiągnięcie celów, które zostały określone w „Programie Oczyszczania Kraju z Azbestu na lata 2009-2032”, w tym usunięcie azbestu i wyrobów zawierających azbest do 2032 r.

9. OKREŚLENIE, ANALIZA I OCENA PRZEWIDYWANYCH ZNACZĄCYCH ODDZIAŁYWAŃ NA ŚRODOWISKO, W TYM ODDZIAŁYWANIA BEZPOŚREDNIE, POŚREDNIE, WTÓRNE, SKUMULOWANE, KRÓTKOTERMINOWE, ŚREDNIOTERMINOWE I DŁUGOTERMINOWE, STAŁE I CHWILOWE ORAZ POZYTYWNE I NEGATYWNE

Ocenie możliwych oddziaływań na środowisko poddano zadania ujęte do realizacji w ramach Aktualizacji Programu Ochrony Środowiska dla Gminy Reńska Wieś.

Stopień i zakres oddziaływania zależą przede wszystkim od lokalizacji danego przedsięwzięcia, czy będzie ono realizowane na terenach zurbanizowanych, przekształconych antropogenicznie czy obszarach użytkowanych rolniczo lub też na obszarach cennych przyrodniczo i chronionych, gdzie negatywny zakres oddziaływania może być największy.

Określenie zmian stanu środowiska na obszarach objętych przewidywanym znaczącym oddziaływaniem w odniesieniu do zadań zaplanowanych w Aktualizacji Programu Ochrony Środowiska dla Gminy Reńska Wieś przy braku informacji o sposobie i dokładnych miejscach realizacji poszczególnych przedsięwzięć jest bardzo trudne. Biorąc jednak pod uwagę, że większość z zamierzeń inwestycyjnych przewidywanych do realizacji w ramach Aktualizacji Programu Ochrony Środowiska wymagać będzie przeprowadzenia postępowań w sprawie oceny oddziaływania na środowisko w odniesieniu do konkretnych warunków środowiskowych przyjęto, że na tym etapie wystarczające będzie omówienie typowych oddziaływań i ich potencjalnych skutków środowiskowych. W niektórych przypadkach oddziaływanie, w zależności od aspektu jaki się rozważa, może mieć jednocześnie negatywny lub pozytywny wpływ na dany element środowiska.

Przy tak przeprowadzonej ocenie możliwe było generalne określenie potencjalnych niekorzystnych skutków środowiskowych związanych z realizacją poszczególnych zadań. Ponadto ocenę tę dokonano przede wszystkim pod kątem oddziaływania na środowisko w fazie eksploatacji inwestycji, zakładając, że uciążliwości występujące w fazie budowy z reguły mają charakter przejściowy.

Oznaczenia:

- (+) - realizacja celu spowoduje pozytywne oddziaływania i skutki w zakresie analizowanego zagadnienia
- (-) - realizacja celu spowoduje negatywne oddziaływania i skutki w zakresie analizowanego zagadnienia
- (0) - realizacja celu nie wpływa w sposób zauważalny na analizowane zagadnienie
- (+/-) - realizacja celu może spowodować zarówno pozytywne, jak i negatywne oddziaływania i skutki w zakresie analizowanego zagadnienia
- (N) – brak możliwości jednoznacznego określenia spodziewanego oddziaływania i skutków, są one zależne od wyboru szczegółowych rozwiązań lub innych niemożliwych obecnie do przewidzenia i uwzględnienia w symulacji, uwarunkowań.

Tabela 11. Przewidywane znaczące oddziaływania na poszczególne aspekty środowiska.

L.p.	Cele i kierunki działania	Przewidywane znaczące oddziaływania (w tym oddziaływania bezpośrednie, pośrednie, wtórne, skumulowane, krótkoterminowe, średnioterminowe i długoterminowe, stałe i chwilowe oraz pozytywne i negatywne) na następujące zagadnienia i aspekty środowiska:												
		Obszary Natura 2000	Różnorodność biologiczną	Ludzi	Zwierzęta	Rośliny	Wodę	Powietrze	Powierzchnię ziemi	Krajobraz	Klimat	Zasoby naturalne	Zabytki	Dobra materialne
1.	Cel: Osiągnięcie i utrzymanie dobrego stanu wód													
2.	Kierunek: Uporządkowanie gospodarki wodnej na terenie gminy (budowa lub modernizacja sieci wodociągowych, budowa i rozbudowa ujęć wód, budowa lub modernizacja stacji uzdatniania wody)	N/+	N	+/-	N	N	0/+	+/-	+/-	0	0	0	0	+
3.	Kierunek: Uporządkowanie gospodarki ściekowej na terenie gminy (budowa i modernizacja sieci kanalizacyjnych, budowa, rozbudowa lub modernizacja oczyszczalni ścieków, budowa szczelnych zbiorników na ścieki, budowa przydomowych oczyszczalni ścieków)	N/+	N	+/-	N	N	0/+	+/-	+/-	0	0	0	0	+
4.	Kierunek: Pozostałe działania mające na celu zmniejszenie zanieczyszczenia wód powierzchniowych i podziemnych (badania i analizy jakości wód, obniżanie ładunków zanieczyszczeń niesionych w ściekach, skuteczna ochrona przed zanieczyszczeniami poprzez wdrażanie dobrych praktyk rolniczych, finansowanie przydomowych oczyszczalni ścieków)	0	0	+	0	0	+	0	0/+	0	0	0	0	0
5.	Cel: Osiągnięcie jakości powietrza w zakresie dotrzymywania dopuszczalnego poziomu pyłu zawieszonego PM10 w powietrzu na terenie Gminy Reńska Wieś oraz utrzymanie jakości powietrza atmosferycznego zgodnie z obowiązującymi standardami jakości środowiska													
6.	Kierunek: Ograniczenie emisji zanieczyszczeń z transportu (poprawa stanu technicznego dróg, zmiana w organizacji ruchu komunikacyjnego, sprzątanie dróg na mokro)	N/+	N/+	+/-	N/+	N/+	+/-	+/-	+/-	0	0/+	0	0/+	0
7.	Kierunek: Ograniczenie niskiej emisji ze źródeł komunalnych (ograniczenie emisji zanieczyszczeń ze spalania paliw w sektorze produkcyjnym i komunalnym, wprowadzenie niskoemisyjnych nośników energetycznych, modernizacja kotłowni, termomodernizacja, modernizacja procesów technologicznych, ograniczenie emisji związków zanieczyszczających powietrze, likwidacja problemu spalania odpadów w gospodarstwach, w tym edukacja mieszkańców)	0/+	0/+	+	0	0/+	0	+	0	0	0	0	0/+	0

Prognoza oddziaływania na środowisko
„Aktualizacji Programu Ochrony Środowiska dla Gminy Reńska Wieś”

L.p.	Cele i kierunki działania	Przewidywane znaczące oddziaływania (w tym oddziaływania bezpośrednie, pośrednie, wtórne, skumulowane, krótkoterminowe, średnioterminowe i długoterminowe, stałe i chwilowe oraz pozytywne i negatywne) na następujące zagadnienia i aspekty środowiska:												
		Obszary Natura 2000	Różnorodność biologiczną	Ludzi	Zwierzęta	Rośliny	Wodę	Powietrze	Powierzchnię ziemi	Krajobraz	Klimat	Zasoby naturalne	Zabytki	Dobra materialne
8.	Kierunek: Promocja i wykorzystanie odnawialnych źródeł energii (popularyzacja odnawialnych źródeł energii, prowadzenie działań edukacyjnych, zwiększanie udziału energii ze źródeł odnawialnych, zwiększanie wykorzystania paliw alternatywnych)	N/+	0/+	+	0	0/+	0	+	0	0	0/+	0	0/+	+
9.	Kierunek: Pozostałe działania służące poprawie jakości powietrza atmosferycznego (monitoring jakości powietrza, identyfikacja obszarów z przekroczeniami, realizacja Programu ochrony powietrza, aktualizacja pozwoleń zintegrowanych, kontrola problemu spalania odpadów poza instalacjami, pomiary w zakresie wprowadzenia gazów i pyłów do powietrza, edukacja ekologiczna w odniesieniu do ochrony powietrza,)	0/+	0/+	+	0	0/+	0	+	0	0	0/+	0	0/+	0
10.	Cel: Dokonanie wiarygodnej oceny narażenia społeczeństwa na ponadnormatywny hałas i podjęcie kroków do zmniejszenia tego zagrożenia tam, gdzie jest ono największe													
11.	Kierunek: Ograniczenie hałasu komunikacyjnego (modernizacja dróg)	N/+	0	+/-	0/+	0	+/-	+/-	+/-	0	0/+	0	0/+	0
12.	Kierunek: inwentaryzacja obszarów narażonych na hałas (pomiary hałasu komunikacyjnego i przemysłowego, tworzenie obszarów ograniczonego użytkowania)	0	0	+	0/+	0	0	0	0	0	0	0	0/+	0
13.	Kierunek: Pozostałe działania związane z ograniczeniem hałasu na terenie Gminy Reńska Wieś (budowa ścieżek rowerowych, usprawnienie organizacji ruchu drogowego)	0	0	+	0/+	0	0	0	0	0	0	0	0/+	0
14.	Cel: Zachowanie bogatej różnorodności biologicznej													
15.	Kierunek: Działania związane z ochroną i rozwojem systemów chronionych (objęcie ochroną nowych obiektów i obszarów cennych przyrodniczo, ochrona dolin rzecznych oraz korytarzy ekologicznych, prowadzenie ochrony czynnej siedlisk chronionych, w szczególności muraw kserotermicznych i łąk wilgotnych, a także restytucja, reintrodukcja translokacja, ochrona ex situ, ochrona in situ, eksterminacja gatunków obcego pochodzenia, wzmocnienie znaczenia ochrony różnorodności biologicznej w planowaniu przestrzennym i strategicznym gminy oraz rozwój i wsparcie badań przyrodniczych)	0/+	0/+	0	0/+	0/+	0	0/+	0/+	0/+	0	0	0	0

Prognoza oddziaływania na środowisko
„Aktualizacji Programu Ochrony Środowiska dla Gminy Reńska Wieś”

L.p.	Cele i kierunki działania	Przewidywane znaczące oddziaływania (w tym oddziaływania bezpośrednie, pośrednie, wtórne, skumulowane, krótkoterminowe, średnioterminowe i długoterminowe, stałe i chwilowe oraz pozytywne i negatywne) na następujące zagadnienia i aspekty środowiska:												
		Obszary Natura 2000	Różnorodność biologiczną	Ludzi	Zwierzęta	Rośliny	Wodę	Powietrze	Powierzchnię ziemi	Krajobraz	Klimat	Zasoby naturalne	Zabytki	Dobra materialne
16.	Kierunek: Ochrona krajobrazu (ochrona przed niewłaściwym sposobem użytkowania, wzmocnienie znaczenia ochrony krajobrazu w planowaniu przestrzennym, wzmocnienie roli rekreacyjnej zieleni, rozwój sieci szlaków turystycznych i ścieżek dydaktycznych, utrzymanie zieleni przydrożnej)	0/+	0/+	0/+	0/+	0/+	0	0/+	0/+	+	0	0	+	0/+
17.	Kierunek: Pozostałe działania związane z ochroną bioróżnorodności biologicznej (Doradztwo dla rolników i promocja wdrażanego programu rolno-środowiskowego, w szczególności na obszarach cennych przyrodniczo)	0/+	0/+	0/+	0/+	0/+	0	0/+	0/+	+	0	0	+	0/+
18.	Cel: Racjonalne użytkowanie zasobów leśnych													
19.	Kierunek: Działania związane z ochroną zasobów leśnych (ochrona zbiorowisk leśnych, aktualizacja granicy rolno- leśnej, zalesianie gruntów, przebudowa zniszczonych drzewostanów, zmiana struktury wiekowej i składu gatunkowego drzewostanów, stały nadzór nad gospodarką leśną, prowadzenie akcji edukacyjnej, monitoring środowiska leśnego)	0/+	0/+	0/+	0/+	0/+	0/+	0/+	0/+	0/+	0/+	0/+	0/+	0/+
20.	Cel: Rekultywacja gleb zdegradowanych i zdewastowanych oraz przywracanie im funkcji przyrodniczej, rekreacyjnej lub rolniczej													
21.	Kierunek: Działania wpływające na poprawę stanu środowiska glebowego (przepisy dobrych praktyk rolniczych, promowanie rolnictwa ekologicznego, prowadzenie monitoringu jakości gleby i ziemi, przeciwdziałanie erozji, zanieczyszczeniu i ogólnej degradacji gleb, racjonalne użytkowanie nawozów i środków ochrony roślin, rekultywacja terenów zanieczyszczonych, zalesienia i zakrzewienia terenów zdegradowanych, realizacji programu rekultywacji gleb zdegradowanych oraz zalesienie)	0/+	0/+	0/+	0/+	+	0/+	+	+	+	0/+	+	0/+	0/+
22.	Cel: Ochrona zasobów kopalin i rekultywacja terenów poeksploatacyjnych													
23.	Kierunek: Ochrona zasobów i rekultywacja terenów (egzekwowanie przepisów prawa, kontrola koncesji na eksploatację, uwzględnianie w opracowaniach planistycznych udokumentowanych złóż, rekultywacja	0/+	0/+	0/+	0/+	+	0/+	+	+	+	0/+	+	0/+	0/+

Prognoza oddziaływania na środowisko
„Aktualizacji Programu Ochrony Środowiska dla Gminy Reńska Wieś”

L.p.	Cele i kierunki działania	Przewidywane znaczące oddziaływania (w tym oddziaływania bezpośrednie, pośrednie, wtórne, skumulowane, krótkoterminowe, średnioterminowe i długoterminowe, stałe i chwilowe oraz pozytywne i negatywne) na następujące zagadnienia i aspekty środowiska:												
		Obszary Natura 2000	Różnorodność biologiczną	Ludzi	Zwierzęta	Rośliny	Wodę	Powietrze	Powierzchnię ziemi	Krajobraz	Klimat	Zasoby naturalne	Zabytki	Dobra materialne
	terenów, zabezpieczenie terenów przed osuwiskami)													
24.	Cel: Zabezpieczenie przed skutkami powodzi													
25.	Kierunek: Działania związane z ochroną ludzi i przyrody przed powodzią Gminy Reńska Wieś (modernizacja i budowa nowych obwałowań i innych urządzeń przeciwpowodziowych, remonty zbiorników wodnych, budowa i renaturyzacja terenów na polderach, renaturyzacja koryt rzecznych, zapobieganie lokalizacji zabudowy na terenach zalewowych, działania edukacyjne, systematyczna konserwacja rzek i cieków, szybkie reagowanie i ostrzeżenia w przypadku zagrożenia, opracowanie planów awaryjnych)	0/+	0/+	0/+	0/+	0/+	0/+	0/+	0/+	0/+	0/+	0/+	0/+	0/+
26.	Cel: Stworzenie systemu gospodarki odpadami, zgodnego z zasadą zrównoważonego rozwoju i Polityką Ekologiczną Państwa													
27.	Kierunek: Działania związane z uporządkowaniem odpadów komunalnych na terenie (selektywna zbiórka odpadów komunalnych, w tym: biodegradowalnych, wielkogabarytowych, remontowo- budowlanych, zużytych opon, niebezpiecznych, budowa RCZiUO*, rozbudowa składowiska odpadów)	0/+	0/+	+	0/+	0/+	+	0/+	+	+	0/+	0/+	0/+	0/+
28.	Kierunek: Działania ukierunkowane na zmniejszenie ilości azbestu na terenie miasta (aktualizacja danych o ilości azbestu na terenie Gminy Reńska Wieś, realizacja zapisu Programu Usuwania Wyrobów Azbestowych, akcja edukacyjna o pomocy finansowej dla mieszkańców likwidację wyrobów azbestowych)	0/+	0/+	+	0/+	0/+	+	0/+	+	+	0/+	0/+	0/+	0/+
29.	Kierunek: Pozostałe działania mające na celu poprawę sytuacji w gospodarce odpadami (edukacja ekologiczna, sporządzanie sprawozdań, kontrola firm odbierających odpady komunalne, usuwania i rekultywacja dzikich wysypisk)	0/+	0/+	+	0/+	0/+	+	0/+	+	+	0/+	0/+	0/+	0/+
RCZiUO*- Regionalnego Centrum Zagospodarowania i Unieszkodliwiania Odpadów w Kędzierzynie-Koźlu														

9.1. PODSUMOWANIE PRZEWIDYWANYCH ODDZIAŁYWAŃ NA POSZCZEGÓLNE ASPEKTY ŚRODOWISKA, W SZCZEGÓLNOŚCI NA OBSZARY OBJĘTE OCHRONĄ

9.1.1. Oddziaływanie na obszary Natura 2000, bioróżnorodność biologiczną, rośliny i zwierzęta

Wpływ działań wyznaczonych w Aktualizacji Programu Ochrony Środowiska dla Gminy Reńska Wieś na obszary objęte ochroną i projektowane na podstawie Ustawy o ochronie przyrody z dnia 16 kwietnia 2004r. o *ochronie przyrody* (Dz.U. 2013, poz. 627- tekst jednolity z późn. zm.) będą oceniane na zasadach określonych w Ustawie z dnia 3 października 2008 r. o *udostępnianiu informacji o środowisku i jego ochronie, udziale społeczeństwa w ochronie środowiska oraz o ocenach oddziaływania na środowisko* (Dz.U. 2008, nr 199, poz. 1227).

Zgodnie z art. 33 Ustawy o ochronie przyrody z dnia 16 kwietnia 2004r. o *ochronie przyrody* (Dz.U. 2013, poz. 627- tekst jednolity z późn. zm.) zabrania się, podejmowania działań mogących, osobno lub w połączeniu z innymi działaniami, znacząco negatywnie oddziaływać na cele ochrony obszaru Natura 2000 „Łęg Zdzieszowicki”, w tym w szczególności:

1. pogorszyć stan siedlisk przyrodniczych lub siedlisk gatunków roślin i zwierząt, dla których ochrony wyznaczono obszar Natura 2000 lub
2. wpłynąć negatywnie na gatunki, dla których ochrony został wyznaczony obszar Natura 2000, lub
3. pogorszyć integralność obszaru Natura 2000 lub jego powiązania z innymi obszarami.

Zgodnie z rozporządzeniem Nr 0151/P/16/2006 z dnia 8 maja 2006r. w sprawie obszarów chronionego krajobrazu zmienionym rozporządzeniem Nr 0151/P/34/2008 z dnia 16 maja 2008r., na terenie ustanowionego obszaru chronionego krajobrazu „Łęg Zdzieszowicki” zabrania się:

- 1) realizacji przedsięwzięć mogących znacząco oddziaływać na środowisko w rozumieniu art. 51 ustawy z dnia 27 kwietnia 2001 r. Prawo Ochrony Środowiska;
 - 2) lokalizowania obiektów budowlanych w pasie szerokości 100 m od linii brzegów rzek, jezior i innych zbiorników wodnych, z wyjątkiem urządzeń wodnych oraz obiektów służących prowadzeniu racjonalnej gospodarki rolnej, leśnej lub rybackiej;
 - 3) likwidowania i niszczenia zadrzewień śródpolnych, przydrożnych i nadwodnych, jeżeli nie wynikają one z potrzeby ochrony przeciwpowodziowej i zapewnienia bezpieczeństwa ruchu drogowego lub budowy, odbudowy, utrzymania, remontów lub naprawy urządzeń wodnych;
 - 4) wydobywania do celów gospodarczych skał, w tym torfu oraz skamieniałości, w tym kopalnych szczątków roślin i zwierząt, a także minerałów;
 - 5) dokonywania zmian stosunków wodnych, jeżeli zmiany służą innym celom niż ochrona przyrody lub zrównoważone wykorzystywanie użytków rolnych i leśnych oraz racjonalna gospodarka wodna lub rybacka;
 - 6) likwidowania naturalnych zbiorników wodnych, starorzeczy i obszarów wodno - błotnych;
- Zakaz, o którym mowa w pkt 1, nie dotyczy realizacji przedsięwzięć mogących znacząco oddziaływać na środowisko w rozumieniu art. 51 ust. 1 pkt 2 ustawy z dnia 27 kwietnia 2001 r. Prawo ochrony środowiska (Dz. U. Nr 62, poz. 627, z późn. zm.).

Zgodnie z rozporządzeniem Nr 0151/P/9/2003 z dnia 8 grudnia 2003r. w sprawie uznania za użytki ekologiczne (Dz.U. 2003, nr. 109, poz. 2304), na terenie ustanowionego użytku ekologicznego „Naczysławki” zabrania się:

- 1) niszczenia, uszkodzenia lub przekształcania obiektu,
- 2) zmiany sposobu użytkowania ziemi,

- 3) wykonywania prac ziemnych trwale zniekształcających rzeźbę terenu, z wyjątkiem prac związanych z zabezpieczeniem przeciwpowodziowym albo utrzymaniem, budową, odbudową, naprawą lub remontem urządzeń wodnych,
- 4) uszkodzenia i zanieczyszczenia gleby, w tym: wysypywania, zakopywania i wylewania odpadów lub innych nieczystości, zaśmiecania obiektu i terenu wokół niego,
- 5) dokonywania zmian stosunków wodnych, jeżeli zmiany te nie służą ochronie przyrody albo racjonalnej gospodarce rolnej, leśnej, wodnej lub rybackiej,
- 6) likwidowania, zasypywania i przekształcania naturalnych zbiorników wodnych, starorzeczy oraz obszarów wodno- błotnych,
- 7) wylewania gnojowicy, z wyjątkiem nawożenia użytkowanych gruntów rolnych, budowy budynków, budowli, obiektów małej architektury i tymczasowych obiektów budowlanych mogących mieć negatywny wpływ na obiekt chroniony, bądź spowodować degradację krajobrazu.

W stosunku do pomników przyrody ustanowionych na terenie Gminy Reńska Wieś zgodnie z rozporządzeniem Nr 0151/P/38/05 z dnia 26 października 2005r. (Dz.U. 2005, nr 72, poz. 2231) w sprawie ustanowienia pomników przyrody zakazuje się:

- 1) niszczenia, uszkodzenia lub przekształcania obiektów objętych ochroną;
- 2) uszkodzenia i zanieczyszczenia gleby;
- 3) umieszczania tablic reklamowych.

Aktualizacja Programu Ochrony Środowiska jest zgodna z zapisami Ustawy o ochronie przyrody z dnia 16 kwietnia 2004r. o *ochronie przyrody* (Dz.U. 2013, poz. 627- tekst jednolity z późn. zm.) oraz uwzględnia zapisy aktów prawa miejscowego powołujących i aktualizujących formy ochrony przyrody tj. rozporządzenie Nr 0151/P/16/2006 z dnia 8 maja 2006r. w sprawie obszaru chronionego krajobrazu „Łęg Zdieszowicki” zmienione rozporządzeniem Nr 0151/P/34/2008 z dnia 16 maja 2008r.; rozporządzenie Nr 0151/P/9/2003 z dnia 8 grudnia 2003r. w sprawie uznania użytku ekologicznego „Naczystawki” oraz rozporządzenie Nr 0151/P/38/05 z dnia 26 października 2005r. w sprawie ustanowienia pomników przyrody oraz aktów prawa miejscowego odnoszących się do ochrony gatunkowej roślin, grzybów i zwierząt.

Zadania w ramach działania „*Zachowanie bogatej różnorodności biologicznej*” mają na celu poprawę stanu przyrody na terenie Gminy Reńska Wieś, biorąc pod uwagę ochronę zasobów przyrodniczych, w szczególności obszarów cennych przyrodniczo. W efekcie korzystnie wpłyną na stan przyrody w gminie.

W Aktualizacji Programu Ochrony Środowiska dla Gminy Reńska Wieś nie wyznaczono zadań odnoszących się do budowy elektrowni wiatrowych. W Studium uwarunkowań i kierunków zagospodarowania przestrzennego gminy zaproponowane zostały wstępnie tereny pod lokalizację farm wiatrowych. Wyznaczono 6 obszarów potencjalnych dla lokalizacji farm wiatrowych. Z uwagi na występowanie na terenie Gminy Reńska Wieś obszarów o szczególnych walorach fizjonomicznych krajobrazu zgodnie z „Waloryzacją krajobrazu naturalnego województwa opolskiego wraz z programem czynnej i biernej ochrony”, elektrownie wiatrowe nie będą lokalizowane na tych obszarach.

9.1.2. Oddziaływanie na wody

Realizacja zadań w ramach założonego celu: *Osiągnięcie i utrzymanie dobrego stanu wód* ma w efekcie doprowadzić do racjonalnego gospodarowania zasobami wodnymi, jednocześnie chroniąc środowisko wodne przed zanieczyszczeniami.

Wpływ działań wyznaczonych w Aktualizacji Programu Ochrony Środowiska dla Gminy Reńska Wieś na wody powierzchniowe i podziemne będzie oceniany w oparciu o procedurę ocen oddziaływania na środowisko w procesie ubiegania się o decyzję o środowiskowych uwarunkowaniach dla realizacji inwestycji na zasadach określonych w Ustawie z dnia 3 października 2008 r. *o udostępnianiu informacji o środowisku i jego ochronie, udziale społeczeństwa w ochronie środowiska oraz o ocenach oddziaływania na środowisko (Dz.U. 2008, nr 199, poz. 1227)*.

Inwestycje w zakresie budowy, rozbudowy lub modernizacji sieci wodociągowej, budowy lub modernizacji ujęć wód podziemnych i budowy lub modernizacji stacji uzdatniania wody nie będą negatywnie oddziaływać na środowisko wodne w gminie. Zauważalny jest aspekt społeczny. Gospodarstwa domowe podłączone zostaną do sieci wodociągowej i kanalizacyjnej, co podwyższy standard życia mieszkańców. Ponadto budowa, rozbudowa lub modernizacja ujęć wody i stacji uzdatniania pozwoli na dostarczanie wody przeznaczonej do spożycia spełniającej wymagania stawiane przez rozporządzenie Ministra Zdrowia z dnia 20 kwietnia 2010r. *zmieniające rozporządzenie w sprawie jakości wody przeznaczonej do spożycia przez ludzi (Dz.U. 2010, nr 72, poz. 466)*.

Zadania ukierunkowane na poprawę jakości wód podziemnych i powierzchniowych poprzez uporządkowanie gospodarki ściekowej (budowa lub modernizacja sieci kanalizacyjnych, budowa, rozbudowa lub modernizacja oczyszczalni ścieków, systemów podczyszczania ścieków przemysłowych, budowa szczelnych zbiorników na ścieki) wpłyną pozytywnie na stan środowiska wodnego na terenie gminy. Skutkiem utworzenia sprawnego systemu odprowadzania ścieków komunalnych, przemysłowych i rolnych jest zmniejszenie ilości ścieków nieoczyszczonych odprowadzanych do środowiska. W celu ochrony środowiska wodnego przed zanieczyszczeniami ze źródeł komunalnych, przemysłowych i rolniczych stosuje się przepisy m.in. rozporządzenia Ministra Środowiska z dnia 24 lipca 2006 r. *w sprawie warunków, jakie należy spełnić przy wprowadzaniu ścieków do wód lub ziemi, oraz w sprawie substancji szczególnie szkodliwych dla środowiska wodnego (Dz.U. 2006, nr 137, poz. 984)*, rozporządzenia Ministra Środowiska z dnia 23 grudnia 2002 r. *w sprawie kryteriów wyznaczania wód wrażliwych na zanieczyszczenie związkami azotu ze źródeł rolniczych (Dz. U. Nr 241, poz. 2093)*, rozporządzenia Ministra Środowiska z dnia 31 stycznia 2003 r. *w sprawie dopuszczalnych mas substancji, które mogą być odprowadzane w ściekach przemysłowych (Dz.U. 2003, nr 35, poz. 309)*.

Systemy kanalizacyjne nie stwarzają podczas normalnej eksploatacji znaczących zagrożeń dla środowiska. Z uwagi jednak na znaczące oddziaływania w przypadku awarii lub wypadku wskazana jest stała kontrola stanu technicznego tych instalacji, jak również opracowanie szczegółowych planów usuwania skutków awarii.

Zadania związane z poprawą nawierzchni dróg, przebudową dróg, wiązać się będą z zagospodarowania wód opadowych i roztopowych z powierzchni utwardzonych – do systemu kanalizacji deszczowej lub rowów. Wody opadowe i roztopowe niosą ze sobą ładunek zanieczyszczeń tj. zawiesina, różnego rodzaju substancje olejowe, w tym węglowodory ropopochodne, metale ciężkie (Pb, Zn, Cu, Cd, Cr, Ni i in.), związki organiczne i nieorganiczne, chlorki Na, Mg, Ca, zanieczyszczenia pływające grube, związki biogenne (N, P, K) oraz mikrozanieczyszczenia (np. węglowodory aromatyczne). Powyższe zanieczyszczenia dostają się do wód w wyniku spływu z powierzchni utwardzonej, z wypłukiwania substancji z materiałów stosowanych do przebudowy dróg, z nieszczelnych układów paliwowych i smarowniczych sprzętu remontowo- budowlanego wykorzystywanego przy pracach budowlanych. Działania związane z prowadzeniem prac budowlanych z użyciem sprzętu ciężkiego będą chwilowe i krótkotrwałe, które ustąpią wraz z zakończeniem prac budowlanych. Podczas użytkowania dróg i parkingów powstaną wody opadowe i roztopowe, stanowiące potencjalne zagrożenie dla środowiska wodnego i glebowego. Wody opadowe i roztopowe z terenów komunikacyjnych przed wprowadzeniem do wód lub ziemi będą spełniać zapisy rozporządzenia Ministra Środowiska z dnia 24 lipca 2006 r. *w sprawie warunków, jakie należy spełnić przy wprowadzaniu ścieków do wód lub ziemi, oraz w sprawie*

substancji szczególnie szkodliwych dla środowiska wodnego (Dz.U. 2006, nr 137, poz. 984). Wody nie spełniające wymagań powinny być oczyszczane, tak aby spełnione były standardy powyższego rozporządzenia.

Znaczna część zadań w sposób ogólny ujmuje problematykę ochroną wód powierzchniowych i podziemnych. Są to działania z kategorii zadań „miękkich” nie powodujących negatywnych oddziaływań na środowisko wodne. Działania te będą miały korzystny wpływ na jakość wód powierzchniowych i podziemnych oraz właściwe gospodarowanie wodami.

9.1.3. Oddziaływania na klimat akustyczny

Działania wyznaczone w celu: *Dokonanie wiarygodnej oceny narażenia społeczeństwa na ponadnormatywny hałas i podjęcie kroków do zmniejszenia tego zagrożenia tam, gdzie jest ono największe* wpłyną w sposób pozytywny na środowisko. Wszelkiego rodzaju inwestycje ograniczające emisję hałasu do środowiska, przede wszystkim na obszarach ochrony akustycznej przyczyniają się do istotnego zmniejszenia negatywnego oddziaływania powodowanego przez hałas.

W Aktualizacji Programu Ochrony Środowiska dla Gminy Reńska Wieś wymieniono zadania ogólnie podejmujące problematykę ochrony przed hałasem, dotyczące całego terenu gminy. Są to zadania tj. prowadzenie pomiarów hałasu komunikacyjnego i przemysłowego, monitorowanie realizacji „Programu ochrony przed hałasem”, usprawnienie organizacji ruchu drogowego, tworzenie obszarów ograniczonego użytkowania, działania zmierzające ograniczenie wpływu hałasu przemysłowego. Działania te będą korzystnie wpływać na klimat akustyczny gminy.

Działania związane z: modernizacją nawierzchni dróg, przebudową dróg, budową ścieżek rowerowych, budową lub modernizacją sieci wodociągowej, sieć kanalizacyjnej, stacji uzdatniania wody lub ujęć wody, rozbudowy instalacji do składowania lub przetwarzania odpadów, mogą powodować negatywne krótkoterminowe oddziaływania na środowisko. Sprzęt mechaniczny wykorzystywany do prac remontowo- budowlanych powoduje zwiększoną emisję hałasu do środowiska. Przewiduje się, że to oddziaływanie będzie chwilowe i ustąpi z chwilą zakończenia prac.

Wpływ działań wyznaczonych w Aktualizacji Programu Ochrony Środowiska dla Gminy Reńska Wieś na klimat akustyczny będzie oceniany w oparciu o procedurę ocen oddziaływania na środowisko w procesie ubiegania się o decyzję o środowiskowych uwarunkowaniach dla realizacji inwestycji na zasadach określonych w Ustawie z dnia 3 października 2008 r. o udostępnianiu informacji o środowisku i jego ochronie, udziale społeczeństwa w ochronie środowiska oraz o ocenach oddziaływania na środowisko (Dz.U. 2008, nr 199, poz. 1227).

Realizacja przedsięwzięć szczególnie na terenach ochrony akustycznej będzie uwzględniać zapisy rozporządzenia Ministra Środowiska z dnia 1 października 2012 r. zmieniające rozporządzenie w sprawie dopuszczalnych poziomów hałasu w środowisku (Dz.U. 2012, nr 0, poz. 1109) oraz rozporządzenia Ministra Gospodarki z dnia 21 grudnia 2005 roku w sprawie wymogu dla urządzeń używanych na zewnątrz pomieszczeń w zakresie emisji hałasu do środowiska (Dz.U. 2005, nr 263 poz. 2202).

9.1.4. Oddziaływanie na powietrze

Działania określone w celu *Osiągnięcie jakości powietrza w zakresie dotrzymania dopuszczalnego poziomu pyłu zawieszzonego PM10 w powietrzu na terenie Gminy Reńska Wieś oraz utrzymanie jakości powietrza atmosferycznego zgodnie z obowiązującymi standardami jakości środowiska* są działaniami korzystnie wpływającymi na jakość powietrza poprzez ograniczenie emisji zanieczyszczeń z transportu, przemysłu oraz zanieczyszczeń ze źródeł komunalnych. Na poprawę jakości powietrza wpłynie zmiana stanu technicznego dróg, zmiany w organizacji ruchu drogowego, modernizacja systemów grzewczych, termomodernizacje, modernizacja procesów technologicznych na niskoemisyjne oraz budowa ścieżek rowerowych.

Swój wkład w poprawę jakości powietrza atmosferycznego będą miały również rzetelnie przeprowadzone działania edukacyjne na temat zanieczyszczeń wprowadzanych do powietrza ze źródeł niskiej emisji oraz szkodliwości spalania odpadów w gospodarstwach domowych, a w dalszej perspektywie propagowanie energii ze źródeł odnawialnych lub zachęcanie do korzystania z rowerów. Zmniejszeniu emisji do powietrza będzie sprzyjać rozwój OZE, na terenie Gminy Reńska Wieś – energia wodna, energia słoneczna i energia wiatrowa.

Do zadań, które w perspektywie długookresowej wpłyną pośrednio na jakość powietrza należy zaliczyć m.in. ochronę zasobów przyrodniczych w istniejących kompleksach leśnych, utrzymanie terenów zieleni (zachowana powierzchnia czynna biologicznie), wdrażanie programów rolno-środowiskowych, wszelkie działania kontrolne związane z ograniczeniem emisji do powietrza oraz akcje edukacyjne promujące postawy ekologiczne. Wyznaczenie zadań polegających na ograniczeniu emisji do atmosfery pozwoli na wyeliminowanie zagrożenia dla zdrowia ludzi i ograniczy niszczenie fasad budynków, w tym także zabytkowych.

Działania związane z: modernizacją nawierzchni dróg, przebudową dróg, budową ścieżek rowerowych, budową lub modernizacją sieci wodociągowej, sieć kanalizacyjnej, stacji uzdatniania wody lub ujęć wody, rozbudowy instalacji do składowania lub przetwarzania odpadów, mogą powodować negatywne krótkoterminowe oddziaływania na środowisko. Sprzęt mechaniczny wykorzystywany do prac remontowo- budowlanych powoduje zwiększoną emisję zanieczyszczeń (pyłów i gazów) ze spalania paliw w silnikach samochodowych, ścierania opon i nawierzchni drogowej, jak również okładzin hamulcowych. Emisja zanieczyszczeń może wystąpić również w przypadku prac spawalniczych czy prac malarskich. Przewiduje się, że to oddziaływanie będzie chwilowe i ustąpi z chwilą zakończenia prac.

Podczas użytkowania dróg przewiduje się emisję zanieczyszczeń do powietrza pochodzących ze spalania paliw w silnikach samochodowych. Emitowane są przede wszystkim tlenek węgla (CO), dwutlenek węgla (CO₂), tlenki azotu (NO_x) oraz węglowodory. Dodatkowym problemem jest emisja zanieczyszczeń pyłowych pochodzących głównie za ścierania opon, hamulców oraz nawierzchni dróg. Pyły te często zawierają metale ciężkie tj. ołów, nikiel, kadm i miedź.

W trakcie prowadzenia prac remontowo- budowlanych, jak również w przypadku użytkowania dróg będą uwzględnione dopuszczalne poziomy substancji w powietrzu wymagane rozporządzeniem Ministra Środowiska z dnia 24 sierpnia 2012r. w sprawie poziomów niektórych substancji w powietrzu (Dz.U. 2012, nr 0, poz. 1031).

Wpływ przedsięwzięć wyznaczonych w Aktualizacji Programu Ochrony Środowiska dla Gminy Reńska Wieś na powietrze atmosferyczne będzie oceniany w oparciu o procedurę ocen oddziaływania na środowisko w procesie ubiegania się o decyzję o środowiskowych uwarunkowaniach dla realizacji inwestycji na zasadach określonych w Ustawie z dnia 3 października 2008 r. *o udostępnianiu informacji o środowisku i jego ochronie, udziale społeczeństwa w ochronie środowiska oraz o ocenach oddziaływania na środowisko* (Dz.U. 2008, nr 199, poz. 1227).

9.1.5. Oddziaływanie na powierzchnię ziemi i krajobraz

Działania wyznaczone w celu *Zachowanie bogatej różnorodności biologicznej i Racjonalne użytkowanie zasobów leśnych przez kształtowanie ich właściwej struktury gatunkowej i wiekowej, z zachowaniem bogactwa biologicznego*- m.in. zachowanie i ochrona zasobów przyrodniczych w istniejących kompleksach leśnych, wzmocnienie roli rekreacyjnej zieleni wpłyną korzystnie na gleby i zachowanie różnorodności biologicznej oraz na estetykę obszaru.

Działania wyznaczone w celu *Rekultywacja gleb zdegradowanych i zdewastowanych oraz przywracanie im funkcji przyrodniczej, rekreacyjnej lub rolniczej* wpłyną korzystnie na stan powierzchni ziemi. Założone prace rekultywacyjne mają pozytywny aspekt środowiskowy, społeczny i ekonomiczny. Wpłyną na poprawę wartości ekologicznych obszaru zdegradowanego oraz wyższą wartość ekonomiczną i użytkową.

Na polepszenie jakości gleb wpływają również wszystkie działania edukacyjne związane z propagowaniem odpowiedniej praktyki rolniczej w gospodarstwach oraz gospodarstwach ekologicznych, wdrażaniem programów rolno- środowiskowych. Pozytywnie na gleby będą oddziaływać zadania: przeciwdziałania degradacji chemicznej gleb, ograniczenie erozji, ograniczenie stosowanie chemicznych środków ochrony roślin oraz stosowanie naturalnych technik nawożenia gleb.

Działania związane z: modernizacją nawierzchni dróg, przebudową dróg, budową ścieżek rowerowych, budową lub modernizacją sieci wodociągowej, sieci kanalizacyjnej, stacji uzdatniania wody lub ujęć wody, rozbudowy instalacji do składowania lub przetwarzania odpadów, mogą powodować negatywne krótkoterminowe oddziaływania na środowisko. Sprzęt mechaniczny wykorzystywany do prac remontowo- budowlanych spowodować może zwiększoną emisję zanieczyszczeń do ziemi ze spalania paliw w silnikach samochodowych, ścierania opon i nawierzchni drogowej, jak również okładzin hamulcowych. Ponadto praca sprzętu ciężkiego wiązać się może z przekształceniem powierzchni ziemi na terenach objętych realizacją przedsięwzięć. Należy zauważyć, że przedsięwzięcia mogą być prowadzone na terenach przekształconych.

Emisja zanieczyszczeń do powietrza pochodzących ze spalania paliw w silnikach samochodowych, ścierania opon, hamulców oraz nawierzchni dróg tj. tlenek węgla (CO), dwutlenek węgla (CO₂), tlenki azotu (NO_x) oraz węglowodory, metale ciężkie tj. ołów, nikiel, kadm i miedź mogą być deponowane do powierzchni ziemi- wtórne zanieczyszczenia.

Podczas realizacji inwestycji mających wpływ na powierzchnię ziemi będą przestrzegane zapisy rozporządzenia Ministra Środowiska z dnia 9 września 2002 r. w sprawie standardów jakości gleby oraz standardów jakości ziemi (Dz.U. 2002, nr 165, poz. 1359). Większość działań prowadzona będzie na terenach zurbanizowanych, przekształconych antropogenicznie.

Wpływ działań wyznaczonych w Aktualizacji Programu Ochrony Środowiska dla Gminy Reńska Wieś na powierzchnię ziemi będzie oceniany w oparciu o procedurę ocen oddziaływania na środowisko w procesie ubiegania się o decyzję o środowiskowych uwarunkowaniach dla realizacji inwestycji na zasadach określonych w Ustawie z dnia 3 października 2008 r. *o udostępnianiu informacji o środowisku i jego ochronie, udziale społeczeństwa w ochronie środowiska oraz o ocenach oddziaływania na środowisko (Dz.U. 2008, nr 199, poz. 1227).*

9.1.6. Oddziaływanie na zasoby naturalne

Na etapie opracowania Prognozy oddziaływania na środowisko Aktualizacji Programu Ochrony Środowiska dla Gminy Reńska Wieś nie stwierdzono oddziaływania na zasoby naturalne. Wpływ działań będzie oceniany w oparciu o procedurę ocen oddziaływania na środowisko w procesie ubiegania się o decyzję o środowiskowych uwarunkowaniach dla realizacji inwestycji na zasadach określonych w Ustawie z dnia 3 października 2008 r. *o udostępnianiu informacji o środowisku i jego ochronie, udziale społeczeństwa w ochronie środowiska oraz o ocenach oddziaływania na środowisko (Dz.U. 2008, nr 199, poz. 1227).*

9.1.7. Oddziaływanie na ludzi

Zadania określone w Aktualizacji Programu Ochrony Środowiska mogą stanowić źródło potencjalnego uciążliwości na ludzi. Będą to przede wszystkim inwestycje związane z użyciem sprzętu ciężkiego tj. modernizacja nawierzchni dróg, przebudowa dróg, budowa ścieżek rowerowych, budowa lub modernizacja sieci wodociągowej, sieci kanalizacyjnej, stacji uzdatniania wody lub ujęć wody, rozbudowa instalacji do składowania lub przetwarzania odpadów. Przewiduje się, że negatywne oddziaływania będą chwilowe i ustąpią z chwilą zakończenia robót. Wspomniane prace realizacyjne mogą stanowić zagrożenie dla ruchu pieszego i kołowego, w związku z powyższym istotne jest odpowiednio wczesne poinformowanie lokalnej ludności o prowadzonych pracach budowlanych i ziemnych, które umożliwi przygotowanie się do ewentualnych utrudnień. Oprócz informacji powinno pojawić się także prawidłowe oznakowanie miejsc budowy. Prace o największym

stopniu uciążliwości powinny odbywać się w porze dziennej, najlepiej z pominięciem tzw. godzin szczytu. Wszystkie prace budowlane i ziemne powinny odbywać zgodnie z obowiązującymi przepisami Prawa budowlanego, BHP itp.

Podczas użytkowania infrastruktury drogowej na terenie gminy mogą wystąpić oddziaływania na środowisko m.in. powietrze, klimat akustyczny, itp. Zamierzone działania inwestycyjne powinny być prowadzone z uwzględnieniem dopuszczalnych standardów jakości powietrza, poziomu hałasu itd. (cytowanych we wcześniejszych rozdziałach).

Działania związane z budową sieci wodociągowej, stacji uzdatniania wody, ujęć wody i sieci kanalizacji pomimo oddziaływania w fazie budowy dają w efekcie korzyści społeczne. Gospodarstwa domowe podłączone zostaną do sieci wodociągowej i kanalizacyjnej co podwyższy standard życia mieszkańców. Ponadto budowa, rozbudowa lub modernizacja ujęć wody i stacji uzdatniania pozwoli na dostarczanie wody przeznaczonej do spożycia spełniającej wymagania stawiane przez rozporządzenie Ministra Zdrowia z dnia 20 kwietnia 2010r. *zmieniające rozporządzenie w sprawie jakości wody przeznaczonej do spożycia przez ludzi (Dz.U. 2010, nr 72, poz. 466)*.

Wpływ działań wyznaczonych w Aktualizacji Programu Ochrony Środowiska dla Gminy Reńska Wieś na zdrowie i życie ludzi będzie oceniany w oparciu o procedurę ocen oddziaływania na środowisko w procesie ubiegania się o decyzję o środowiskowych uwarunkowaniach dla realizacji inwestycji na zasadach określonych w Ustawie z dnia 3 października 2008 r. *o udostępnianiu informacji o środowisku i jego ochronie, udziale społeczeństwa w ochronie środowiska oraz o ocenach oddziaływania na środowisko (Dz.U. 2008, nr 199, poz. 1227)*.

9.1.8. Oddziaływanie na zabytki i dobra materialne

Wpływ działań wyznaczonych w Aktualizacji Programu Ochrony Środowiska dla Gminy Reńska Wieś na zabytki będzie oceniany w oparciu o procedurę ocen oddziaływania na środowisko w procesie ubiegania się o decyzję o środowiskowych uwarunkowaniach dla realizacji inwestycji na zasadach określonych w Ustawie z dnia 3 października 2008 r. *o udostępnianiu informacji o środowisku i jego ochronie, udziale społeczeństwa w ochronie środowiska oraz o ocenach oddziaływania na środowisko (Dz.U. 2008, nr 199, poz. 1227)*.

Działania polegające na ograniczeniu emisji zanieczyszczeń do atmosfery pozwolą na ograniczenie niszczenia fasad budynków, w tym także zabytkowych. Ponadto wszelkiego rodzaju inwestycje ograniczające emisję hałasu, przede wszystkim na obszarach zwartej zabudowy przyczyniają się do istotnego zmniejszenia ryzyka zdrowotnego powodowanego przez hałas. Ma to swoje korzyści również dla budynków zlokalizowanych w bliskim sąsiedztwie ciągów komunikacyjnych, ponieważ zmniejszają się drgania i wibracje, które mogą powodować ich uszkodzenie. Podobnie w sytuacji podjęcia działań związanych z ochroną przed powodzią zmniejszą ryzyko zniszczenia obiektów zabytkowych.

Podczas realizacja zadań wyznaczonych w Aktualizacji Programu Ochrony Środowiska uwzględnione zostały zapisy Ustawy z dnia 23 lipca 2003 r. o ochronie zabytków i opiece nad zabytkami (Dz. U. Nr 162, poz. 1568, z późn. zm.).

10. ROZWIĄZANIA MAJĄCE NA CELU ZAPOBIEGANIE, OGRANICZANIE LUB KOMPENSACJĘ PRZYRODNICZĄ NEGATYWNYCH ODDZIAŁYWAŃ NA ŚRODOWISKO, MOGĄCYCH BYĆ REZULTATEM REALIZACJI AKTUALIZACJI PROGRAMU OCHRONY ŚRODOWISKA

Zgodnie z Ustawą Prawo Ochrony Środowiska (Dz. U. z 2008r. Nr. 25, poz. 150 z późn. zm.) kompensacja przyrodnicza to zespół działań prowadzących do przywrócenia równowagi przyrodniczej na danym terenie, wyrównania szkód dokonanych w środowisku przez realizację przedsięwzięcia i zachowanie walorów krajobrazowych. Warianty kompensacji przyrodniczej powinny być określone w ramach wydawanych decyzji o środowiskowych uwarunkowaniach dla poszczególnych przedsięwzięć. Zgodnie z art. 71 ust. 1 ustawy z dnia 3 października 2008 r. o udostępnianiu informacji o środowisku i jego ochronie, udziale społeczeństwa w ochronie środowiska oraz o ocenach oddziaływania na środowisko (Dz. U. z 2008 r. Nr 199, poz. 1227) decyzje te określają środowiskowe uwarunkowania realizacji przedsięwzięć, a w szczególności warunki wykorzystywania terenu w fazie realizacji i eksploatacji lub użytkowania przedsięwzięcia, ze szczególnym uwzględnieniem konieczności ochrony cennych wartości przyrodniczych, zasobów naturalnych i zabytków oraz ograniczenia uciążliwości dla terenów sąsiednich, a także w przypadku, gdy z oceny przedsięwzięcia na środowisko wynika potrzeba wykonania kompensacji przyrodniczej (stwierdza konieczność jej wykonania).

Na etapie opracowania Prognozy oddziaływania na środowisko Aktualizacji Programu Ochrony Środowiska dla Gminy Reńska Wieś nie stwierdzono znaczących negatywnych oddziaływań na środowisko. Jednak w przypadku przedsięwzięć, które będą wskazane w rozporządzeniu Rady Ministrów z dnia 9 listopada 2010 r. w sprawie przedsięwzięć mogących znacząco oddziaływać na środowisko (Dz. U. z 2010 r. Nr 213, poz. 1397 z późn. zm.) podstawą prawną do prowadzenia postępowania w sprawie tego typu przedsięwzięć będzie Ustawa z dnia 3 października 2008 r. o udostępnianiu informacji o środowisku i jego ochronie, udziale społeczeństwa w ochronie środowiska oraz o ocenach oddziaływania na środowisko (Dz. U. 2008, nr 199, poz. 1227). Wówczas wyznaczone zostaną działania mające na celu zapobieganie, ograniczenie lub kompensację przyrodniczą dla planowanych przedsięwzięć.

Na terenie Gminy Reńska Wieś występują obszary o szczególnie wysokich walorach fizjonomicznych krajobrazu, zgodnie z „Waloryzacją krajobrazu naturalnego województwa opolskiego wraz z programem czynnej i biernej ochrony”. W niniejszym opracowaniu dla obszarów o szczególnie wysokich walorach fizjonomicznych krajobrazu proponuje ustalenie zakazów lokalizacji obszarowych, punktowych i liniowych dominant krajobrazowych degradujących walory fizjonomiczne, w szczególności elektrowni wiatrowych powyżej 30m wysokości liczonej wraz z rotorem, nowoprojektowanych linii wysokiego napięcia powyżej 110kV oraz punktowych dominant w postaci masztów, urządzeń technologicznych i innych powyżej 30m.

Na etapie opracowywania miejscowego planu zagospodarowania przestrzennego terenów przeznaczonych pod lokalizację farm wiatrowych lub przed uzyskaniem decyzji o środowiskowych uwarunkowaniach dla lokalizacji farm wiatrowych należy przeprowadzić roczny monitoring awifauny i nietoperzy, zgodnie z „Wytycznymi w zakresie oceny oddziaływania elektrowni wiatrowych na ptaki” rekomendowanymi m.in. przez Polskie Stowarzyszenie Energetyki Wiatrowej oraz zgodnie z „Tymczasowymi wytycznymi dotyczącymi oceny oddziaływania elektrowni wiatrowych na nietoperze

na 2009r.”. Lokalizacja farm wiatrowych będzie możliwa wyłącznie w przypadku, gdy roczny monitoring nie wykáže znaczącego negatywnego wpływu planowanej inwestycji na ptaki i nietoperze.

Zgodnie ze stanowiskiem Wojewódzkiej Rady Ochrony Przyrody w Opolu z dnia 1 października 2008 roku w sprawie ochrony krajobrazu w procesie lokalizacji farm elektrowni wiatrowych na terenie województwa opolskiego dla każdej projektowanej farmy wiatrowej należy opracować ocenę wpływu elektrowni wiatrowej na krajobraz, która składać się będzie z:

1. Wstępnej analizy na etapie poprzedzającym zmiany studium gminy i uchwalenie miejscowego planu zagospodarowania przestrzennego,

- określenie charakteru krajobrazu na danym terenie i występujące w nim typów krajobrazu
- wykonanie wstępnej analizy uwarunkowań lokalizacji elektrowni wiatrowej i wybór obszarów na terenie gminy, gdzie będą one najmniej konfliktowe
- wykonanie opracowania ekofizjograficznego dla potrzeb zmiany w studium i miejscowego planu zagospodarowania przestrzennego,
- opracowanie zmiany studium uwarunkowań i kierunków zagospodarowania przestrzennego oraz miejscowego planu zagospodarowania przestrzennego,
- przeprowadzenie postępowania ocen oddziaływania na środowisko w trybie decyzji o środowiskowych uwarunkowaniach przedsięwzięcia na etapie poprzedzającym uzyskanie pozwolenia budowlanego

2. Analizy szczegółowej na etapie opracowania ekofizjograficznego

- określenie kluczowych punktów i ciągów widokowych oraz obserwatorów, na których może mieć wpływ widok inwestycji,
- wizualizacja fotograficzna projektowanej inwestycji wkomponowanej w panoramy krajobrazowe z dostępnych punktów i ciągów widokowych, ocena wpływu i optymalizacja lokalizacji.

Zapisy Aktualizacji Programu Ochrony Środowiska dla Gminy Reńska Wieś są dostosowane do stanowiska Wojewódzkiej Rady Ochrony Przyrody w Opolu z dnia 1 października 2008 r. w sprawie ochrony krajobrazu w procesie lokalizacji farm wiatrowych na terenie województwa opolskiego.

Wśród działań mających na celu zapobieganie oddziaływania planowanych inwestycji wyróżniono:

- prawidłowe zabezpieczenie sprzętu technicznego oraz miejsc wykonywania prac budowlanych – remontowych, w trakcie realizacji inwestycji, ze zwróceniem szczególnej uwagi na miejsca wrażliwe na zmiany warunków siedliskowych,
- wykorzystywanie możliwie najlepszych dostępnych technologii, materiałów i rozwiązań konstrukcyjnych,
- dostosowanie terminów prac do terminów rozrodu zwierząt. Zgodnie z art. 52 ust.1 pkt 4 Ustawy o ochronie przyrody z dnia 16 kwietnia 2004r. (Dz.U. z 2013r., poz. 627- tekst jednolity z późn. zm.) w stosunku do gatunków dziko występujących zwierząt objętych ochroną gatunkową obowiązuje zakaz niszczenia ich siedlisk i ostoi. W związku powyższym przed wykonaniem prac związanych m.in. z termomodernizacją budynków lub usuwaniem azbestu należy przeprowadzić ich inwentaryzację pod kątem występowania ptaków, w szczególności jerzyka (*Apus apus*) i wróbla (*Passer domesticus*) i nietoperzy; w razie stwierdzenia występowania ww. gatunków, termin i sposób wykonania prac należy dostosować do ich okresów lęgowych).

11. ODDZIAŁYWANIA TRANSGRANICZNE

Realizacja ustaleń Aktualizacji Programu Ochrony Środowiska nie będzie powodować znaczących oddziaływań transgranicznych. Jednakże, ze względu na fakt podpisania przez Polskę i ratyfikowania Konwencji o ocenach oddziaływania w kontekście transgranicznym należy podkreślić obowiązek informowania państw w przypadku podejmowania działań mogących znacząco oddziaływać na ich terytorium.

12. ANALIZA ROZWIĄZAŃ ALTERNATYWNYCH DO ROZWIĄZAŃ ZAPROPONOWANYCH W AKTUALIZACJI PROGRAMU OCHRONY ŚRODOWISKA

Realizacja przedsięwzięć w ramach Aktualizacji Programu Ochrony Środowiska dla Gminy Reńska Wieś w perspektywie długofalowej ma pozytywny wpływ na środowisko i proponowanie rozwiązań alternatywnych nie ma uzasadnienia. Ponadto, ze względu na ogólny charakter dokumentu brak jest możliwości precyzyjnego określenia działań alternatywnych dla wskazanych zadań.

W przypadku przedsięwzięć, które będą wskazane w rozporządzeniu Rady Ministrów z dnia 9 listopada 2010 r. w sprawie przedsięwzięć mogących znacząco oddziaływać na środowisko (Dz. U. z 2010 r. Nr 213, poz. 1397 z późn. zm.) podstawą prawną do prowadzenia postępowania w sprawie tego typu przedsięwzięć będzie Ustawa z dnia 3 października 2008 r. o udostępnianiu informacji o środowisku i jego ochronie, udziale społeczeństwa w ochronie środowiska oraz o ocenach oddziaływania na środowisko (Dz.U. 2008, nr 199, poz. 1227). Wówczas wyznaczone zostaną działania alternatywne dla planowanych przedsięwzięć.

Skutki środowiskowe podejmowanych działań w dużej mierze zależą od lokalnej chłonności środowiska lub od występowania w rejonie realizacji przedsięwzięcia tzw. obszarów wrażliwych.

Rozważając warianty alternatywne przedsięwzięcia rozważa się: warianty lokalizacji, warianty konstrukcyjne i technologiczne, warianty organizacyjne, a także wariant niezrealizowania inwestycji tzw. wariant „0”. Należy jednak pamiętać, że nawet wybór Wariantu „0”, może wiązać się z pewnymi konsekwencjami, ponieważ brak realizacji inwestycji może wywołać negatywny skutek dla środowiska.

13. PROPOZYCJE DOTYCZĄCE PRZEWIDYWANYCH METOD ANALIZY SKUTKÓW REALIZACJI POSTANOWIEŃ AKTUALIZACJI PROGRAMU OCHRONY ŚRODOWISKA ORAZ CZĘSTOTLIWOŚCI JEJ PRZEPROWADZANIA

W Aktualizacji Programu Ochrony Środowiska dla Gminy Reńska Wieś określone są zasady oceny i monitorowania efektów jego realizacji. Zaproponowane w nim wskaźniki pozwalają określić stopień realizacji poszczególnych działań i prognozowań związane z tym zmiany w środowisku. Oceny realizacji Aktualizacji Programu Ochrony Środowiska dokonuje się co dwa lata i w oparciu o następujące zagadnienia:

- określenie zaawansowania przyjętych celów,
- określenie stopnia wykonania zadań (działań),
- ocena rozbieżności pomiędzy przyjętymi celami i działaniami, a ich wykonaniem.

System oceny skutków realizacji programu powinien być oparty na odpowiednio dobranych wskaźnikach presji, stanu i reakcji. Monitoring, powinien być prowadzony w cyklu rocznym, a sprawozdania z jego realizacji powinny być udostępniane, zgodnie z wymogami ustawy Prawo Ochrony Środowiska, co najmniej w cyklu dwuletnim. Monitoring ten obejmuje dwa podstawowe rodzaje kontrolowania zmian, które najogólniej można określić jako:

- monitoring ilościowy,
- monitoring jakościowy.

Ujęcie ilościowe – obrazuje prognozę zmian konkretnych wielkości (wskaźników). Nie do wszystkich elementów środowiska da się przypisać wskaźniki (nie wszystkie dane są dostępne), aby dokonać prognozy ilościowej w niektórych elementach środowiska. Do prognozowania zmian wskaźników w przyszłości wykorzystano informacje o dynamice zmian tych wskaźników w przeszłości, nakładów w okresach poprzednich i planowanych do poniesienia (uwzględniono fakt, iż część zaplanowanych nakładów w poprzednim okresie nie została zrealizowana), oraz wymogi UE.

Ujęcie jakościowe – dla elementów środowiska, dla których nie można prognozować określonych wskaźników lub jest to utrudnione, wykorzystano ocenę jakościową, która stanowi jednocześnie uzupełnienie do oceny ilościowej.

W związku z realizacją celów określonych w Aktualizacji Programie Ochrony Środowiska proponuje się prowadzenie monitoringu:

- emisji hałasu i jakości powietrza - w przypadku realizacji inwestycji drogowych, inwestycji dotyczących gospodarki wodno- ściekowej, zmian użytkowania terenu i innych czynności związanych z emisją hałasu, pyłu i gazu do otoczenia;
- jakości i ilości wód- w przypadku realizacji inwestycji drogowych, inwestycji dotyczących gospodarki wodno- ściekowej i innych czynności mogących mieć wpływ na stan jakościowy i ilościowy zasobów wodnych,
- stanu i jakości gleby- czynności mogących mieć wpływ na przekształcenie jej powierzchni oraz na jej jakość,
- stanu przyrody- w przypadku czynności mogących mieć wpływ na zmniejszenie zasobów przyrodniczych.

Uzupełnieniem monitoringu wskazanego w niniejszej Prognozie może być monitoring prowadzony przez Wojewódzki Inspektorat Ochrony Środowiska w Opolu.

14. PODSUMOWANIE I WNIOSKI

- Aktualizacja Programu Ochrony Środowiska dla Gminy Reńska Wieś jest zgodna ze strategicznym dokumentem Unii Europejskiej –priorytetami VI Wspólnotowego Programu Działań w Zakresie Środowiska Naturalnego. Aktualizacja Programu Ochrony Środowiska uwzględnia również zapisy podstawowych, krajowych dokumentów strategicznych: Polityki Ekologicznej Państwa, Wojewódzkiego Programu Ochrony Środowiska oraz Krajowego Planu Gospodarki Odpadami (KPGO2014) i Planu Gospodarki Odpadami Województwa Opolskiego (PGOWO 2012- 2017).
- Aktualizacja Programu Ochrony Środowiska umożliwia identyfikację skutków środowiskowych oraz potencjalnych zmian warunków życia mieszkańców regionu w wyniku realizacji ustaleń dokumentu.
- Spośród zidentyfikowanych problemów środowiskowych, z których wynikają konkretne cele ochrony środowiska, należy w szczególności wymienić:
 - ochronę zasobów wodnych,
 - zmniejszenie emisji hałasu
 - zmniejszenie zanieczyszczenia powietrza,
 - ochronę przyrody, w tym różnorodności biologicznej,
- W perspektywie, dla którego opracowano Aktualizację Programu Ochrony Środowiska konieczne jest zwrócenie szczególnej uwagi na działania z zakresu:
 - usprawnienia gospodarki wodno-ściekowej, z konieczności osiągnięcia do 2015 roku dobrego stanu wód: powierzchniowych i podziemnych,
 - ochrony przed powodzią,
 - ochrony przyrody i utrzymania różnorodności biologicznej poprzez m.in. rozszerzenie obszarów chronionych,
 - usunięcie z obszaru powiatu odpadów azbestowych realizując zapisy Programu Usuwania Azbestu opracowanego dla Gminy Reńska Wieś.
- Przeprowadzone w ramach niniejszej Prognozy analizy zgodności celów Aktualizacji Programu Ochrony Środowiska z celami nadrzędnych dokumentów strategicznych oraz podstawowych dokumentów opracowywanych na szczeblu regionalnym, wskazują na znaczną ich spójność oraz zharmonizowanie. Spójność polityki ekologicznej ze strategicznymi celami rozwoju gminy jest podstawą równoważenia rozwoju w horyzoncie średnio i długookresowym. Dzięki temu Aktualizacja Programu Ochrony Środowiska może stać się skutecznym narzędziem koordynacji działań na rzecz wdrożenia rozwoju zrównoważonego w regionie.
- Aktualizacja Programu Ochrony Środowiska w odniesieniu do ekosystemów leśnych, rolnych, wodnych i zurbanizowanych oraz podstawowych komponentów środowiska charakteryzuje się zdecydowaną przewagą korzystnych skutków środowiskowych.
- System gospodarki odpadami na terenie Gminy Reńska Wieś jest zgodny z ustaleniami Krajowego Planu Gospodarki Odpadami (KPGO 2014) i Planu Gospodarki Odpadami Województwa Opolskiego (PGOWO 2012- 2017) oraz spełnia podstawowe uwarunkowania wynikające z unijnych przepisów.
- Rozwiązania w zakresie gospodarki odpadami w Gminie Reńska Wieś można uznać za przyjazne środowisku, nie generujące nieodwracalnych negatywnych oddziaływań.

15. STRESZCZENIE

Podstawą prawną sporządzenia niniejszej „Prognozy oddziaływania na środowisko Aktualizacji Programu Ochrony Środowiska dla Gminy Reńska Wieś” jest art. 46 ust. 2 ustawy o udostępnianiu informacji o środowisku i jego ochronie, udziale społeczeństwa w ochronie środowiska oraz o ocenach oddziaływania na środowisko z dnia 3 października 2008 r. (tj. Dz.U. z 2008 Nr 199 poz. 1227, z późn. zm.).

Celem prognozy jest identyfikacja potencjalnych oddziaływań skutków wykonania Aktualizacji Programu Ochrony Środowiska na środowisko i stwierdzenie czy realizacja proponowanych zadań sprzyjać będzie ochronie środowiska i zrównoważonemu rozwojowi.

Analiza celów ustanowionych w Aktualizacji Programu Ochrony Środowiska wykazała, że są zgodne i realizują cel strategiczny wyznaczony w:

- Traktacie Akcesyjnym - VI Wspólnotowym Programie Działań w Zakresie Środowiska Naturalnego.
- Polityką Ekologiczną Państwa w lata 2009-2012 z perspektywą do roku 2016 (PEP),
- Wojewódzkim Programie Ochrony Środowiska,
- Krajowym Planem Gospodarki Odpadami 2014 (KPGO 2014),
- Planie Gospodarki Odpadami Województwa Opolskiego (PGOWO 2012- 2017)

Ocena stanu środowiska na terenie gminy pozwoliła wskazać następujące problemy ochrony środowiska:

- usprawnienia gospodarki wodno-ściekowej, z konieczności osiągnięcia do 2015 roku dobrego stanu wód: powierzchniowych i podziemnych,
- ochrony przed powodzią,
- ochrony przyrody i utrzymania różnorodności biologicznej poprzez m.in. rozszerzenie obszarów chronionych.
- ochrony powietrza atmosferycznego, ograniczanie emisji zanieczyszczeń,
- ograniczenia hałasu i jego negatywnego oddziaływania na środowisko i mieszkańców,
- usunięcie z obszaru gminy odpadów azbestowych realizując zapisy Programu Usuwania Azbestu dla Gminy Reńska Wieś.

Wskazane problemy środowiskowe na terenie gminy znajdują rozwiązanie w ramach zaproponowanych w Aktualizacji Programu Ochrony Środowiska zadań do realizacji.

W Prognozie przeanalizowano możliwy wpływ wskazanych do realizacji w projektach zadań na następujące elementy: powietrze i klimat, wody, bioróżnorodność, powierzchnię ziemi i glebę, krajobraz, dziedzictwo kulturowe, w tym zabytki, populację oraz zdrowie ludzi. Określono oddziaływanie na poszczególne elementy środowiska.

Przy tak przeprowadzonej ocenie możliwe było generalne określenie potencjalnych niekorzystnych skutków środowiskowych związanych z realizacją poszczególnych zadań. Ponadto oceny tej dokonano przede wszystkim pod kątem oddziaływania na środowisko w fazie eksploatacji, zakładając, że uciążliwości występujące w fazie budowy z reguły mają charakter przejściowy.

Pozytywne oddziaływania zadań wskazanych w Aktualizacji Programu Ochrony Środowiska na środowisko zdecydowanie przeważają nad negatywnymi. Pozytywne potencjalne oddziaływanie mogą mieć przedsięwzięcia w ramach priorytetu:

- zachowanie bogatej różnorodności biologicznej,
- utrzymanie i osiągnięcie dobrego stanu wszystkich wód,
- osiągnięcie jakości powietrza w zakresie dotrzymywania dopuszczalnego poziomu pyłu zawieszonego PM10 w powietrzu na terenie Gminy Reńska Wieś oraz utrzymanie jakości powietrza atmosferycznego zgodnie z obowiązującymi standardami jakości środowiska

- dokonanie wiarygodnej oceny narażenia społeczeństwa na ponadnormatywny hałas i podjęcie kroków do zmniejszenia tego zagrożenia tam, gdzie jest ono największe.

Negatywne krótkoterminowe oddziaływania na zasoby środowiska mogą być związane z fazą realizacji inwestycji. Jako ewentualne długoterminowe oddziaływania zwykle wskazuje się inwestycje drogowe. Jednak z uwagi na brak realizacji nowych szlaków komunikacyjnych nie przewiduje się oddziaływań długoterminowych.

Realizacja zadań nie pociągnie za sobą transgranicznego oddziaływania na środowisko.

Większość proponowanych do realizacji przedsięwzięć ma pozytywny wpływ na środowisko i proponowanie rozwiązań alternatywnych nie ma uzasadnienia. W przypadku, gdy projekty nie zostaną wdrożone prowadzi to będzie do pogłębiania się problemów w zakresie ochrony środowiska, co negatywnie wpłynie na zdrowie mieszkańców.

Przeprowadzona analiza i ocena wszystkich priorytetów pozwala na stwierdzenie, że generalnie ich realizacja spowoduje poprawę jakości środowiska, zachowanie różnorodności biologicznej oraz dziedzictwa przyrodniczo-kulturowego, a także wpłynie na ograniczanie zużycia zasobów środowiskowych.

16. LITERATURA

1. Biuletyn Statystyczny Województwa Opolskiego, WUS, Opole.
2. Centralna baza danych geologicznych - <http://baza.pgi.waw.pl/>.
3. <http://natura2000.mos.gov.pl/natura2000/index.php>
4. <http://www.opole.pios.gov.pl>
5. <http://www.oze ranking.pl>
6. Informacja nt. jakości wody przeznaczonej do spożycia na terenie powiatu kędzierzyńsko – kozielskiego, Państwowy Powiatowy Inspektor Sanitarny w Kędzierzynie - Koźlu.
7. Komunikat Pobór wód w województwie opolskim w 2011r. (wyniki ankietyzacji eksploatatorów ujęć wód podziemnych i powierzchniowych) WIOŚ Opole 2012.
8. Koreleski Krzysztof, Oddziaływania napowietrznych linii energetycznych na środowisko człowieka, Nr 2/2005, POLSKA AKADEMIA NAUK, Oddział w Krakowie, s. 47–59, Komisja Technicznej Infrastruktury Wsi.
9. Krajowy Plan Gospodarki Odpadami 2014.
10. Krajowy System Ratowniczo Gaśniczy, Siły i środki KSRG na terenie województwa opolskiego.
11. Opracowanie „Parki podworskie w województwie opolskim”.
12. Opracowanie ekofizjograficzne podstawowe dla Gminy Reńska Wieś.
13. Plan Gospodarki Odpadami dla Województwa Opolskiego na lata 2012-2017.
14. Plan rozwoju odnawialnych źródeł energii w województwie opolskim 2010.
15. Polityka Ekologiczna Państwa w latach 2009 – 2012 z perspektywą do roku 2016” – Warszawa 2008 r.
16. Program Ochrony Powietrza dla powiatu kędzierzyńsko - kozielskiego.
17. Program Ochrony Środowiska dla Gminy Reńska Wieś na lata 2009-2012 z perspektywą na lata 2013-2016.
18. Program Ochrony Środowiska dla powiatu kędzierzyńsko-kozielskiego na lata 2012-2015 z perspektywą na lata 2016-2019.
19. Program Ochrony Środowiska Województwa Opolskiego na lata 2012-2015 z perspektywą do 2019 roku.
20. Projekt założeń do planu zaopatrzenia gminy w ciepło, energię elektryczną i paliwa gazowe Gminy Reńska Wieś.
21. Raport „Energia odnawialna Opolszczyzny”.
22. Raporty o stanie środowiska w województwie opolskim 2010, 2011r. - Wojewódzki Inspektorat Ochrony Środowiska w Opolu.
23. Rejestr form ochrony przyrody, RDOŚ Opole 2013.
24. Sprawozdanie z wykonania Krajowego Programu Oczyszczania Ścieków Komunalnych za rok 2011 dla województwa opolskiego w zakresie realizacji zadań inwestycyjnych w dziedzinie gospodarki wodno – ściekowej ujętych w AKPOŚK 2009, WIOŚ Opole 2012.
25. Strategia Rozwoju Województwa Opolskiego na lata 2014-2020.
26. Studium uwarunkowań i kierunków zagospodarowania przestrzennego Gminy Reńska Wieś.
27. Szpadt (2010 r.): Prognoza zmian w zakresie gospodarki odpadami.